
山口大学

大学院医学系研究科

医学部

医学部附属病院

概要 2023



YAMAGUCHI UNIVERSITY
山口大学

目次 Contents

p2	01 理念・目的、目標 Missions, Goals, and Objectives
p4	02 機構図 Organizational Chart
p5	03 沿革 History
p10	04 職員 Staff
p16	05 大学院医学系研究科 Graduate School of Medicine
p18	06 医学部 Faculty of Medicine and Health Sciences
p22	07 附属病院 University Hospital
p35	08 国際交流 International Exchange
p35	09 解剖体数 Number of Cadavers and Autopsies
p36	10 科学研究費助成事業採択件数 Grant-in-Aid for Scientific Research
p36	11 医学部図書館 Medical Library
p37	12 土地・建物 Campus and Building

01 理念・目的、目標 Missions, Goals, and Objectives

大学院医学系研究科 Graduate School of Medicine

■ 理念・目的

人類の健康の増進に資するために生命科学分野及びその学際領域の研究を推進し、社会や時代のニーズに対応できる専門的な知識と技量、並びに豊かな人間性と高度の倫理観を持つ人材を育成する。

■ 目標

1. 研究分野や専攻分野の枠を超えた体制で生命科学に関する研究を推進する。
2. 個々の研究の企画、立案、遂行を積極的に支援することにより、特徴ある研究プロジェクトを実践する。
3. 研究活動に必要な知的情報環境を整備し、研究環境を充実させる。
4. 研究者及び大学院生に対する支援体制を確立し、研究活動の活性化を図る。
5. 研究者としての高い倫理性、社会性、豊かな人間性を涵養する。
6. 生命科学に関わる研究を推進することにより、高度専門医療人を育成し、地域及び国際社会に貢献する。
7. 産・官・学連携体制を強化し、優れた創業を推進することにより、社会に貢献する。

■ Missions and Goals

To contribute to advancing the health of humankind, we will promote research in the area of life sciences and its interdisciplinary fields, and foster expert knowledge and skills that meet the needs of society and the current times, as well as human resources that possess a well-rounded character and a high sense of morality.

■ Objectives

1. Promote research in life sciences through a framework that exceeds the boundaries of research fields and professional spheres.
2. Implement superior research projects by proactively supporting the design, planning, and execution of individual research.
3. Improve the intellectual information environment necessary for research activities, and enrich the research environment.
4. Establish a support system for researchers and graduate students to energize research activities.
5. Cultivate researchers with a high sense of morality, social skills, and a well-rounded character.
6. Promote research in life sciences that fosters highly specialized medical professionals to contribute to the local community and international society.
7. Strengthen the collaborative structure among industry, government, and academia, and contribute to society by promoting the founding of outstanding businesses.

医学部 Faculty of Medicine and Health Sciences

■ 理念・目的

医学・医療の専門知識と技術の教授とともに、豊かな人間性を涵養する教育を行い、人間の健康の増進に資する研究を推進し、社会・時代のニーズに応える高度な知識と技量を「発見し」、「はぐくみ」、「かたちにする」人材を育成する。

■ 目標

1. 医学・医療の変化への対応能力を育成する。
2. 医療人の社会的役割の変化への対応能力を育成する。
3. 医学・医療の国際化に対応できる能力を育成する。

■ Missions and Goals

Together with teaching specialized knowledge and skills in medical sciences and treatments, provide education that fosters a richness of humanity and promote research that contributes to the advancement of human health. Cultivate human resources that “discover,” “develop,” and “give form to” advanced knowledge and skills that meet the needs of society and the current times.

■ Objectives

1. Foster the ability to cope with changes in medical sciences and treatments.
2. Foster the ability to cope with changes in the societal role of medical professionals.
3. Foster the ability to cope with the internationalization of medical sciences and treatments.

医学科 School of Medicine

■ 理念・目的

1. 医学・医療の専門知識と技術を教授し、豊かな人間性を涵養する。
2. 医学・医療の変化、医師の社会的役割の変化への対応能力を育成する。
3. 医学・医療の国際化に対応できる能力を育成し、国際的視野に立った医学の発展及び国際交流に努める。
4. 医学・医療の知識・技術の発展に積極的に貢献し、創造的な人材を育成する。

■ 目標

1. 豊かな人間性と高い倫理性を持った医師、研究者を育成する。
2. 問題提起能力及び自己開発能力を育成する。
3. 実践的臨床能力と先進的医療への対応能力を育成する。
4. 医学・医療分野での実践的英語能力を育成し、国際交流を推進する。
5. 知的成果の積極的な公開とその応用を推進する。
6. 医学・医療の向上を目指して、地域社会との交流を深める。

■ Missions and Goals

1. Teach specialized knowledge and skills in medical sciences and treatments, and foster a rich human character.
2. Foster the ability to cope with changes in medical sciences and treatments, and the physician's changing role in society.
3. Foster the ability to cope with the internationalization of medical sciences and treatments, and strive to advance the study of medicine that incorporates a global perspective and international exchange.
4. Actively contribute to the advancement of knowledge and skills in medical sciences and treatments, and cultivate creative human resources.

■ Objectives

1. Cultivate physicians and researchers that possess a well-rounded character and a high degree of morality.
2. Cultivate the ability to raise issues and practice self-development.
3. Cultivate practical clinical skills and the ability to cope with the latest advancements in medical treatments.
4. Cultivate practical English language abilities in the area of medical sciences and treatments, and promote international exchange.
5. Promote the active publication of intellectual outcomes and their applications.
6. Aim to improve medical sciences and treatments, and deepen exchange with the local community.

保健学科 School of Health Sciences

■ 理念・目的

保健・医療の分野において、真理を探究し、人類の幸福と発展に資する知識・技術を「発見し」、「はぐくみ」、「かたちにする」。

医療の専門的知識と技術の教授とともに、豊かな人間性を涵養する教育を行い、今後の社会の変化に対応しうる医療技術者を養成する。

■ 目標

1. 医療の変化に対応できる人材を育成する。
2. チーム医療の一員として活躍できる人材を育成する。
3. 医療技術の学問体系の確立に貢献できる人材を育成する。
4. 医療の国際化に対応できる人材を育成する。
5. 地域医療の向上に貢献できる人材を育成する。

■ Missions and Goals

Search for truths in the field of health sciences and medical treatments, and "discover," "develop," and "give form to" knowledge and skills that contribute to the happiness and advancement of humankind.

Together with teaching specialized knowledge and skills in medical treatments, provide education that fosters a richness of humanity and cultivate professionals in medical technology that can cope with changes in society.

■ Objectives

1. Cultivate human resources that can cope with changes in medical treatments.
2. Cultivate human resources that can work as a member of a medical team.
3. Cultivate human resources that can contribute to the establishment of an academic system for medical technology.
4. Cultivate human resources that can cope with the internationalization of medical treatments.
5. Cultivate human resources that can contribute to the improvement of local healthcare.

医学部附属病院 University Hospital

■ 理念

一人ひとりの健康と安心の探求と実現

■ 基本方針

1. 患者さんに寄り添い、安全で良質な医療を提供する。
2. 個性や価値観を尊重し、安心して能力を発揮できる職場環境を創る。
3. 豊かな人間性を持ち、多様な場で活躍できる医療人を育成する。
4. 世界に誇れる先端医療を探求しつづける。
5. 持続可能な地域医療の実現に貢献する。

■ Missions

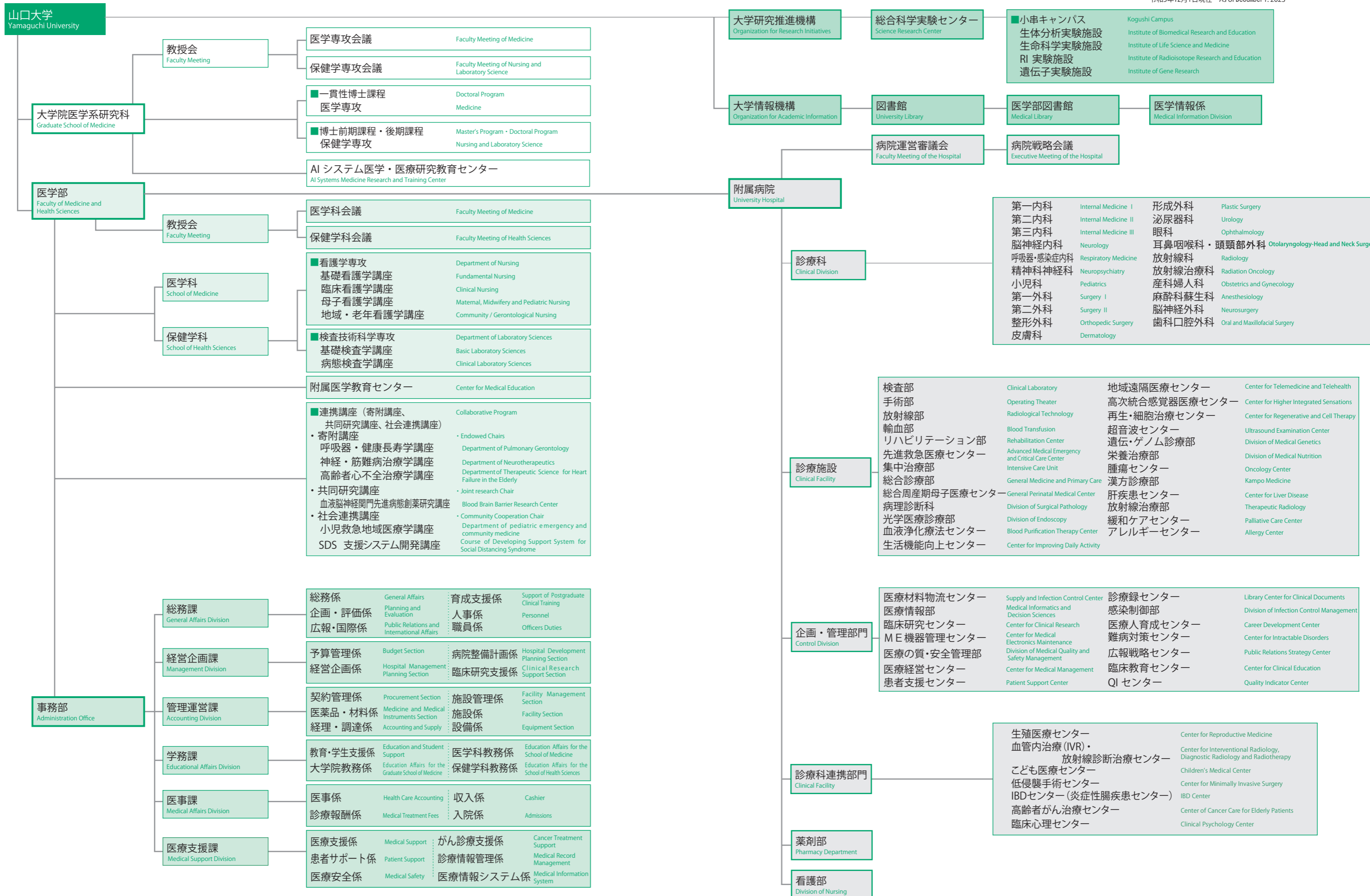
To pursue and realize the health, reassurance, and welfare of each and every individual

■ Basic Policies

1. Provide safe, high-quality, and patient-centered medical care.
2. Respect staff's individuality and values and create a work environment where staff feel reassured to demonstrate their ability.
3. Foster excellent health professionals who have a rich humanity and can play an active role in a variety of places.
4. Continue to pursue world-class, cutting-edge medical care.
5. Contribute to the realization of sustainable community healthcare.

02 機構図 Organizational Chart

令和5年12月1日現在 As of December 1, 2023



03 沿革 History

山口県立医学専門学校設置	昭和19年 April 1944	Yamaguchi Prefectural Medical School established
山口県立医科大学（旧制）設置認可、同時に予科開設	昭和22年 June 1947	Approval of the establishment of Yamaguchi Prefectural Medical College Preparatory course opened
山口県立医科大学学部設置	昭和24年 April 1949	Departments of Yamaguchi Prefectural Medical College established
山口県立医科大学予科及び 山口県立医学専門学校廃止（学制改革）	昭和26年 March 1951	Yamaguchi Prefectural Medical College preparatory course and Yamaguchi Prefectural Medical School closed
山口県立医科大学（新制）設置 附属蛋白化学研究所及び附属産業医学研究所設置 附属准看護養成所設置	昭和27年 April 1952	Yamaguchi Prefectural Medical College started under new system Institutes of Protein Chemistry and Industrial Medicine established Training School for Vocational Nurses established
山口県立宇部高等看護学校設置	昭和29年 April 1954	Yamaguchi Ube Prefectural College of Nursing established
医学進学課程設置	昭和30年 April 1955	Premedical course established
附属病院精神病棟開設	9月 September	Neuropsychiatry Ward opened at the Medical College Hospital
山口県立医科大学附属高等看護学校設置 （山口県立宇部高等看護学校を廃止） 宇部工業高等学校と校地・校舎を相互交換 現在地へ移転	昭和32年 April 1957	School of Nursing, Yamaguchi Prefectural Medical College established (Yamaguchi Ube Prefectural College of Nursing closed) School campus transposed with Yamaguchi Prefectural Ube Technical High School
学位規定の制定承認（学位審査権付与）	7月 July	Approved as a doctoral-degree-granting institution
附属病院本館2階を病棟に改修、535床に増床	11月 November	Number of beds in the Medical College Hospital: increased to 535
山口県立医科大学大学院医学研究科設置	昭和33年 April 1958	Graduate School of Yamaguchi Prefectural Medical College established
開学15周年記念式典挙行	昭和34年 June 1959	Ceremony for the 15th anniversary of the foundation
山口県立医科大学附属衛生検査技師学校設置	昭和35年 April 1960	School of Medical Technology, Yamaguchi Prefectural Medical College established
皮膚泌尿器科を皮膚科、泌尿器科に分離	昭和38年 October 1963	Department of Dermato-Urology separated to Departments of Dermatology and Urology
山口大学医学部創設（国立移管） 移管第1年次：進学課程1・2年、専門課程1年、 基礎10講座（解剖学第一、解剖学第二、生理学第一、生理学第二、生化学、薬理学、病理学第一、病理学第二、微生物学、衛生学）及び附属図書館	昭和39年 April 1964	Yamaguchi University School of Medicine established (transition to national university) Transfer Year 1: Transfer of premedical courses 1 and 2, medical course 1, and 10 departments of basic medicine (Anatomy I and II, Physiology I and II, Biochemistry, Pathology I and II, Microbiology, and Hygiene) and the Library
移管第2年次：基礎2講座（公衆衛生学、法医学）、 臨床6講座（内科学第一、内科学第二、小児科学、 外科学第一、外科学第二、産科婦人科学）	昭和40年 April 1965	Transfer year 2: Transfer of two departments of basic medicine (Public Health and Legal Medicine), six clinical medicine (Internal Medicine I and II, Pediatrics, Surgery I and II, and Obstetrics and Gynecology)
移管第3年次：臨床5講座（神経精神医学、整形外科学、皮膚科学、眼科学、耳鼻咽喉科学）	昭和41年 April 1966	Transfer year 3: Transfer of five departments of clinical medicine (Neurology and Psychiatry, Orthopedic Surgery, Dermatology, Ophthalmology and Otolaryngology)
移管第4年次：臨床2講座（泌尿器科学、放射線医学）及び 医学研究科大学院学生 入学定員50名	昭和42年 April 1967	Transfer year 4: Transfer of two departments of clinical medicine (Urology and Radiology) and postgraduate course, School of Medicine (Quota: 50)
附属病院創設（国立移管） 厚生省収医第248号をもって病院の開設承認 （14診療科・病床数750床） 診療科：第一内科、第二内科、精神科神経科、小児科、第一外科、第二外科、整形外科、皮膚科、泌尿器科、眼科、耳鼻咽喉科、放射線科、産科婦人科、歯科	6月 June	Yamaguchi University Hospital established (transferred from Yamaguchi Prefectural Medical College Hospital) The University Hospital authorized to open 14 clinical divisions with 750 beds Divisions: Internal Medicine I, Internal Medicine II, Neuropsychiatry, Pediatrics, Surgery I, Surgery II, Orthopedics Surgery, Dermatology, Urology, Ophthalmology, Otolaryngology, Radiology, Obstetrics and Gynecology, Dentistry and Oral Surgery
中央診療施設：検査部、手術部 附属看護学校及び附属衛生検査技師学校を国立移管 内科学第三講座新設（14臨床講座）		Central Clinical Building: Clinical Laboratory and Central Operation Rooms School of Nursing and School of Medical Technology: transition to national institutes Department of Internal Medicine III established (14 clinical medicine departments)
国立移管完了により、山口県立医科大学及び同大学院（医学研究科）を廃止	昭和43年 March 1968	Yamaguchi Prefectural Medical School and Graduate School of Medicine closed due to transfer completed
麻酔学講座新設（15臨床講座） 附属病院第三内科新設（15診療科）	昭和43年 April 1968	Department of Anesthesiology established (15 clinical medicine departments) Division of Internal Medicine III established (15 clinics)
山口県立医科大学の施設（土地・建物）移管完了	昭和44年 March 1969	Campus and buildings of Yamaguchi Prefectural Medical College transferred to Yamaguchi University
附属病院麻酔科新設（16診療科）	4月 April	Division of Anesthesiology established (16 Clinics)

附属病院病床数 759 床に変更	昭和45年 January 1970	Number of beds in the University Hospital: 759
附属病院輸血部新設	4月 April	Division of Blood Transfusion established
文部省令第 12 号により附属衛生検査技師学校を 附属臨床検査技師学校と改称 脳神経外科学講座新設 (16 臨床講座)	昭和47年 April 1972	School of Medical Technology renamed to School of Clinical Laboratory Technology Department of Neurosurgery established (16 clinical medicine departments)
附属病院脳神経外科新設 (17 診療科)	5月 May	Division of Neurosurgery established (17 clinics)
附属衛生検査技師学校廃止	昭和48年 March 1973	School of Medical Technology closed
附属病院材料部新設	4月 April	Division of Supplies established
附属病院伝染病棟を廃止し、共通病棟と改称	昭和49年 July 1974	Contagious Ward closed and reopened as Common Ward
創立 30 周年記念式典挙行	11月 November	Ceremony for the 30th anniversary of the foundation
寄生体学講座新設 (13 基礎講座)	昭和50年 April 1975	Department of Immunohematology established(13 basic medicine departments)
附属病院放射線部新設 附属病院「歯科」を「歯科口腔外科」と改称	10月 October	Division of Radiology established Division of Dentistry and Oral Surgery renamed to Division of Oral and Maxillofacial Surgery
文部省令第 18 号により附属病院に看護部設置 生化学講座を生化学第一講座と生化学第二講座に改組 (14 基 礎講座)	昭和51年 May 1976	Division of Nursing established Department of Biochemistry reorganized into Biochemistry I and II (14 basic medicine departments)
附属病院理学療法部新設	10月 October	Division of rehabilitation established
附属病院分娩部新設	昭和52年 October 1977	Division of Midwifery established
医療技術短期大学部設置	昭和54年 October 1979	School of Allied Health Sciences established
附属病院事務部 3 課制 (総務課、管理課、医事課) に改組 附属病院集中治療部新設	昭和55年 April 1980	Administrative Office of University Hospital reorganized into General Affairs, Management, and Medical Affairs Sections Intensive Care Unit established
歯科口腔外科学講座新設 (17 臨床講座) 医学部附属動物実験施設新設	昭和56年 April 1981	Department of Oral and Maxillofacial Surgery established (17 clinical medicine departments) Institute of Laboratory Animal, School of Medicine established
附属病院救急部新設 文部省令第 4 号により附属看護学校廃止	昭和57年 April 1982	Division of Critical Care and Emergency Medicine established School of Nursing closed
臨床検査医学講座新設 (18 臨床講座) 医学部及び附属病院事務部を統合し、医学部事務部 (総務課、管理課、学務課、医事課) に改組 文部省令第 9 号により附属臨床検査技師学校廃止	昭和58年 April 1983	Department of Clinical Laboratory Sciences established (18 clinical medicine departments) Administrative Office reorganized into General Affairs, Management, Educational Affairs, and Medical Affairs sections School of Clinical Laboratory Technology closed
創立 40 周年記念式典挙行	昭和59年 September 1984	Ceremony for the 40th anniversary of the foundation
「麻酔学講座」を「麻酔・蘇生学講座」と改称	昭和62年 May 1987	Department of Anesthesiology renamed to department of Anesthesiology and Resuscitology
附属病院神経内科新設 (18 診療科)	昭和63年 April 1988	Division of Neurology established (18 clinics)
附属病院「麻酔科」を「麻酔科蘇生科」と改称	平成元年 May 1989	Division of Anesthesiology renamed to Division of Anesthesiology and Resuscitology
附属病院総合診療部新設	平成2年 June 1990	Division of Total Care Unit established
附属病院総合治療センター設置 附属病院母子医療センター設置	10月 October	Comprehensive Treatment Center established Maternal and Child Health Care Center established
神経内科学講座新設 (19 臨床講座) 母子医療センターを廃止し、周産母子センター設置	平成5年 April 1993	Department of Neurology established (19 clinical medicine departments) Maternal and Child Health Care Center renamed to Perinatal Care Center
特定機能病院の承認	平成6年 January 1994	University Hospital approved as Hospital with Special Functions
医学進学課程と専門課程の区分を廃止し、6 年一貫教育を実施	4月 April	Premedical Course closed and 6-year course started
救急医学講座新設 (20 臨床講座)	6月 June	Department of Critical Care and Emergency Medicine established (20 clinical medicine departments)
医学部創立 50 周年記念式典挙行	11月 November	Ceremony for the 50th anniversary of the foundation
専門教育に単位制を導入	平成7年 April 1995	Credit system introduced in the medical education courses

山口大学大学改革により教養部廃止	平成8年 March	3月 1996	Faculty of Liberal Arts closed
医療環境学講座新設（15基礎講座） 医療情報部新設		5月 May	Department of Healthcare Environment established (15 basic medicine departments) Department of Medical Informatics and Decision Sciences established
新中央診療棟の竣工 附属病院病理部新設 循環器科、心療内科、アレルギー科、心臓血管外科、 リウマチ科設置 病院内学習室（院内学級）設置 医学部50周年記念会館「霜仁会館」竣工	平成9年 April	4月 1997	New Central Clinical Building built Division of Surgical Pathology established Divisions of Cardiology, Psychosomatic Medicine, Allergy, Cardiovascular Surgery, and Rheumatology established In-hospital schooling started
寄附講座（生体機能防御学講座）設置（～2006.7）		5月 May	Sojin-Kaikan, a memorial hall, built to commemorate 50th anniversary of School
附属病院救急部を廃止し、先進救急医療センター設置（文部省）		8月 August	Endowed Department of Bioregulatory Function opened (closed in July 2006)
寄附講座（分子脈管病態学講座）設置（～2009.5）	平成11年 April	4月 1999	Division of Critical Care and Emergency Medicine renamed to Advanced Medical Emergency and Critical Care Center established
附属病院結核病床15床を一般病床に種別変更 救急救命センターの設置承認（山口県）		6月 June	Endowed Department of Molecular Cardiovascular Biology opened (closed in May 2009)
高度救命救急センターの設置承認（山口県） 救急外来の新設		10月 October	15 tuberculosis beds converted into general beds Establishment of the medical Emergency and Critical Care Center approved
医学研究科の5専攻（生理系、病理系、社会医学系、内科系、外科系）を4専攻（高次統御系、器官病分子制御系、環境情報系）に名称変更・再編	平成12年 March	3月 2000	Establishment of the Advanced Medical Emergency and Critical Care Center (AMEC ³) approved Clinic for Accident and Emergency established
保健学科設置 看護学専攻…基礎看護学講座、臨床看護学講座、母子看護学講座、地域・老年看護学講座 臨床技術科学専攻…基礎検査学講座、病態検査学講座		4月 April	Five doctoral courses (Physiology, Pathology, Sociological Medicine, Internal Medicine, and Surgery) restructured into four courses (Higher Biointegration, Organ Pathophysiology, Molecular Medical Science, and Environmental Information)
医学科で講座の再編成（35講座から13講座へ） 医学研究科に応用工医学系（独立専攻）設置（学生入学定員：博士前期課程37名、博士後期課程16名） 附属病院治験管理センター設置		10月 October	Faculty of Health Sciences established Department of Nursing: Fundamental Nursing, Clinical Nursing, Maternal/Child Nursing, Community/Gerontological Nursing Department of Laboratory Sciences: Basic Laboratory Sciences, Clinical Laboratory Sciences
寄附講座（眼病態学講座）設置（～2010.9）	平成13年 April	4月 2001	35 departments in Faculty of Medicine reorganized into 13 departments Applied Medical Engineering Science course started in Graduate School of Medicine Pharmaceutical Clinical Research Center established
医療技術短期大学部廃止		10月 October	Endowed Department of Ocular Pathophysiology opened (closed in September 2010)
附属病院光学医療診療部設置 山口大学教育研究施設の再編に伴い、附属実験施設（附属動物実験施設、RI実験施設、実験実習機器センター）を山口大学総合科学実験センターに統合 医学部総合研究棟竣工	平成15年 March	3月 2003	School of Allied Health Sciences closed
国立大学法人へ移行 附属病院「治験管理センター」を「臨床試験支援センター」に改称		4月 April	Division of Endoscopy established Affiliated institutes of experiment integrated into Yamaguchi University Science Research Center
栄養管理室を附属病院栄養治療部へ改組		4月 April	Research and Education Building completed
「山口大学大学院医学研究科」を「山口大学大学院医学系研究科」に改称 同研究科に保健学専攻（修士課程）設置（学生入学定員：修士課程12名）	平成16年 March	3月 2004	Transformed from national university to independent administrative entity Pharmaceutical Clinical Research Center renamed to Clinical Research Support Center
保健学科にHonor Society of Nursing, Sigma Theta Tau International (STTI)支部設置		7月 July	Nutritional Care Section reorganized into Division of Medical Nutrition
山口大学大学院医学系研究科再編（医学系研究科に応用分子生命科学系専攻の設置） 附属病院外来腫瘍治療部設置 附属病院感染制御室設置 附属病院の病床数737床に変更	平成17年 April	4月 2005	Master's program for Health Sciences, Graduate School of Medicine started
附属病院腫瘍センター設置	平成18年 March	3月 2006	Honor Society of Nursing, Sigma Theta Tau International (STTI) Tau Nu Chapter opened at Faculty of Health Sciences
附属病院が山口県がん診療連携拠点病院に指定	平成18年 April	4月 2006	Graduate School of Medicine reconstructed (Applied Molecular Bioscience course started in Graduate School of Medicine) Division of Chemotherapy for Outpatient established Division of Infection Control Management established
医学系研究科に保健学専攻（博士課程）設置 附属病院の病床数736床に変更		9月 September	Number of beds in the University Hospital: 737
附属病院消化器科、呼吸器科、呼吸器外科、小児外科設置		10月 October	Oncology Center established
	平成19年 January	1月 2007	The University Hospital designated as a regional base hospital for cancer
		4月 April	Doctoral program for Health Sciences, Graduate School of Medicine started Number of beds in the University Hospital: 736
		6月 June	Divisions of Gastroenterological Surgery, Respiratory, Chest Surgery, Pediatric Surgery established

附属病院高度救命救急センターの改修	9月 September	Advanced Medical Emergency and Critical care Center (AMEC ³) renovated
医学系研究科附属修復医学教育研究センター設置	平成20年 2月 February 2008	Center for Reparative Medicine established
附属病院臨床検査科設置	5月 May	Division of Clinical Laboratory established
病院機能評価 (Ver5.0) 認定	12月 December	Accreditation by Japan Council for Quality Health Care (Ver5.0)
附属病院が山口県肝疾患診療連携拠点病院に指定	平成21年 2月 February 2009	The University Hospital designated as a regional base hospital for liver diseases
寄附講座 (造血制御学講座) 設置 (~ 2010.3)	4月 April	Endowed Department of Hematopoietic Stem Cell and Leukemia Research opened (closed in March 2010)
附属病院クリニカルスキルアップセンター設置	6月 June	Clinical Up-skill Center established
附属病院肝疾患センター設置	10月 October	Center for Liver Disease established
寄附講座 (地域医療推進学講座) 設置 (~ 2016.3)	平成22年 4月 April 2010	Endowed Department of Community Health and Medicine opened (closed in March 2016)
寄附講座 (分子代謝制御学講座) 設置 (~ 2019.3)		Endowed Department of Diabetes Research opened (closed in March 2019)
附属病院放射線治療部設置		Division of Therapeutic Radiology established
放射線治療学分野設置		Department of Therapeutic Radiology established
附属病院でドクターヘリ運航開始	平成23年 1月 January 2011	Doctor-Heli, the air ambulance service, started
附属病院が総合周産期母子医療センターに指定	4月 April	Designated as General Perinatal Medical Center
附属病院医療人育成センター設置	10月 October	Career Development Center established
地域医療教育研修センター竣工	平成24年 3月 March 2012	Center of Education for Community Medicine established
附属病院放射線治療科設置	平成25年 2月 February 2013	Division of Therapeutic Radiology established
「修復医学教育研究センター」を 「再生医療教育研究センター」と改称	10月 October	Center for Reparative Medicine renamed to Center of Research and Education for Regenerative Medicine
「細胞シグナル解析学講座」を「免疫学講座」と改称	平成26年 4月 April 2014	Department of Cellular Signal Analysis renamed to Department of Immunology
附属病院「臨床試験支援センター」を「臨床研究センター」と改称		Clinical Research Support Center renamed to Clinical Research Center
附属病院が二次被ばく医療機関に指定		Designated as Institution of Secondary Radiation Emergency Medicine
病院機能評価 (3rd G:Ver.1.0) 一般病院 2 認定		Accreditation by Japan Council for Quality Health Care (3rdG:Ver.1.0)
附属病院病理診断科設置		Division of Diagnostic Pathology established
附属病院救急科設置	6月 June	Division of Emergency established
附属病院リハビリテーション科設置	平成27年 2月 February 2015	Division of Rehabilitation established
「救急・生体侵襲解析医学講座」を「救急・総合診療医学講座」と改称	4月 April	Department of Critical Care and Emergency Medicine renamed to Department of Emergency and General Medicine
医療環境学講座廃止		Departments of Healthcare Environment and General Internal Medicine closed
総合診療医学講座廃止		Departments of Medical Education and Respirology established
医学教育学講座設置		Division of Respiratory Medicine established
呼吸器・感染症内科学講座設置		Admission and Discharge Center established
附属病院呼吸器・感染症内科設置		Division of Infection Control Management reorganized
附属病院入退院センター設置		Division of Medical Safety Management reorganized
附属病院「感染制御室」を「感染制御部」へ改組		Outpatient parking lot completed
附属病院「医療安全推進室」を「医療安全推進部」へ改組		
附属病院外来診療棟横立体駐車場竣工		
附属病院難病対策センター設置	平成27年 9月 September 2015	Center for Intractable Disorder established
附属病院緩和ケアセンター設置	平成28年 3月 March 2016	Palliative Care Center established
医学系研究科の5専攻 (システム統御医学系専攻、情報解析医学系専攻、応用工医学系専攻、応用分子生命科学系専攻及び保健学専攻) を2専攻 (医学専攻及び保健学専攻) に再編、10講座名改称	4月 April	Five master's and doctoral courses (System Control Medicine, Intelligent and Analytical Medical Sciences, Applied Medical Engineering Sciences, Applied Molecular Bioscience, and Nursing and Laboratory Sciences) restructured into two courses; 1) Medicine and 2) Nursing and Laboratory Sciences
寄附講座 (先端がん治療開発学講座) 設置 (~ 2019.3)		10 departments renamed
附属病院「病理部」を「病理診断科」と改称		Endowed Department of Translational research and Developmental Therapeutics against Cancer opened (closed in March 2019)
附属病院地域医療システム学研究センター設置		Division of Surgical Pathology renamed to Division of Diagnostic Pathology
附属病院保育所新営	10月 October	Center for Community Health and Medicine established
附属病院地域医療システム学研究センター廃止	平成29年 3月 March 2017	Day nursery rebuilt
		Center for Community Health and Medicine closed

「環境保健医学講座」を「システムバイオインフォマティクス講座」と改称	4月 April	Department of Environmental Health and Medicine renamed to Department of Systems Bioinformatics
附属病院広報戦略センター設置	9月 September	Public Relations Strategy Center established
附属病院臨床教育センター設置	平成30年 1月 January 2018	Center for Clinical Education established
医学系研究科応用分子生命科学系専攻前期課程廃止	3月 March	Master's program, Applied Molecular Bioscience, closed
医学系研究科・医学部附属病院 AI システム医学・医療研究教育センター設置	4月 April	AI Systems Medicine Research and Training Center established
附属病院「血液浄化療法室」を「血液浄化療法センター」と改称		Blood Purification Therapy Section renamed to Blood Purification Therapy Center
附属病院「医療安全推進部」を「医療の質・安全管理部」と改称	7月 July	Division of Medical Safety Promotion renamed to Division of Medical Quality and Safety Management
医学系研究科応用医工学系専攻前期課程廃止	9月 September	Master's program, Applied Medical Engineering, closed
附属病院「神経内科」を「脳神経内科」と改称	12月 December	Department of Neurology renamed to Department of Neurology (cranial nerve)
医学部総合研究棟 A (医修館) 竣工	平成31年 1月 January 2019	Research and Education Building A, Ishukan, completed
附属病院 A 棟 (新病棟) 竣工	3月 March	The University Hospital new building A completed
附属病院形成外科設置	4月 April	Division of Plastic Surgery established
附属病院診療連携室、患者相談室、入退院センターを統合し、患者支援センター設置		Regional Medical Liaison Center, Patient Consultation Room, and Admission and Discharge Center integrated into Patient Support Center
附属病院 Q I センター設置		Quality Indicator Center established
附属病院「遺伝診療部」を「遺伝・ゲノム診療部」と改称		Division of Medical Genetics renamed to Division of Medical Genetics and Genomics
「神経内科学講座」を「臨床神経学講座」と改称		Department of Neurology renamed to Department of Neurology (cranial nerve)
寄附講座「分子代謝制御学講座」設置		Endowed Departments of Diabetes Research, Pulmonary Gerontology, and Liver Regenerative Medicine opened
寄附講座「呼吸器・健康長寿学講座」設置		Joint Research Department of Translational Research and Developmental Therapeutics against Cancer opened
寄附講座「肝臓再生基盤学講座」設置 (～2021.3)		
共同研究講座「先端がん治療開発学講座」設置 (～2022.3)		
附属病院 A 棟 (新病棟) 開院、病床数 756 床に変更	令和元年 6月 June	The University Hospital new building A opened, number of beds in the University Hospital: 756
寄附講座「先進温度神経生物学講座」設置 (～2021.6)	7月 July	Endowed Department of Advanced ThermoNeuroBiology opened
附属病院が災害拠点病院に指定	令和2年 3月 March 2020	The University Hospital designated as a base hospital for disaster management
附属病院が新生児ドクターカー「すくすく号」運行開始		Ambulance service with pediatrician (on board) for newborn babies
附属病院女性診療外来を廃止		Outpatient Department of Women's Health closed
病院機能評価 (3rd G:Ver.2.0) 一般病院3認定		Accreditation by Japan Council for Quality Health Care (3rdG:Ver.2.0)
附属病院が都道府県アレルギー疾患医療拠点病院に指定	4月 April	The University Hospital designated as a base hospital for allergy diseases
医学教育分野別評価の結果、評価基準に適合していることが認定 (認定期間: 2020.8. 1～2027.7.31)	7月 July	Certified the satisfaction of the standards for Basic Medical Education
社会連携講座「高齢者の健康づくり等をテーマとした地域コホート研究講座」設置	8月 August	Community Cooperation Chair Department of Health Promotion for the Elderly opened
寄附講座「神経・筋難病治療学講座」設置	令和3年 4月 April 2021	Endowed Department of Neurotherapeutics opened
寄附講座「先進予防医学講座」設置 (～2022.6)		Endowed Department of Advanced Preventive Medicine opened (closed in June 2022)
共同研究講座「血液脳神経関門先進病態創薬研究講座」設置	11月 November	Joint Research Department of Blood Brain Barrier Research Center opened
附属病院が原子力災害拠点病院に指定	令和4年 3月 March 2022	The University Hospital designated as a base hospital for nuclear disaster
附属病院 アレルギーセンター設置	4月 April	Allergy Center opened
寄附講座「高齢者心不全治療学講座」設置		Endowed Department of Therapeutic Science for Heart Failure in the Elderly opened
社会連携講座「小児救急地域医療学講座」設置		Community Cooperation Department of Pediatric Emergency and Community Medicine opened
社会連携講座「SDS 支援システム開発講座」設置	7月 July	Community Cooperation Course of Developing Support System for Social Distancing Syndrome opened

04 職員 Staff

職員数 Number of Staff

令和5年5月1日現在 As of May 1, 2023

区分 Classification	医学系研究科 Graduate School of Medicine			医学部 Faculty of Medicine and Health Sciences	附属病院 University Hospital	合計 Total
	医学専攻 Medicine	保健学専攻 Health Sciences	計 Subtotal			
教員 Academic Staff	教授 Professors	39	20	59	3	64
	准教授 Associate Professors	23	8	31		48
	講師 Associate Professors	26	9	35	1	72
	助教 Assistant Professors	52	17	69	4	175
	助手 Research Associates		3	3		3
	小計 Subtotal	140	57	197	8	362
医療職員 Medical Staff	2		2		255	257
看護職員 Nurses	1		1		907	908
事務系職員 Clerical Staff	2		2	180	19	201
合計 Total	145	57	202	188	1,338	1,728

名誉教授 Honorary Professors

令和5年5月1日現在 As of May 1, 2023

医学部 医学科 School of Medicine

講座・分野 Chair	氏名 Name	授与年 Year commenced	講座・分野 Chair	氏名 Name	授与年 Year commenced
生化学第一 Biochemistry I	竹尾 和典 TAKEO Kazusuke	平成4年 1992	病理形態学 Pathology	石原 得博 ISHIHARA Tokuhiko	平成20年 2008
耳鼻咽喉科学 Otolaryngology	関谷 透 SEKITANI Toru	平成4年 1992	総合診療医学 General Internal Medicine	福本 陽平 FUKUMOTO Yohei	平成21年 2009
生理学第二 Physiology II	村上 恵 MURAKAMI Naotoshi	平成5年 1993	麻酔・蘇生・疼痛管理学 Anesthesiology	坂部 武史 SAKABE Takefumi	平成21年 2009
放射線医学 Radiology	中西 敬 NAKANISHI Takashi	平成6年 1994	小児科学 Pediatrics	古川 漸 FURUKAWA Susumu	平成21年 2009
生理学第一 Physiology I	長 琢朗 OSA Takuro	平成8年 1996	臨床薬理学 Clinical Pharmacology	神谷 晃 KAMIYA Akira	平成22年 2010
皮膚科学 Dermatology	麻上 千鳥 ASAGAMI Chidori	平成9年 1997	救急・生体侵襲制御医学 Emergency and Critical Care Medicine	前川 剛志 MAEKAWA Tsuyoshi	平成24年 2012
神経精神医学 Neuropsychiatry	山田 通夫 YAMADA Michio	平成10年 1998	分子病理学 Molecular Pathology	佐々木 功典 SASAKI Kousuke	平成24年 2012
脳神経外科学 Neurosurgery	伊藤 治英 ITO Haruhide	平成11年 1999	環境統御健康医学 Public Health	芳原 達也 HOBARA Tatsuya	平成24年 2012
生化学第二 Biochemistry II	中澤 淳 NAKAZAWA Atsushi	平成12年 2000	器官病態内科学 Medicine and Clinical Science	松崎 益徳 MATSUZAKI Masunori	平成24年 2012
微生物学 Microbiology	中澤 晶子 NAKAZAWA Teruko	平成12年 2000	臨床検査・腫瘍学 Laboratory Medicine	日野田 裕治 HINODA Yuji	平成24年 2012
外科学第一 Surgery I	江里 健輔 ESATO Kensuke	平成13年 2001	眼科学 Ophthalmology	西田 輝夫 NISHIDA Teruo	平成24年 2012
歯科口腔外科学 Oral and Maxillofacial Surgery	篠崎 文彦 SHINOZAKI Fumihiko	平成13年 2001	システム神経科学 System Neuroscience	中村 彰治 NAKAMURA Shoji	平成24年 2012
神経内科学 Neurology	森松 光紀 MORIMATSU Mitsunori	平成16年 2004	細胞シグナル解析学 Cellular Signal Analysis	河野 道生 KAWANO Michio	平成25年 2013
内科学第一 Internal Medicine I	沖田 極 OKITA Kiwamu	平成17年 2005	プロテオーム・蛋白機能制御学 Biochemistry and Functional Proteomics	中村 和行 NAKAMURA Kazuyuki	平成26年 2014
解剖学第一 Anatomy I	福本 哲夫 FUKUMOTO Tetsuo	平成18年 2006	医療情報判断学 Medical Informatics and Decision Sciences	井上 裕二 INOUE Yuji	平成26年 2014
産科婦人科学 Obstetrics and Gynecology	加藤 紘 KATO Hiroshi	平成18年 2006	環境保健医学 Hygiene	原田 規章 HARADA Noriaki	平成27年 2015
整形外科 Orthopedics	河合 伸也 KAWAI Shinya	平成18年 2006	消化器・腫瘍外科学 Digestive Surgery and Surgical Oncology	岡 正朗 OKA Masaaki	平成28年 2016

講座・分野 Chair	氏名 Name	授与年 Year commenced	講座・分野 Chair	氏名 Name	授与年 Year commenced
皮膚科学 Dermatology	武藤 正彦 MUTO Masahiko	平成28年 2016	脳神経外科学 Neurosurgery	鈴木 倫保 SUZUKI Michiyasu	令和2年 2020
歯科口腔外科学 Oral and Maxillofacial Surgery	上山 吉哉 UEYAMA Yoshiya	平成29年 2017	分子細胞生理学 Molecular and Cellular Physiology	小林 誠 KOBAYASHI Sei	令和3年 2021
放射線医学 Radiology	松永 尚文 MATSUNAGA Naofumi	平成29年 2017	消化器内科学 Gastroenterology and Hepatology	坂井田 功 SAKAIDA Isao	令和3年 2021
高次脳機能病態学 Neuropsychiatry	渡邊 義文 WATANABE Yoshifumi	平成29年 2017	ゲノム・機能分子解析学 Genomics and Molecular Analysis	白井 睦訓 SHIRAI Mutsunori	令和4年 2022
整形外科 Orthopedic Surgery	田口 敏彦 TAGUCHI Toshihiko	平成30年 2018	臨床神経学 Neurology	神田 隆 KANDA Takashi	令和4年 2022
薬理学 Pharmacology	乾 誠 INUI Makoto	平成31年 2019	泌尿器科学 Urology	松山 泰豪 MATSUYAMA Hideyasu	令和4年 2022
法医学 Legal Medicine	藤宮 龍也 FUJIMIYA Tatsuya	令和2年 2020	器官病態内科学 Medicine and Clinical Science	矢野 雅文 YANO MASAFUMI	令和5年 2023

■医学部 保健学科 School of Health Sciences

講座・分野 Chair	氏名 Name	授与年 Year commenced	講座・分野 Chair	氏名 Name	授与年 Year commenced
病態検査学 Clinical Laboratory Sciences	友永 進 TOMONAGA Susumu	平成14年 2002	病態検査学 Clinical Laboratory Sciences	服部 幸夫 HATTORI Yukio	平成25年 2013
地域・老年看護学 Community/Gerontological Nursing	米田 純子 YONEDA Junko	平成16年 2004	病態検査学 Clinical Laboratory Sciences	松田 昌子 MATSUDA Masako	平成25年 2013
基礎検査学 Basic Laboratory Sciences	岩田 隆子 IWATA Takako	平成17年 2005	基礎看護学 Fundamental Nursing	正村 啓子 MASAMURA Keiko	平成27年 2015
臨床看護学 Clinical Nursing	東 玲子 AZUMA Reiko	平成20年 2008	病態検査学 Clinical Laboratory Sciences	市原 清志 ICHIHARA Kiyoshi	平成28年 2016
基礎看護学 Fundamental Nursing	清 俊夫 SEI Toshio	平成22年 2010	臨床看護学 Clinical Nursing	清水 昭彦 SHIMIZU Akihiko	平成30年 2018
病態検査学 Clinical Laboratory Sciences	山田 治 YAMADA Osamu	平成22年 2010	母子看護学 Maternal and Child Nursing	田中 満由美 TANAKA Mayumi	平成30年 2018
基礎検査学 Basic Laboratory Sciences	高橋 睦夫 TAKAHASHI Mutsuo	平成24年 2012	地域・老年看護学 Community/Gerontological Nursing	守田 孝恵 MORITA Takae	令和3年 2021
基礎検査学 Basic Laboratory Sciences	梅田 昭子 UMEDA Akiko	平成25年 2013			

歴代学部長等 Chronological Lists of Deans and Directors

令和5年5月1日現在 As of May 1.

■校長・学長・医学部長 Principals, Presidents, Deans

講座・分野 Chair	氏名 Name	役職名 Title	任期 Term in Office
医化学 Biochemistry	富田 雅次 TOMITA Masatsugu	医専校長 Prefectural Medical Principals	昭和19年4月22日～昭和21年3月31日 Apr.22,1944 ~ Mar.31,1946
外科学第一 Surgery I	松本 彰 MATSUMOTO Akira	医専校長・医大学長 Prefectural Medical Principals・President of	昭和21年8月21日～昭和32年10月31日 Aug.21,1946 ~ Oct.31,1957
外科学第一 Surgery I	松本 彰 MATSUMOTO Akira	医大学長（事務取扱） President of Medical College	昭和32年11月1日～昭和32年11月30日 Nov.1,1957 ~ Nov.30,1957
病理学 Pathology	森 茂樹 MORI Shigeki	医大学長・医学部長 President of Medical College・Dean of Medical	昭和32年12月1日～昭和40年3月31日 Dec.1,1957 ~ Mar.31,1965
生化学 Biochemistry	中村 正二郎 NAKAMURA Shojiro	医大学長・医学部長 President of Medical College・Dean of Medical	昭和40年4月1日～昭和44年3月31日 Apr.1,1965 ~ Mar.31,1969
病理学第二 Pathology II	井上 一男 INOUE Kazuo	医学部長 Dean of Medical School	昭和44年4月1日～昭和46年8月27日 Apr.1,1969 ~ Aug.27,1971
小児科学 Pediatrics	小西 俊造 KONISHI Shunzo	医学部長（事務取扱） Dean of Medical School	昭和46年8月27日～昭和46年9月30日 Aug.27,1971 ~ Sep.30,1971
衛生学 Hygiene	有園 初夫 ARIZONO Hatsuo	医学部長 Dean of Medical School	昭和46年10月1日～昭和48年9月30日 Oct.1,1971 ~ Sep.30,1973
微生物学 Microbiology	林 良二 HAYASHI Ryoji	医学部長 Dean of Medical School	昭和48年10月1日～昭和52年9月30日 Oct.1,1973 ~ Sep.30,1977
解剖学第一 Anatomy I	粟屋 和彦 AWAYA Kazuhiko	医学部長 Dean of Medical School	昭和52年10月1日～昭和56年9月30日 Oct.1,1977 ~ Sep.30,1981
法医学 Legal Medicine	古野 潤治 FURUNO Junji	医学部長 Dean of Medical School	昭和56年10月1日～昭和60年9月30日 Oct.1,1981 ~ Sep.30,1985
病理学第一 Pathology I	内野 文彌 UCHINO Fumiya	医学部長 Dean of Medical School	昭和60年10月1日～平成元年9月30日 Oct.1,1985 ~ Sep.30,1989
生理学第二 Physiology II	村上 恵 MURAKAMI Naotoshi	医学部長 Dean of Medical School	平成元年10月1日～平成5年3月31日 Oct.1,1989 ~ Mar.31,1993

講座・分野 Chair	氏名 Name	役職名 Title	任期 Term in Office
生化学第二 Biochemistry II	中澤 淳 NAKAZAWA Atsushi	医学部長 Dean of Medical School	平成5年4月1日～平成9年3月31日 Apr.1,1993～Mar.31,1997
産科婦人科学 Obstetrics and Gynecology	加藤 紘 KATO Hiroshi	医学部長 Dean of Medical School	平成9年4月1日～平成14年5月15日 Apr.1,1997～May.15,2002
病理学第一 Pathology I	石原 得博 ISHIHARA Tokuhiko	医学部長 Dean of Medical School	平成14年5月16日～平成18年3月31日 May.16,2002～Mar.31,2006
救急・生体侵襲制御医学 Emergency and Critical Care Medicine	前川 剛志 MAEKAWA Tsuyoshi	医学部長 Dean of Medical School	平成18年4月1日～平成22年2月25日 Apr.1,2006～Feb.25,2010
分子病理学 Molecular Pathology	佐々木 功典 SASAKI Kohsuke	医学部長(事務取扱) Dean of Medical School	平成22年2月25日～平成22年3月10日 Feb.25,2010～Mar.10,2010
分子病理学 Molecular Pathology	佐々木 功典 SASAKI Kohsuke	医学部長 Dean of Medical School	平成22年3月11日～平成24年3月31日 Mar.11,2010～Mar.31,2012
消化器病態内科学 Gastroenterology and Hepatology	坂井田 功 SAKAIDA Isao	医学部長 Dean of Medical School	平成24年4月1日～平成28年3月31日 Apr.1,2012～Mar.31,2016
病態制御内科学 Endocrinology, Metabolism, Hematological	谷澤 幸生 TANIZAWA Yukio	医学部長 Dean of Medical School	平成28年4月1日～令和2年3月31日 Apr.1,2016～Mar.31,2020
神経解剖学 Neuroanatomy	篠田 晃 SHINODA Koh	医学部長 Dean of Medical School	令和2年4月1日～ Apr.1,2020 (Current)

■ 附属病院長 Directors of University Hospital

座・分野 Chair	氏名 Name	任期 Term in Office
外科学第一 Surgery I	松本 彰 MATSUMOTO Akira	昭和22年3月1日～昭和22年11月21日 Mar.1,1947～Nov.21,1947
内科学第一 Internal Medicine I	水田 信夫 MIZUTA Nobuo	昭和22年11月22日～昭和30年10月31日 Nov.22,1947～Oct.31,1955
眼科学 Ophthalmology	大石 省三 OHISHI Syozo	昭和30年11月1日～昭和33年10月31日 Nov.1,1955～Oct.31,1958
内科学第二 Internal Medicine II	三瀬 淳一 MISE Junichi	昭和33年11月1日～昭和36年11月8日 Nov.1,1958～Nov.8,1961
神経精神医学 Neuropsychiatry	中村 敬三 NAKAMURA Keizo	昭和36年11月9日～昭和39年11月8日 Nov.9,1961～Nov.8,1964
産科婦人科学 Obstetrics and Gynecology	藤生 太郎 FUJII Taro	昭和39年11月9日～昭和42年11月8日 Nov.9,1964～Nov.8,1967
外科学第二 Surgery II	徳岡 俊次 TOKUOKA Shunji	昭和42年11月9日～昭和44年3月30日 Nov.9,1967～Mar.30,1969
小児科学 Pediatrics	小西 俊造 KONISHI Shunzo	昭和44年3月31日～昭和48年11月8日 Mar.31,1969～Nov.8,1973
整形外科学 Orthopedic Surgery	服部 奨 HATTORI Susumu	昭和48年11月9日～昭和52年11月8日 Nov.9,1973～Nov.8,1977
皮膚科学 Dermatology	藤田 英輔 FUJITA Hidesuke	昭和52年11月9日～昭和56年11月8日 Nov.9,1977～Nov.8,1981
内科学第一 Internal Medicine I	竹本 忠良 TAKEMOTO Tadayoshi	昭和56年11月9日～昭和60年11月8日 Nov.9,1981～Nov.8,1985
麻酔・蘇生学 Anesthesiology	武下 浩 TAKESHITA Hiroshi	昭和60年11月9日～平成元年11月8日 Nov.9,1985～Nov.8,1989
内科学第三 Internal Medicine III	兼子 俊男 KANEKO Toshio	平成元年11月9日～平成5年11月8日 Nov.9,1989～Nov.8,1993
整形外科学 Orthopedic Surgery	河合 伸也 KAWAI Shinya	平成5年11月9日～平成9年11月8日 Nov.9,1993～Nov.8,1997
外科学第一 Surgery I	江里 健輔 ESATO Kensuke	平成9年11月9日～平成13年3月30日 Nov.9,1997～Mar.30,2001
神経内科学 Neurology	森松 光紀 MORIMATSU Mitsunori	平成13年3月30日～平成13年11月8日 Mar.30,2001～Nov.8,2001
内科学第一 Internal Medicine I	沖田 極 OKITA Kiwamu	平成13年11月9日～平成17年3月31日 Nov.9,2001～Mar.31,2005
器官病態内科学 Medicine and Clinical Science	松崎 益徳 MATSUZAKI Masunori	平成17年4月1日～平成22年8月18日 Apr.1,2005～Aug.18,2010
消化器・腫瘍外科学 Digestive Surgery and Surgical Oncology	岡 正朗 OKA Masaaki	平成22年8月18日～平成22年9月28日(事務取扱) Aug.18,2010～Sep.28,2010
消化器・腫瘍外科学 Digestive Surgery and Surgical Oncology	岡 正朗 OKA Masaaki	平成22年9月29日～平成25年3月31日 Sep.29,2010～Mar.31,2013
整形外科学 Orthopedic Surgery	田口 敏彦 TAGUCHI Toshihiko	平成25年4月1日～平成29年3月31日 Apr.1,2013～Mar.31,2017
産科婦人科学 Obstetrics and Gynecology	杉野 法広 SUGINO Norihiro	平成29年4月1日～令和5年3月31日 Apr.1,2017～Mar.31,2023
呼吸器・感染症内科 Respirology	松永 和人 MATSUNAGA Kazuto	令和5年4月1日～ Apr.1,2023～

役職員 Faculties and Administrative Officers

令和5年12月1日現在 As of December 1, 2023

大学院医学系研究科長 Director of Graduate School of Medicine	篠田 晃 SHINODA Koh	医学部医学科長 Director of School of Medicine	田邊 剛 TANABE Tsuyoshi
医学部長 Dean of Faculty of Medicine and Health Sciences	篠田 晃 SHINODA Koh	医学部保健学科長 Director of School of Health Sciences	野垣 宏 NOGAKI Hiroshi
医学部附属病院長 Director of Hospital	松永和 人 MATSUNAGA Kazuto		

医学系研究科 Graduate School of Medicine

医学専攻 Medicine

講座 Chair	教授 Professor	講座 Chair	教授 Professor
器官解剖学講座 Systems Biochemistry in Pathology and Neuroanatomy 分子細胞生理学講座 Molecular and Cellular Physiology 神経生理学講座 Physiology システムズ再生・病態医化学講 Systems Biochemistry in Pathology and Regeneration 医化学講座 Biochemistry and Molecular Biology 薬理学講座 Pharmacology 病理形態学講座 Pathology 分子病理学講座 Molecular Pathology ゲノム・機能分子解析学講座 Genomics and Molecular Analysis システムバイオインフォマティクス講座 Systems Bioinformatics 公衆衛生学・予防医学講座 Public Health and Preventive Medicine 法医学講座 Legal Medicine 免疫学講座 Immunology 医学教育学講座 Medical Education 消化器内科学講座 Gastroenterology and Hepatology 器官病態内科学講座 Medicine and Clinical Science 病態制御内科学講座 Endocrinology, Metabolism, Hematological Sciences and Therapeutics 臨床神経学講座 Neurology 呼吸器・感染症内科学講座 Respirology	中村 教 泰 NAKAMURA Michihiro 篠田 晃 SHINODA Koh 宮本 達 雄 MIYAMOTO Tatsuo 美津島 大 MITSUSHIMA Dai 清木 誠 SEIKI Makoto 中井 彰 NAKAI Akira 朝霧 成 拳 ASAGIRI Masataka 池田 栄 二 IKEDA Eiji 伊藤 浩 史 ITO Hiroshi 坂本 啓 SAKAMOTO Kei 浅井 義 之 ASAI Yoshiyuki 田邊 剛 TANABE Tsuyoshi 高瀬 泉 TAKASE Izumi 玉田 耕 治 TAMADA Koji 白澤 文 吾 SHIRASAWA Bungo 高見 太 郎 TAKAMI Taro 佐野 元 昭 SANO Motoaki 太田 康 晴 OTA Yasuharu 中森 雅 之 NAKAMORI Masayuki 松永和 人 MATSUNAGA Kazuto	高次脳機能病態学講座 Neuropsychiatry 小児科学講座 Pediatrics 器官病態外科学講座 Surgery and Clinical Science 消化器・腫瘍外科学講座 Gastroenterological, Breast and Endocrine Surger 整形外科科学講座 Orthopedic Surgery 皮膚科学講座 Dermatology 泌尿器科学講座 Urology 眼科学講座 Ophthalmology 耳鼻咽喉科学講座 Otolaryngology 放射線医学講座 Radiology 放射線腫瘍学講座 Radiation Oncology 産科婦人科学講座 Obstetrics and Gynecology 麻酔・蘇生学講座 Anesthesiology 脳神経外科学講座 Neurosurgery 歯科口腔外科学講座 Oral and Maxillofacial Surgery 臨床検査・腫瘍学講座 Oncology and Laboratory Medicine 救急・総合診療医学講座 Acute and General Medicine 医療情報判断学講座 Medical Informatics and Decision Sciences 臨床薬理学講座 Clinical Pharmacology	中川 伸 NAKAGAWA Shin 長谷川 俊 史 HASEGAWA Shunji 濱野 公 一 HAMANO Kimikazu 永野 浩 昭 NAGANO Hiroaki 坂井 孝 司 SAKAI Takashi 下村 裕 SHIMOMURA Yutaka 白石 晃 司 SHIRAIISHI Koji 木村 和 博 KIMURA Kazuhiro 山下 裕 司 YAMASHITA Hiroshi 伊東 克 能 ITO Katsuyoshi 田中 秀 和 TANAKA Hidekazu 杉野 法 広 SUGINO Norihiro 松本 美志也 MATSUMOTO Mishiya 石原 秀 行 ISHIHARA Hideyuki 三島 克 章 MISHIMA Katsuaki 山崎 隆 弘 YAMASAKI Takahiro 鶴田 良 介 TSURUTA Ryosuke 石田 博 ISHIDA Haku 北原 隆 志 KITAHARA Takashi

and Laboratory Science

講座 Chair	教授 Professor	講座 Chair	教授 Professor
基礎看護学講座 Fundamental Nursing	田中 愛 子 TANAKA Aiko 安達 圭一郎 ADACHI Keiichiro	母子看護学講座 Maternal/Child Nursing	村上 京 子 MURAKAMI Kyoko 伊東 美佐江 ITO Misae
臨床看護学講座 Clinical Nursing	山勢 博 彰 YAMASE Hiroaki 齊田 菜穂子 SAITA Nahoko 山根 俊 恵 YAMANE Toshie	地域・老年看護学講座 Community/Gerontological Nursing	野垣 宏 NOGAKI Hiroshi 堤 雅 恵 TSUTSUMI Masae 永田 千 鶴 NAGATA Chizu 牛尾 裕 子 USHIO Yuko

講座	教授
Chair 基礎検査学講座 Basic Laboratory Sciences	Professor 野 島 順 三 NOJIMA Junzou 河 野 裕 夫 KAWANO Hiroo 西 川 潤 NISHIKAWA Jun 下 川 元 継 SHIMOKAWA Mototsugu

■センター Center

センター	センター長
Center AI システム医学・医療研究教育センター AI Systems Medicine Research and Training	Director 浅 井 義 之 ASAI Yoshiyuki

■医学部附属病院 University Hospital

■診療科 Clinical Division

診療科	科長
Clinical Division 第一内科	Director 高 見 太 郎 TAKAMI Taro
Internal Medicine I 第二内科	佐 野 元 昭 SANO Motoaki
Internal Medicine II 第三内科	太 田 康 晴 OTA Yasuharu
Internal Medicine III 脳神経内科	中 森 雅 之 NAKAMORI Masayuki
Neurology 呼吸器・感染症内科	松 永 和 人 MATSUNAGA Kazuto
Respiratory Medicine 精神科神経科	中 川 伸 NAKAGAWA Shin
Neuropsychiatry 小児科	長谷川 俊 史 HASEGAWA Shunji
Pediatrics 第一外科	濱 野 公 一 HAMANO Kimikazu
Surgery I 第二外科	永 野 浩 昭 NAGANO Hiroaki
Surgery II 整形外科	坂 井 孝 司 SAKAI Takashi
Orthopedic Surgery 皮膚科	下 村 裕 SHIMOMURA Yutaka
Dermatology	

■診療施設 Clinical Facility

部門	科長・部長・センター長
Clinical Division 検査部	Director 山 崎 隆 弘 YAMASAKI Takahiro
Clinical Laboratory 手術部	永 野 浩 昭 NAGANO Hiroaki
Operating Theater 放射線部	伊 東 克 能 ITO Katsuyoshi
Radiological Technology 輸血部	山 崎 隆 弘 YAMASAKI Takahiro
Blood Transfusion リハビリテーション部	坂 井 孝 司 SAKAI Takashi
Rehabilitation Center 先進救急医療センター	鶴 田 良 介 TSURUTA Ryosuke
Advanced Medical Emergency and Critical Care 集中治療部	松 本 美 志 也 MATSUMOTO Mishiya
Intensive Care Unit 総合診療部	黒 川 典 枝 KUROKAWA Fumie
General Medicine and Primary Care 総合周産期母子医療センター	長谷川 俊 史 HASEGAWA Shunji
General Perinatal Medical Center 病理診断科	星 井 嘉 信 HOSHII Yoshinobu
Division of Surgical Pathology 光学医療診療部	高 見 太 郎 TAKAMI Taro
Division of Endoscopy 血液浄化療法センター	白 石 晃 司 SHIRAISHI Koji
Blood Purification Therapy Center 生活機能向上センター	中 川 伸 NAKAGAWA Shin
Center for Improving Daily Activity	

講座	教授
Chair 病態検査学講座 Clinical Laboratory Sciences	Professor 田 中 伸 明 TANAKA Nobuaki 山 本 健 YAMAMOTO Takeshi 湯 尻 俊 昭 YUJIRI Toshiaki

診療科	科長
Clinical Division 形成外科	Director 高 須 啓 之 TAKASU Hiroyuki
Plastic surgery 泌尿器科	白 石 晃 司 SHIRAISHI Koji
Urology 眼科	木 村 和 博 KIMURA Kazuhiro
Ophthalmology 耳鼻咽喉科・頭頸部外科	山 下 裕 司 YAMASHITA Hiroshi
Otolaryngology-Head and Neck Surgery 放射線科	伊 東 克 能 ITO Katsuyoshi
Radiology 放射線治療科	田 中 秀 和 TANAKA Hidekazu
Radiation Oncology 産科婦人科	杉 野 法 広 SUGINO Norihiro
Obstetrics and Gynecology 麻酔科蘇生科	松 本 美 志 也 MATSUMOTO Mishiya
Anesthesiology 脳神経外科	石 原 秀 行 ISHIHARA Hideyuki
Neurosurgery 歯科口腔外科	三 島 克 章 MISHIMA Katsuaki
Oral and Maxillofacial Surgery	

部門	科長・部長・センター長
Clinical Division 地域遠隔医療センター	Director 石 田 博 ISHIDA Haku
Center for Telemedicine and Telehealth 高次統合感覚器医療センター	木 村 和 博 KIMURA Kazuhiro
Center for Higher Integrated Sensations 再生・細胞治療センター	山 崎 隆 弘 YAMASAKI Takahiro
Center for Regenerative and Cell Therapy 超音波センター	山 崎 隆 弘 YAMASAKI Takahiro
Ultrasound Examination Center 遺伝・ゲノム診療部	伊 藤 浩 史 ITO Hiroshi
Division of Medical Genetics 栄養治療部	長谷川 俊 史 HASEGAWA Shunji
Division of Medical Nutrition 腫瘍センター	永 野 浩 昭 NAGANO Hiroaki
Oncology Center 漢方診療部	瀬 川 誠 SEGAWA Makoto
Kampo Medicine 肝疾患センター	高 見 太 郎 TAKAMI Tarou
Center for Liver Disease 放射線治療部	田 中 秀 和 TANAKA Hidekazu
Therapeutic Radiology 緩和ケアセンター	松 本 美 志 也 MATSUMOTO Mishiya
Palliative Care Center アレルギーセンター	松 永 和 人 MATSUNAGA Kazuhito
Allergy Center	

■ 企画・管理部門 Control Division

部門	科長・部長・センター長
Section	Director
医療材料物流センター	白石 晃 司
Supply and Infection Control Center	SHIRAIISHI Koji
医療情報部	石田 博
Medical Informatics and Decision Sciences	ISHIDA Haku
臨床研究センター	下村 裕
Center for Clinical Research	SHIMOMURA Yutaka
ME 機器管理センター	永野 浩 昭
Center for Medical Electronics Maintenance	NAGANO Hiroaki
医療の質・安全管理部	高崎 彰 久
Division of Medical Quality and Safety	TAKASAKI Akihisa
医療経営センター	木村 和 博
Center for Medical Management	KIMURA Kazuhiro
患者支援センター	長谷川 俊 史
Patient Support Center	HASEGAWA Shunji

部門	科長・部長・センター長
Section	Director
診療録センター	坂井 孝 司
Library Center for Clinical Documents	SAKAI Takashi
感染制御部	松永 和 人
Division of Infection Control Management	MATSUNAGA Kazuto
医療人育成センター	木村 和 博
Career Development Center	KIMURA Kazuhiro
難病対策センター	中森 雅 之
Center for Intractable Disorders	NAKAMORI Masayuki
広報戦略センター	長谷川 俊 史
Public Relations Strategy Center	HASEGAWA Shunji
臨床教育センター	松永 和 人
Center for Clinical Education	MATSUNAGA Kazuto
QI センター	坂井 孝 司
Quality Indicator Center	SAKAI Takashi

■ 診療科連携部門 Department for Collaborative Clinical Divisions

部門	センター長
Section	Director
生殖医療センター	杉野 法 広
Center for Reproductive Medicine	SUGINO Norihiro
血管内治療 (IVR)・放射線診断治療センター	伊東 克 能
Center for Interventional Radiology, Diagnostic	ITO Katsuyoshi
こども医療センター	長谷川 俊 史
Children's Medical Center	HASEGAWA Shunji
低侵襲手術センター	白石 晃 司
Center for Minimally Invasive Surgery	SHIRAIISHI Koji
IBDセンター (炎症性腸疾患センター)	高見 太 郎
IBD Center	TAKAMI Taro
高齢者がん治療センター	永野 浩 昭
Center of Cancer Care for Elderly Patients	NAGANO Hiroaki
臨床心理センター	中川 伸
Clinical Psychology Center	NAKAGAWA Shin

■ 薬剤部 Pharmacy Department

部門	部長
Section	Director
薬剤部	北原 隆 志
Pharmacy Department	KITAHARA Takashi

■ 看護部 Division of Nursing

部門	部長
Section	Director
看護部	原田 美 佐
Division of Nursing	HARADA Misa

■ 医学部附属医学教育センター Center for Medical Education

センター名	センター長
Section	Director
医学部附属医学教育センター	白澤 文 吾
Center for Medical Education	SHIRASAWA Bungo

■ 事務部 Administration Office

部・課	部長・課長
Division	Director
事務部	佐藤 元 則
Administration Office	SATO Motonori
総務課	足立 正 博
General Affairs	ADACHI Masahiro
経営企画課	中司 雅 之
Management	NAKATSUKA Masayuki
管理運営課	藏本 揚 一
Accounting	KURAMOTO Yoichi

部・課	部長・課長
Division	Director
学務課	背戸 英 明
Educational Affairs	SETO Hideaki
医事課	濱本 伸 一
Medical Affairs	HAMAMOTO Shinichi
医療支援課	濱本 伸 一
Medical Support Division	HAMAMOTO Shinichi

学生定員及び現員 Number of Students

令和5年5月1日現在 As of May 1, 2023

■一貫制博士課程 Doctoral Program

専攻 Major	入学定員 Capacity of Admission	現員 Enrolled								合計 Total
		1年 1st		2年 2nd		3年 3rd		4年 4th		
		男 Male	女 Female	男 Male	女 Female	男 Male	女 Female	男 Male	女 Female	
医学 Medicine	33	20	10	25	8	16	6	49	15	149
合計 Total	33	30		33		22		64		149

■博士前期・後期課程 Master's Program and Doctoral Program

専攻 Major	入学定員 Capacity of Admission	現員 Enrolled						合計 Total	
		1年 1st		2年 2nd		3年 3rd			
		男 Male	女 Female	男 Male	女 Female	男 Male	女 Female		
保健学 Nursing and Laboratory Science	博士前期課程 Master's Program	12	9	4	5	8	/	26	
	博士後期課程 Doctoral Program	5	1	3	2	2	3	6	17
合計 Total	17	10	7	7	10	3	6	43	
			17		17		9		

入学志願者数・入学者数 Applicants and Entrants

■一貫制博士課程 Doctoral Program

区分	年度	平成31年度 2019		令和2年度 2020		令和3年度 2021		令和4年度 2022		令和5年度 2023	
		男 Male	女 Female	男 Male	女 Female	男 Male	女 Female	男 Male	女 Female	男 Male	女 Female
		入学志願者数 Applicants	24	9	24	7	19	8	26	9	18
		33		31		27		35		27	
入学者数 Entrants	20	9	23	6	19	7	23	8	18	9	
		29		29		26		31		27	

■博士前期・後期課程 Master's Program and Doctoral Program

区分	年度	平成31年度 2019		令和2年度 2020		令和3年度 2021		令和4年度 2022		令和5年度 2023		
		男 Male	女 Female	男 Male	女 Female	男 Male	女 Female	男 Male	女 Female	男 Male	女 Female	
		保健学 Nursing and Laboratory Science	前期課程 Master's Program	入学志願者数 Applicants	10	9	6	7	4	17	6	10
入学者数 Entrants	8			6	5	5	3	13	5	7	9	4
後期課程 Doctoral Program	入学志願者数 Applicants		1	0	2	1	1	2	2	2	1	3
	入学者数 Entrants		1	0	2	1	1	2	2	2	1	3
	入学志願者数 Applicants		1		3		3		4		4	
	入学者数 Entrants		1		3		3		2		4	

学位記授与者 Number of Doctorates Conferred

区分	年度	旧制 Old Education System	県立医科大学（新制） Prefectural Medical College		大学院医学系研究科 Graduate School of Medicine			合計 Total
			課程博士 Graduated Program	論文博士 Graduated by Article	修士 Master's Degree Courses	課程博士 Graduated Program	論文博士 Graduated by Article	
			昭和33年度～昭和35年度 1958-1960	490	—	—	—	
昭和37年度～昭和42年度 1962-1967	—	95	57	—	—	—	152	
昭和42年度～平成29年度 1967-2017	—	—	—	1079	1,519	1,088	3686	
平成30年度 2018	—	—	—	11	24	3	38	
令和元年度（平成31年度） 2019	—	—	—	12	36	4	52	
令和2年度 2020	—	—	—	14	41	5	60	
令和3年度 2021	—	—	—	12	32	2	46	
令和4年度 2022	—	—	—	15	24	4	43	
合計 Total	490	95	57	1,143	1,676	1,106	4567	

06 医学部 Faculty of Medicine and Health Sciences

学生定員数及び現員 Number of Students

令和5年5月1日現在 As of May 1, 2023

医学科 School of Medicine

入学定員 Capacity of Admission	現員 Enrolled												合計 Total
	1年 1st		2年 2nd		3年 3rd		4年 4th		5年 5th		6年 6th		
	男 Male	女 Female	男 Male	女 Female	男 Male	女 Female	男 Male	女 Female	男 Male	女 Female	男 Male	女 Female	
109	70	46	76 [8]	39 [3]	81 [7]	39 [2]	76 [6]	43 [5]	71 [5]	47 [4]	79 [4]	38 [8]	705 [52]
	116		115 [11]		120 [9]		119 [11]		118 [9]		117 [12]		

※ [] は、2年次編入学で外数。

保健学科 School of Health Sciences

専攻 Department	入学定員 Capacity of Admission	現員 Enrolled								合計 Total
		1年 1st		2年 2nd		3年 3rd		4年 4th		
		男 Male	女 Female	男 Male	女 Female	男 Male	女 Female	男 Male	女 Female	
看護学専攻 Department of Nursing	80	2	78	4	79	2 [0]	79 [0]	5 [0]	71 [0]	320 [0]
		80		83		81 [0]		76 [0]		
検査技術科学専攻 Department of Laboratory Sciences	40	7	33	13	33	8 [0]	29 [0]	9 [0]	30 [0]	162 [0]
		40		46		37 [0]		39 [0]		

※ [] は、3年次編入学で外数。



医修館



医修館

入学志願者数・入学者数 Applicants and Entrants

年度	学科	医学科 School of Medicine				保健学科 School of Health Sciences							
						看護学専攻 Department of Nursing				検査技術科学専攻 Department of Laboratory Sciences			
		入学志願者数 Applicants		入学者数 Entrants		入学志願者数 Applicants		入学者数 Entrants		入学志願者数 Applicants		入学者数 Entrants	
		男 Male	女 Female	男 Male	女 Female	男 Male	女 Female	男 Male	女 Female	男 Male	女 Female	男 Male	女 Female
平成30年度 2018		444 [175]	230 [104]	75 [6]	32 [4]	19 [0]	379 [1]	2 [0]	78 [0]	39 [0]	131 [2]	7 [0]	34 [0]
		674 [279]		107 [10]		398 [1]		80 [0]		170 [2]		41 [0]	
平成31年度 2019		440 [106]	301 [83]	63 [4]	44 [6]	14 [0]	362 [5]	3 [0]	78 [1]	59 [0]	188 [0]	10 [0]	30 [0]
		741 [189]		107 [10]		376 [5]		81 [1]		247 [0]		40 [0]	
令和2年度 2020		422 [132]	231 [97]	69 [5]	38 [5]	11 [0]	252 [1]	5 [0]	75 [0]	35 [0]	121 [1]	10 [0]	30 [0]
		653 [229]		107 [10]		263 [1]		80 [0]		156 [1]		40 [0]	
令和3年度 2021		393 [160]	242 [96]	71 [6]	36 [4]	10 [0]	335 [3]	2 [0]	78 [1]	37 [0]	163 [0]	10 [0]	30 [0]
		635 [256]		107 [10]		345 [3]		80 [1]		200 [0]		40 [0]	
令和4年度 2022		475 [186]	303 [105]	69 [8]	38 [2]	18 [0]	342 [1]	4 [0]	76 [1]	44 [0]	121 [0]	10 [0]	30 [0]
		778 [291]		107 [10]		360 [1]		80 [1]		165 [0]		40 [0]	
令和5年度 2023		450 [169]	293 [95]	65 [3]	44 [7]	10 [1]	271 [3]	2 [0]	78 [0]	51 [0]	236 [0]	7 [0]	33 [0]
		743 [264]		109 [10]		281 [4]		80 [0]		287 [0]		40 [0]	

※ [] は、2年次編入学（医学科）および3年次編入学（保健学科）で外数。



医修館1階 第1講義室



医修館2階 第3講義室

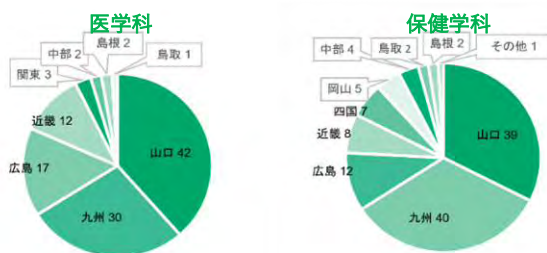
地区・県別入学状況 Geographical Distribution of Undergraduates

地区	年度	令和3年度 2021				令和4年度 2022				令和5年度 2023			
		医学科 Medicine		保健学科 Health Sciences		医学科 Medicine		保健学科 Health Sciences		医学科 Medicine		保健学科 Health Sciences	
		男 Male	女 Female	男 Male	女 Female	男 Male	女 Female	男 Male	女 Female	男 Male	女 Female	男 Male	女 Female
北海道 Hokkaido		0 [2]	1	0	0	0	0	0	1	0	0	0	0
東北地区 Tohoku		1	0	0	0	0	0	0	0	0	0	0	0
関東地区 Kanto		4 [1]	4 [1]	0	0	5 [2]	2	1	2	2 [3]	1	0	0
中部地区 Chubu		1 [1]	1 [1]	0	1	1 [1]	1	0	2	2	0 [1]	1	3
近畿地区 Kinki		7 [1]	4 [1]	3	3	3 [1]	3 [1]	1	7	7 [2]	5 [1]	0	8
中国地区 Chugoku	鳥取 Tottori	0	0	0	0	0	0	0	3	0	1	1	1
	島根 Shimane	0	0	0	2 [1]	1	0	0	1	0	2	0	2
	岡山 Okayama	5	2	0	4	0	0	0	2	0	0	1	4
	広島 Hiroshima	9	4	2	21	12 [4]	2	6	23	13	4	1	11
	山口 Yamaguchi	24 [1]	11 [1]	3	26	29	21	2	28	25	17	2	37
四国地区 Shikoku		0	0	1	9	1	[1]	1	3	0	0	0	7
九州地区 Kyushu		20	8	3	42	17	9	3	33	16 [2]	14 [1]	2	38
その他 Other		0	1	0	0	0	0	0	1	0	0	1	0
合計 Total		71 [6]	36 [4]	12	108 [1]	69 [8]	38 [2]	14	106	65 [7]	44 [3]	9	111
		107 [10]		120 [1]		107 [10]		120		109 [10]		120	

※ [] は、2年次編入学（医学科）および3年次編入学（保健学科）で外数。

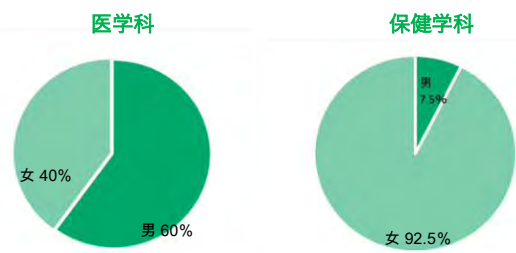
■ 地区別割合（令和5年度）

Geographical Distribution of Undergraduates



■ 男女別割合（令和5年度）

Sex Ratio



卒業生数 Number of Graduates

区分	年度	昭和42～	平成27年度	平成28年度	平成29年度	平成30年度	令和元年度	令和2年度	令和3年度	令和4年度	合計
		平成27年度 1967～2015	平成28年度 2016	平成29年度 2017	平成30年度 2018	令和元年度 2019	令和2年度 2020	令和3年度 2021	令和4年度 2022	合計 Total	
医学科 School of Medicine		4,829 (1,143)	117 (47)	118 (46)	107 (41)	118 (42)	115 (46)	108 (40)	128 (42)	5,640 (1,447)	
保健学科 School of Health Sciences		1,497 (1,316)	124 (112)	118 (104)	117 (102)	127 (110)	118 (108)	119 (107)	117 (105)	2,337 (2,064)	

※()は、女子で内数。

国家試験合格者状況 Results of National Qualifying Examination

■ 医師 Doctor

区分	年度	第108回 (H25年度) 2013	第109回 (H26年度) 2013	第110回 (H27年度) 2014	第111回 (H28年度) 2016	第112回 (H29年度) 2013	第113回 (H30年度) 2018	第114回 (R1年度) 2019	第115回 (R2年度) 2020	第116回 (R3年度) 2021	第117回 (R4年度) 2022
	受験者数 Applicants		92	95	117	117	117	107	118	115	107
合格者数 Certified		85	82	113	108	112	102	113	113	102	124
合格率 Certified Rates		92.4%	86.3%	96.6%	92.3%	95.7%	95.3%	95.8%	98.3%	95.3%	96.9%

※受験者数及び合格者数は、当該年度の卒業生のみ。過年度卒業生は受験者数に参入しない。

■ 看護師・保健師・助産師 Nurse, Public Health Nurse, Midwife

区分	年度	令和元年度 2019			令和2年度 2020			令和3年度 2021			令和4年度 2022		
		看護師 Nurse	保健師 Public Health Nurse	助産師 Midwife	看護師 Nurse	保健師 Public Health Nurse	助産師 Midwife	看護師 Nurse	保健師 Public Health Nurse	助産師 Midwife	看護師 Nurse	保健師 Public Health Nurse	助産師 Midwife
受験者数 Applicants		85	85	8	76	77	6	81	81	6	78	79	4
合格者数 Certified		83	79	8	76	76	6	81	78	6	78	79	4
合格率 Certified Rates		97.6%	92.9%	100.0%	100.0%	98.7%	100.0%	100.0%	96.3%	100.0%	100.0%	100.0%	100.0%

※受験者数及び合格者数は、当該年度の卒業生のみ。過年度卒業生は受験者数に参入しない。

■ 臨床検査技師 Medical Technologist

区分	年度	令和元年度 2019	令和2年度 2020	令和3年度 2021	令和4年度 2022
	受験者数 Applicants		42	41	37
合格者数 Certified		42	41	35	37
合格率 Certified Rates		100%	100%	94.60%	97.40%

※受験者数及び合格者数は、当該年度の卒業生のみ。過年度卒業生は受験者数に参入しない。

診療科別延患者数 Number of Inpatients and Outpatients

令和4年度実績 Results of 2022

区分 診療科等名	入院 Inpatients		外来 Outpatients		手術件数 (手術室使用件数) Surgery Cases
	延患者数 Total Number of Patients	一日当患者数 Per day	延患者数 Total Number of Patients	一日当患者数 Per day	
第一内科 Internal Medicine I	11,189	30.7	20,589	84.7	39
第二内科 Internal Medicine II	15,723	43.1	18,872	77.7	62
第三内科 Internal Medicine III	12,032	33.0	19,848	81.7	6
脳神経内科 Neurology	7,754	21.2	8,185	33.7	32
呼吸器・感染症内科 Respiratory Medicine	10,665	29.2	12,546	51.6	4
精神科神経科 Neuropsychiatry	7,113	19.5	21,067	86.7	201
小児科 Pediatrics	15,398	42.2	16,104	66.3	29
第一外科 Surgery I	14,847	40.7	13,925	57.3	976
第二外科 Surgery II	18,348	50.3	15,880	65.3	686
整形外科 Orthopedic Surgery	19,907	54.5	20,895	86.0	964
皮膚科 Dermatology	4,481	12.3	14,528	59.8	246
形成外科 Plastic surgery	5,685	15.6	3,516	14.5	442
泌尿器科 Urology	10,926	29.9	20,736	85.3	711
眼科 Ophthalmology	11,635	31.9	25,463	104.8	1,631
耳鼻咽喉科 Otolaryngology	12,906	35.4	19,054	78.4	485
放射線科 Radiology	228	0.6	553	2.3	1
放射線治療科 Radiation Oncology			11,336	46.7	
産科婦人科 Obstetrics and Gynecology	11,675	32.0	17,423	71.7	685
麻酔科蘇生科 Anesthesiology-Resuscitology	347	1.0	12,472	51.3	8
脳神経外科 Neurosurgery	18,341	50.2	9,011	37.1	422
歯科口腔外科 Oral and Maxillofacial Surgery	4,633	12.7	16,657	68.5	226
救急 Critical Care and Emergency	2,824	7.7	903	3.7	32
総合外来 Outpatient for General Practice			1,087	4.5	
合計 Total	216,657	593.6	320,650	1,319.5	7,888

年度別患者数 Number of Patients on Admissions and at Outpatients Clinic Each Year

■ 入院患者数 Inpatients

区分	令和元年度 2019		令和2年度 2020		令和3年度 2021		令和4年度 2022	
	延患者数 Total Number of Patients	一日当患者数 Per day	延患者数 Total Number of Patients	一日当患者数 Per day	延患者数 Total Number of Patients	一日当患者数 Per day	延患者数 Total Number of Patients	一日当患者数 Per day
診療月								
4月 April	18,877	629	18,238	608	18,481	616	18,168	605
5月 May	18,336	591	16,047	518	18,610	600	18,041	581
6月 June	18,352	612	17,516	584	18,456	615	18,235	607
7月 July	20,265	654	18,251	589	18,720	604	18,935	610
8月 August	19,889	642	18,094	584	19,128	617	17,976	579
9月 September	18,774	626	17,935	598	17,243	575	17,685	589
10月 October	20,284	654	18,637	601	18,635	601	17,855	575
11月 November	19,335	645	18,543	618	17,754	592	17,879	595
12月 December	20,633	666	18,821	607	18,740	605	17,615	568
1月 January	20,171	651	18,215	588	18,942	611	17,358	559
2月 February	19,363	668	17,451	623	17,755	634	17,563	627
3月 March	20,085	648	19,327	623	19,081	616	19,347	624
合計 Total	234,364	642	217,075	595	221,545	607	216,657	593

■ 外来患者数 Outpatients

区分	令和元年度 2019		令和2年度 2020		令和3年度 2021		令和4年度 2022	
	延患者数 Total Number of Patients	一日当患者数 Per day	延患者数 Total Number of Patients	一日当患者数 Per day	延患者数 Total Number of Patients	一日当患者数 Per day	延患者数 Total Number of Patients	一日当患者数 Per day
診療月								
4月 April	27,564	1,378	25,142	1,197	27,245	1,297	26,327	1,316
5月 May	26,278	1,383	20,649	1,147	23,952	1,331	24,967	1,314
6月 June	26,561	1,328	24,772	1,126	27,440	1,247	28,411	1,291
7月 July	29,772	1,353	26,562	1,265	27,172	1,359	26,630	1,331
8月 August	28,049	1,336	24,922	1,246	27,195	1,295	28,130	1,278
9月 September	26,886	1,415	24,744	1,237	26,441	1,322	26,864	1,343
10月 October	28,649	1,364	27,413	1,246	27,339	1,302	26,607	1,330
11月 November	26,936	1,347	23,711	1,248	26,360	1,318	26,376	1,318
12月 December	28,439	1,422	26,066	1,303	27,110	1,356	26,717	1,335
1月 January	27,163	1,430	24,079	1,267	25,653	1,350	25,268	1,329
2月 February	24,621	1,368	23,163	1,287	23,565	1,309	24,657	1,297
3月 March	28,960	1,379	29,736	1,416	29,157	1,325	29,696	1,349
合計 Total	329,878	1,352	300,959	1,239	318,629	1,317	320,650	1,319

紹介患者数 Introduced Patients

年度	平成30年度 2018	令和元年度 2019	令和2年度 2020	令和3年度 2021	令和4年度 2022
初診患者数 Number of New Patients	15,544 (1,866)	16,179 (2,045)	13,822 (1,809)	15,805 (2,045)	15,914 (2,218)
紹介患者数 Number of Introduced Patients	11,229	11,760	10,089	11,549	11,775
救急搬入患者数 Number of Ambulance Transportes Patients	1,135	1,240	1,096	1,158	1,362
逆紹介患者数 Number of Discharged Patients to Clinics	9,938	11,356	10,642	11,747	11,520
診療報酬上紹介率 Introduced Rates in Healthcare Agreement	90.39%	91.98%	93.11%	92.35%	95.92%

※ () 書きは時間外患者数と入院中他科の件数

救急患者数 Number of Emergency Cases

年度	平成30年度 2018	令和元年度 2019	令和2年度 2020	令和3年度 2021	令和4年度 2022
救急患者数 Number of Emergency Cases	6,529	6,853	4,786	4,004	4,071

臨床検査件数 Clinical Laboratory Examinations

年度	平成30年度 2018	令和元年度 2019	令和2年度 2020	令和3年度 2021	令和4年度 2022
一般検査 General Examinations	139,541	146,524	143,435	143,798	142,210
血液学的検査 Blood Examinations	524,577	484,760	519,884	506,288	546,342
生化学的検査 Biochemical Examinations	2,510,025	2,299,342	2,504,610	2,619,942	2,611,606
薬物血中濃度測定 Therapeutic drug monitoring	5,391	5,174	4,772	5,304	5,763
免疫学的検査 Immunological Examinations	216,265	211,863	213,915	223,861	232,438
微生物学的検査 Microorganism Examinations	90,817	93,456	100,682	108,580	113,502
病理学的検査 Pathological Examinations	20,291	21,151	22,907	22,786	23,669
生理機能検査 Physiological Examinations	58,598	55,394	52,772	56,319	55,512
採血・採液等 Blood and Body Fluid Sample Taken	72,312	74,877	67,983	72,158	72,704
合計 Total	3,637,817	3,392,541	3,630,960	3,759,036	3,803,746

手術件数 Surgery Cases

令和4年度実績 Results of 2022

■ 術式件数 Number of Surgical Procedures

区分	0 ~ 2,999点	3,000 ~ 9,999点	10,000 ~ 19,999点	20,000 ~ 29,999点	30,000 ~ 39,999点	40,000 ~ 59,999点	60,000 ~ 79,999点	80,000 ~ 99,999点	100,000点以上	20,000点以上合計
術式件数 Number of surgical procedures	4,318	3,420	3,052	1,738	1,263	1,095	572	390	438	5,496

■ 麻薬件数 Anesthesia Cases

区分	0 ~ 999点	1,000 ~ 5,999点	6,000点以上	合計 Total
麻酔件数 Anesthesia Cases	17,685	1,864	5,053	24,602

■ 手術実施患者数 The number of operation implementation patients

区分 \ 年度	平成30年度 2018	令和元年度 2019	令和2年度 2020	令和3年度 2021	令和4年度 2022	合計 Total
入院 Inpatients	6,581	7,044	7,048	7,805	7,648	36,126
外来 Outpatient	218	311	185	206	240	1,160
合計 Total	6,799	7,355	7,233	8,011	7,888	37,286

■ 放射線診断件数 Number of Radiological Technology's Activities

区分 \ 年度	令和元年度 2019			令和2年度 2019			令和3年度 2020			令和4年度 2021		
	入院 Inpatients	外来 Outpatients	合計 Total	入院 Inpatients	外来 Outpatients	合計 Total	入院 Inpatients	外来 Outpatients	合計 Total	入院 Inpatients	外来 Outpatients	合計 Total
X線撮影 Radiographic Exam	30,476	35,035	65,511	27,179	31,861	59,040	25,978	36,013	61,991	24,891	35,872	60,673
透視・造影検査 Fluoroscopic Exam	2,261	808	3,069	2,292	742	3,034	2,029	720	2,749	1,895	714	2,609
血管造影検査・IVR Angiographic Exam・IVR	2,215	291	2,517	1,967	313	2,280	2,139	363	2,502	2,169	410	2,579
X線CT検査 X-ray CT Exam	8,762	18,725	27,487	8,767	18,604	27,371	8,420	19,156	27,576	7,732	19,290	27,022
MRI検査 MRI Exam	3,640	7,832	11,472	3,867	7,606	11,473	3,648	8,108	11,756	3,663	8,500	12,163
核医学検査 (in-vivo検査) Nuclear Medicine Exam (in-vivo)	671	843	1,514	681	779	1,460	534	827	1,361	280	384	664
骨塩定量 Bone mineral density Exam	386	1,006	1,392	486	1,053	1,539	585	1,182	1,767	534	1,301	1,835

放射線治療件数 Number of Therapeutic Technology's Activities

区分	令和元年度 2019			令和2年度 2020			令和3年度 2021			令和4年度 2022		
	入院 Inpatients	外来 Outpatients	合計 Total	入院 Inpatients	外来 Outpatients	合計 Total	入院 Inpatients	外来 Outpatients	合計 Total	入院 Inpatients	外来 Outpatients	合計 Total
放射線治療 Radiotherapy	6,417	4,666	11,083	6,059	4,606	10,665	5,975	4,211	10,186	5,632	5,285	10,917

薬剤関連業務件数 Number of Pharmacy Activitie

区分		年度	平成30年度 2018	令和元年度 2019	令和2年度 2020	令和3年度 2021	令和4年度 2022
処方件数 Number of Prescriptions	外来 Outpatients		60,170	32,872	24,468	22,226	20,610
	入院 Inpatients		291,882	302,250	297,839	310,067	284,879
	合計 Total		352,052	335,122	322,307	332,293	305,489
注射薬処方件数 Number of Prescription of Injections	外来 Outpatients		36,048	36,421	48,016	51,020	54,485
	入院 Inpatients		447,565	455,949	421,318	427,507	435,705
	合計 Total		483,613	492,370	469,334	478,527	490,190
医薬品情報提供件数 Number of Drug Information Supply			1,709	1,473	1,765	1,736	1,815
服薬指導保険請求件数 Number of Patient Consultations			21,106	19,183	22,328	24,784	25,009
抗悪性腫瘍剤調製件数 Number of Antineoplastic Agent Admixtures			14,483	15,505	17,528	18,932	20,005

分娩数 Number of Deliveries

区分		年度	平成30年度 2018	令和元年度 2019	令和2年度 2020	令和3年度 2021	令和4年度 2022
正常分娩 Normal Deliveries	成熟児 Mature Infants		69	54	43	81	42
	未熟児 Premature Infants		4	6	4	6	0
異常分娩 Abnormal Deliveries	成熟児 Mature Infants		242	265	259	260	290
	未熟児 Premature Infants		132	121	110	97	112
合計 Total			447	446	416	444	444

給食患者数 Number of Inpatients by Type of Meal

年度		平成30年度	令和元年度	令和2年度	令和3年度	令和4年度
区分		2018	2019	2020	2021	2022
一般食 <small>Ordinary Diet</small>	常食	194,707	192,249	181,016	188,935	181,493
	軟食	53,122	54,028	52,434	56,418	51,946
	流動食	1,641	1,890	1,748	1,869	2,364
合計 <small>Total</small>		249,470	248,167	235,198	247,222	235,803
特別食 <small>Diet Therapy</small>	口腔・咽頭・食道疾患食	12,874	13,238	13,838	13,268	14,081
	胃・腸疾患食	10,391	11,326	11,169	9,173	4,088
	肝・胆疾患食	13,891	14,209	13,717	11,846	8,435
	膵臓疾患食	6,953	8,459	6,050	7,410	6,383
	心臓疾患食	23,397	27,562	23,394	26,404	26,603
	高血圧症食	4,256	5,080	4,828	3,305	4,630
	腎臓疾患食	17,804	18,475	20,005	19,041	15,856
	貧血食	819	958	1,672	515	280
	糖尿病食	56,279	57,695	49,194	52,059	45,835
	肥満症食	700	623	2,195	948	779
	脂質異常症食	1,023	2,966	3,367	1,702	5,143
	痛風食	0	23	243	0	20
	先天性代謝異常食	0	0	0	0	0
	妊娠高血圧症候群食	123	0	147	0	92
	アレルギー食	17,781	18,279	17,807	15,742	16,234
	食欲不振症食	26,169	20,311	22,351	23,276	24,195
	治療乳	0	0	0	0	0
	術後食	6,160	7,915	8,452	7,179	6,873
	検査食	159	356	220	67	44
	無(低)菌食	3,221	4,416	1,801	2,036	2,247
	経管栄養食	26,645	28,916	27,703	29,220	33,598
	濃厚流動食	710	419	363	282	520
	乳児期食	12,654	15,867	12,569	11,246	13,182
	離乳期食	1,370	1,186	1,103	1,231	1,279
	幼児期食	5,861	5,726	4,326	6,912	5,788
	その他	46,614	48,584	48,417	41,224	45,758
合計 <small>Total</small>		295,854	312,589	294,931	284,086	281,943

栄養食事指導件数 Nutrition Guidance

区分		令和2年度 2020			令和3年度 2021			令和4年度 2022		
		外来 Outpatients	入院 Inpatients	合計 Total	外来 Outpatients	入院 Inpatients	合計 Total	外来 Outpatients	入院 Inpatients	合計 Total
個別 Personal	一般食 Ordinary Diet	0	0	0	0	0	0	0	0	0
	特別食 Diet Therapy	5,482	1,769	7,251	5,981	1,747	7,728	6,094	1,538	7,632
集団 Group	一般食 Ordinary Diet	0	0	0	0	0	0	0	0	0
	特別食 Diet Therapy	2	2	4	0	2	2	2	1	3
合計 Total		5,484	1,771	7,255	5,981	1,749	7,730	6,096	1,539	7,635

看護体系 Nursing System

令和5年7月1日現在 As of July 1, 2023

区分		届出等の年月日	承認病床数
一般病棟 (特定機能病院入院基本料)	7対1看護	平成23年5月1日	713
	25対1急性期看護補助体制加算	令和5年7月1日	
精神病棟 (特定機能病院入院基本料)	13対1看護	平成26年7月1日	43
	50対1看護補助加算	平成18年4月1日	

先進医療 Advanced Medical Treatment

令和5年7月1日現在 As of July 1, 2023

区分	承認日	実施診療科
ウイルスに起因する難治性の眼感染症に対する迅速診断 (PCR法)	令和3年7月1日	眼科
S-1内服投与並びにパクリタキセル静脈内及び腹腔内投与の併用療法 (膵臓がん (遠隔転移しておらず、かつ、腹膜転移を伴うものに限る。))	令和3年8月1日	第二外科
陽子線治療 (根治切除が可能な肝細胞がん (初発のものであり、単独で発生したものであって、その長径が三センチメートルを超え、かつ、十二センチメートル未満のものに限る。))	令和4年7月1日	第二外科
タイムラプス撮像法による受精卵・胚培養	令和5年6月1日	産科婦人科
術前のゲムシタピン静脈内投与及びナブ-パクリタキセル静脈内投与の併用療法 (切除が可能な膵臓がん (七十歳以上八十歳未満の患者に係るものに限る。))	令和5年7月1日	第二外科

診療科別病床数 Inpatient Beds

令和5年7月1日現在 As of July 1, 2023

病棟名 Building	診療科等名 Clinical Division	合計 Total	差額病室			重症加算病床 Special Beds Extra Charge	救命救急病床 Advanced Medical Emergency and Critical Care Center	集中治療病床 Intensive care unit	母体・胎児集中治療病床 Maternal Fetal Intensive Care Unit	新生児集中治療病床 Neonatal Intensive Care Unit	新生児治療回復室 Growing Care Unit	脳卒中集中治療病床 Stroke Care Unit	無菌病床 Aseptic bed	放射線治療病床 Radioisotope Care Unit	
			特別室 A Special Room A	特別室 B Special Room B	特別室 C Special Room C										
A棟 Building A	1階 1F	先進救急医療センター 感染症病床	18 2				20								
	3階 3F	集中治療部	16					16							
	6階 6F	産科	15		3										
		総合周産期母子医療センター 感染症病床	27 4						6	9 2	12				
	7階 7F	精神科神経科	29												
		感染症病床	10												
	8階 8F	小児科	41		4		2						7		
	9階 9F	呼吸器・感染症内科	19	1	2	6	6								
		脳神経内科	24												
	10階 10F	脳神経外科	43	1	2	4	6					6			
	11階 11F	眼科	35	1	2	3	1								
		放射線科	1												
		脳神経外科 共通病床	5 2										16		
	12階 12F	第三内科	35	1	2	1	1								
共通ベッド		2													
B棟 Building B	1階 1F	RI 病棟	2											2	
	4階 4F	第一外科	41			4	5								
		歯科口腔外科	15												
		共通病床	1												
	5階 5F	第二外科	55			3	5								
		共通病床	1												
	6階 6F	形成外科	4			4	5								
		耳鼻咽喉科	36												
		婦人科 共通病床	14 2												
	7階 7F	整形外科	52			2	5								
	8階 8F	皮膚科	7			2	4								
		泌尿器科	33												
		形成外科	13												
		共通病床	1												
9階 9F	第二内科	43			4	4									
	麻酔科蘇生科	2													
	呼吸器・感染症内科	9													
10階 10F	第一内科	36			7	3									
	整形外科	7													
	皮膚科	7													
	共通病床	3													
休 床		Closed	44												
小 計 Subtotal	診療科ベッド	Inpatient Beds	700												
	共通ベッド	Common Beds	12												
合 計 Total			756	4	15	40	47	20	16	6	11	12	6	23	2

施設基準の届出関係

Notification According to Facility Standard

令和 5 年 6 月 1 日現在 As of June 1, 2023

診療区分	施設基準の種類
初・再診料	地域歯科診療支援病院歯科初診料
	歯科外来診療環境体制加算 2
入院基本料	特定機能病院入院基本料（一般病棟） 7 対 1 入院基本料
	特定機能病院入院基本料（精神病棟） 13 対 1 入院基本料
	救急医療管理加算
	超急性期脳卒中加算
	診療録管理体制加算 2
	医師事務作業補助体制加算1 20対 1
	急性期看護補助体制加算 25対 1 夜間100対1
	看護職員夜間配置加算 2 12対 1
	看護補助加算 2
	療養環境加算
	重症者等療養環境特別加算
	無菌治療室管理加算 1
	無菌治療室管理加算 2
	放射線治療病室管理加算（治療用放射性同位元素による治療の場合）
	緩和ケア診療加算
	精神科身体合併症管理加算
	摂食障害入院医療管理加算
	医療安全対策加算 1
	感染対策向上加算 1
	患者サポート体制充実加算
	ハイリスク妊娠管理加算
	ハイリスク分娩管理加算
	後発医薬品使用体制加算 2
	病棟薬剤業務実施加算 1
	病棟薬剤業務実施加算 2
	データ提出加算 2
	入退院支援加算 1
	せん妄ハイリスク患者ケア加算
	精神疾患診療体制加算
	地域医療体制確保加算
特定入院料	救命救急入院料 4
	特定集中治療室管理料 2
	脳卒中ケアユニット入院医療管理料
	総合周産期特定集中治療室管理料
	新生児治療回復室入院医療管理料
	小児入院医療管理料 2
	看護職員処遇改善評価料63
	入院時食事療養 / 生活療養 (1)
医学管理料	歯科治療時医療管理料
	ウイルス疾患指導料
	外来栄養食事指導料の注 3 に規定する基準
	心臓ペースメーカー指導管理料の注 5 に掲げる遠隔モニタリング加算
	がん疼痛緩和指導管理料
	がん患者指導管理料イ
	がん患者指導管理料ロ
	がん患者指導管理料ニ
	外来緩和ケア管理料
	移植後患者指導管理料（臓器移植後）
	移植後患者指導管理料（造血幹細胞移植後）
	糖尿病透析予防指導管理料
	小児運動器疾患指導管理料
	乳腺炎重症化予防ケア・指導料
	婦人科特定疾患治療管理料
	腎代替療法指導管理料
	一般不妊治療管理料
	生殖補助医療管理料 1
	下肢創傷処置管理料
	外来放射線照射診療料
	外来腫瘍化学療法診療料 1
	連携充実加算
	がん治療連携計画策定料
	肝炎インターフェロン治療計画料
	ハイリスク妊産婦連携指導料 1
	薬剤管理指導料
	医療機器安全管理料 1
	医療機器安全管理料 2
	医療機器安全管理料（歯科）
在宅医療	在宅腫瘍治療電場療法指導管理料
	持続血糖測定器加算（間歇注入シリンジポンプと連動する持続血糖測定器を用いる場合）及び皮下連続式グルコース測定
	持続血糖測定器加算（間歇注入シリンジポンプと連動しない持続血糖測定器を用いる場合）
検査	遺伝学的検査
	骨髄微小残存病変量測定
	BRCA 1/ 2 遺伝子検査
	がんゲノムプロファイリング検査
	角膜ジストロフィー遺伝子検査
	先天性代謝異常症検査
	抗 HLA 抗体（スクリーニング検査）及び抗 HLA 抗体（抗体特異性同定検査）
	HPV 核酸検出及びHPV核酸検出（簡易ジェノタイプ判定）
	ウイルス・細菌核酸多項目同時検出
	検体検査管理加算（IV）
	国際標準検査管理加算
	遺伝カウンセリング加算
	遺伝性腫瘍カウンセリング加算
	心臓カテーテル法による諸検査の血管内視鏡検査加算
	胎児心エコー法
	時間内歩行試験及びシャトルウォーキングテスト
	ヘッドアップテイルト試験

診療区分	施設基準の種類
検査	人工臓器検査、人工臓器療法 長期継続頭蓋内脳波検査 単線維筋電図 光トポグラフィー 神経学的検査 補聴器適合検査 全視野精密網膜電図 ロービジョン検査判断料 コンタクトレンズ検査料 1 小児食物アレルギー負荷検査 内服・点滴誘発試験 前立腺針生検法 (MRI 撮影及び超音波検査融合画像によるもの) CT 透視下気管支鏡検査加算 経気管支凍結生検法 有床義歯咀嚼機能検査 1 の口及び咀嚼能力検査
画像診断	画像診断管理加算 3 CT 撮影及び MRI 撮影 冠動脈 CT 撮影加算 血流予備量比コンピューター断層撮影 外傷全身 CT 加算 心臓 MRI 撮影加算 乳房 MRI 撮影加算 小児鎮静下 MRI 撮影加算 頭部 MRI 撮影加算 全身 MRI 撮影加算 肝エラストグラフィ加算
処方 注射	抗悪性腫瘍剤処方管理加算 外来化学療法加算 1 無菌製剤処理科
リハビリテーション	心大血管疾患リハビリテーション料 (1) 脳血管疾患等リハビリテーション料 (1) 運動器リハビリテーション料 (1) 呼吸器リハビリテーション料 (1) 摂食機能療法の注 3 に規定する摂食嚥下機能回復体制加算 2 がん患者リハビリテーション料 リンパ浮腫複合的治療料 歯科口腔リハビリテーション料 2
処置	精神科作業療法 抗精神病特定薬剤治療指導管理料 (治療抵抗性統合失調症治療指導管理料に限る。) 医療保護入院等診療料 医科点数表第 2 章第 9 部処置の通則の 5 に掲げる処置の休日加算 1 医科点数表第 2 章第 9 部処置の通則の 5 に掲げる処置の時間外加算 1 医科点数表第 2 章第 9 部処置の通則の 5 に掲げる処置の深夜加算 1 硬膜外自家血注入 エタノールの局所注入 (甲状腺) エタノールの局所注入 (副甲状腺) 人工腎臓(慢性維持透析を行った場合 1) 導入期加算 3 及び腎代替療法実績加算 透析液水質確保加算及び慢性維持透析濾過加算 移植後抗体関連型拒絶反応治療における血漿交換療法 静脈圧追処置 (慢性静脈不全に対するもの) 磁気による膀胱等刺激法
歯冠修復及び欠損補綴	CAD/CAM 冠及び CAD/CAM インレー 歯科技工加算 1 及び 2 クラウン・ブリッジ維持管理料
手術	センチネルリンパ節加算 自家脂肪注入 四肢・軀幹軟部悪性腫瘍手術及び骨悪性腫瘍手術の注に掲げる処理骨再建加算 組織拡張器による再建手術 (乳房 (再建手術) の場合に限る。) 骨移植術 (軟骨移植術を含む。)(自家培養軟骨移植術に限る。) 椎間板内酵素注入療法 腫瘍脊椎骨全摘術 内視鏡下脳腫瘍生検術及び内視鏡下脳腫瘍摘出術 脳刺激装置植込術及び脳刺激装置交換術 脊髄刺激装置植込術及び脊髄刺激装置交換術 痛着性脊髄くも膜炎手術 (脊髄くも膜剝離操作を行うもの) 仙骨神経刺激装置植込術及び仙骨神経刺激装置交換術 (過活動膀胱) 角結膜悪性腫瘍切除術 角膜移植術 (内皮移植加算) 羊膜移植術 緑内障手術 (緑内障治療用インプラント挿入術 (プレートのあるもの)) 緑内障手術 (流出路再建術 (眼内法) 及び水晶体再建術併用眼内ドレーン挿入術) 緑内障手術 (濾過胞再建術 (needle 法)) 網膜付着組織を含む硝子体切除術 (眼内内視鏡を用いるもの) 網膜再建術 経外耳道的内視鏡下鼓室形成術 人工中耳補込術 植込型骨導補聴器 (直接振動型) 植込術、人工内耳植込術、植込型骨導補聴器移植術及び植込型骨導補聴器交換術 内視鏡下鼻・副鼻腔手術 V 型 (拡大副鼻腔手術) 及び経鼻内視鏡下鼻副鼻腔悪性腫瘍手術 (頭蓋底郭清、再建を伴うもの) 鏡視下咽頭悪性腫瘍手術 (軟口蓋悪性腫瘍手術を含む。)(内視鏡手術用支援機器を用いる場合) 及び鏡視下喉頭悪性腫瘍手術 (内視鏡手術用喉頭筋内注入術 (ボツリヌス毒素によるもの)) 鏡視下喉頭悪性腫瘍手術 上顎骨形成術 (骨移動を伴う場合に限る。)(歯科)、下顎骨形成術 (骨移動を伴う場合に限る。)(歯科) 乳がんセンチネルリンパ節加算 2 及びセンチネルリンパ節生検 (単独) 乳腺悪性腫瘍手術 (乳輪温存乳房切除術 (腋窩郭清を伴わないもの) 及び乳輪温存乳房切除術 (腋窩郭清を伴うもの)) ゲル充填人工乳房を用いた乳房再建術 (乳房切除後) 胸腔鏡下拡大胸腺摘出術 (内視鏡手術用支援機器を用いる場合) 胸腔鏡下縦隔悪性腫瘍手術 (内視鏡手術用支援機器を用いる場合) 胸腔鏡下良性縦隔腫瘍手術 (内視鏡手術用支援機器を用いる場合) 胸腔鏡下肺悪性腫瘍手術 (区域切除で内視鏡支援機器を用いる場合) 胸腔鏡下肺悪性腫瘍手術 (肺葉切除又は 1 肺葉を超えるもので内視鏡手術用支援機器を用いる場合) 胸腔鏡下肺悪性腫瘍手術 (気管支形成を伴う肺切除) 胸腔鏡下食道悪性腫瘍手術 (内視鏡手術用支援機器を用いる場合) 食道縫合術 (穿孔、損傷) (内視鏡によるもの)、内視鏡下胃、十二指腸穿孔閉鎖術、胃瘻閉鎖術 (内視鏡によるもの)、等 経皮的冠動脈形成術 (特殊カテーテルによるもの)

診療区分	施設基準の種類
手術	胸腔鏡下弁形成術
	胸腔鏡下弁置換術
	経カテーテル弁置換術（経心尖大動脈弁置換術及び経皮的動脈弁置換術）
	不整脈手術左心耳閉鎖術（胸腔鏡下によるもの）
	不整脈手術左心耳閉鎖術（経カテーテル的手術によるもの）
	経皮的中隔心筋焼灼術
	ペースメーカー移植術及びペースメーカー交換術
	ペースメーカー移植術及びペースメーカー交換術（リードレスペースメーカー）
	両心室ペースメーカー移植術（経静脈電極の場合）及び両心室ペースメーカー交換術（経静脈電極の場合）
	挿入型除細動器移植術（経静脈リードを用いるもの又は皮下挿入型リードを用いるもの）、挿入型除細動器交換術（その他のもの）及び経静脈室ペースリング機能付き挿入型除細動器移植術（経静脈電極の場合）及び両室ペースリング機能付き挿入型除細動器交換術（経静脈電極の場合）
	大動脈バルーンパンピング法（IABP法）
	経皮的循環補助法（ポンプカテーテルを用いたもの）
	補助人工心臓
	胸腔鏡下リンパ節群摘出術（側方）
	内視鏡的逆流防止粘膜切除術
	胸腔鏡下胃切除術（単純切除術（内視鏡手術用支援機器を用いる場合））及び腹腔鏡下胃切除術（内視鏡手術用支援機器を用いるもの）
	胸腔鏡下膣門側胃切除術（単純切除術（内視鏡手術用支援機器を用いる場合））及び腹腔鏡下膣門側胃切除術（内視鏡手術用支援機器を用いるもの）
	胸腔鏡下胃全摘術（単純全摘術（内視鏡手術用支援機器を用いる場合））及び腹腔鏡下胃全摘術（内視鏡手術用支援機器を用いるもの）
	バルーン閉塞下逆行性経静脈的塞栓術
	胸腔鏡下胆嚢悪性腫瘍手術（胆嚢床切除を伴うもの）
	胆管悪性腫瘍手術（膵頭十二指腸切除及び肝切除（葉以上）を伴うものに限る。）
	胸腔鏡下肝切除術
	胸腔鏡下肝切除術（内視鏡手術用支援機器を用いる場合）
	生体部分肝移植術
	胸腔鏡下膵腫瘍摘出術
	胸腔鏡下膵体尾部腫瘍切除術
	胸腔鏡下膵頭部腫瘍切除術
	早期悪性腫瘍大腸粘膜下層剥離術
	内視鏡的小腸ポリープ切除術
	胸腔鏡下副腎摘出術（内視鏡手術用支援機器を用いるもの）及び腹腔鏡下副腎腫瘍摘出術（褐色細胞腫）（内視鏡手術用支援機器を用いるもの）
	胸腔鏡下直腸切除・切断術（切断術、低位前方切除術及び切断術に限る。）（内視鏡手術用支援機器を用いる場合）
	胸腔鏡下腎悪性腫瘍手術（内視鏡手術用支援機器を用いるもの）及び腹腔鏡下尿管悪性腫瘍手術（内視鏡手術用支援機器を用いるもの）
	胸腔鏡下腎盂形成手術（内視鏡手術用支援機器を用いる場合）
	同種死体腎移植術
	生体腎移植術
	膀胱水圧拡張術及びハンナ型間質性膀胱炎手術（経尿道）
	胸腔鏡下膀胱悪性腫瘍手術（内視鏡手術用支援機器を用いる場合）
	胸腔鏡下膀胱悪性腫瘍手術
	人工尿道括約筋補填・置換術
	膀胱頸部形成術（膀胱頸部吊上術以外）、埋没陰茎手術及び陰嚢水腫手術（鼠径部切開によるもの）
	精巣内精子採取術
	胸腔鏡下前立腺悪性腫瘍手術（内視鏡手術用支援機器を用いるもの）
	胸腔鏡下山骨盤固定術
	胸腔鏡下腔式子宮全摘術（内視鏡手術用支援機器を用いる場合）
	胸腔鏡下子宮悪性腫瘍手術（子宮体がんに限る。）
	胸腔鏡下子宮癒着部修復術
	内視鏡的胎盤吻合血管レーザー焼灼術
	胎児胸腔・羊水腔シャント術
	胎児輸血術及び臍帯穿刺
	体外式膜型人工肺管理料
	医科点数表第2章第10部手術の通則の12に掲げる手術の休日加算1
	医科点数表第2章第10部手術の通則の12に掲げる手術の時間外加算1
	医科点数表第2章第10部手術の通則の12に掲げる手術の深夜加算1
	医科点数表第2章第10部手術の通則の16に掲げる手術
	医科点数表第2章第10部手術の通則の19に掲げる手術（遺伝性乳癌卵巣癌症候群患者に対する乳房切除術に限る。）
	医科点数表第2章第10部手術の通則の19に掲げる手術（遺伝性乳癌卵巣癌症候群患者に対する子宮附属器腫瘍摘出術）
	輸血管理料I
	コーディネート体制充実加算
	人工肛門・人工膀胱造設術前処置加算
	胃造設時嚥下機能評価加算
	歯周組織再生誘導手術
	広範囲顎骨支持型装置埋入手術
	麻酔管理料（I）
	麻酔管理料（II）
	放射線治療責任加算
	外来放射線治療加算
	高エネルギー放射線治療
	1回線量増加加算
	強度変調放射線治療（IMRT）
	画像誘導放射線治療（IGRT）
	体外照射呼吸性移動対策加算
	定位放射線治療
	定位放射線治療呼吸性移動対策加算
	画像誘導密封小線源治療加算
	病理診断管理加算1
	悪性腫瘍病理組織標本加算
	口腔病理診断管理加算1
	臨床研修病院入院診療加算
	臨床研修病院入院診療加算（歯科）
	妊産婦緊急搬送入院加算
	超重症児（者）入院診療加算・準重症児（者）入院診療加算
	がん診療連携拠点病院加算
	心臓ペースメーカー指導管理料の注4に掲げる挿入型除細動器移行期加算
	高度難聴指導管理料
	アレルギー性鼻炎免疫療法治療管理料
	がん治療連携管理料
	外来がん患者在宅連携指導料
	がんゲノムプロファイリング評価提供料
	造血腫瘍遺伝子検査
	細菌核酸・薬剤耐性遺伝子同時検出
	クロストジオイテス・ディフィシルのトキシンB遺伝子検出
	挿入型心電図検査
	大腸CT撮影加算
	尿用症候群リハビリテーション料1
	一酸化窒素吸入療法
	挿入型心電図記録計移植術及び挿入型心電図記録計摘出術
	経皮的動脈遮断術
	タメジントロール手術
	個別栄養食事管理加算（緩和ケア診療加算）
	医科点数表第2章第10部手術の通則5及び6（歯科点数表第2章第9部手術の通則4を含む）に掲げる手術
経皮的動脈形成術	
経皮的動脈ステント留置術	

医科点数表第2章第10部手術の通則の5及び6（歯科点数表第2章第9部の手術の通則4を含む。）掲げる手術

令和4年1月～令和4年12月 Results of 2022

頭蓋内腫瘍摘出術、頭蓋内腫瘍摘出術、経鼻の下垂体腫瘍摘出術、脳動脈瘤被包術 脳動脈瘤流入血管クリッピング、脳動脈瘤頸部クリッピング 広範囲頭蓋底腫瘍切除・再建術、機能的定位脳手術、顕微鏡使用によるてんかん手術 脳刺激装置植込術（頭蓋内電極植込術を含む。） 脊髄刺激装置植込術、脊髄刺激装置交換術及び脳神経手術（開頭して行うもの）	61例
黄斑下手術、硝子体茎顕微鏡下離断術、増殖性硝子体網膜症手術 眼窩内腫瘍摘出術（表在性）、眼窩内腫瘍摘出術（深在性）、眼窩悪性腫瘍手術 眼窩内異物除去術（表在性）、眼窩内異物除去術（深在性）、眼筋移動術 毛様体腫瘍切除術及び脈絡膜腫瘍切除術	457例
鼓室形成手術、内耳窓閉鎖術、経耳的聴神経腫瘍摘出術及び経迷路の内耳道開放術	28例
肺悪性腫瘍手術、胸腔鏡下肺悪性腫瘍手術、肺切除術、胸壁悪性腫瘍摘出術 膿胸胸膜、胸膜肺切除術（通常のものと同様に胸腔鏡下のもの） 胸膜外肺皮剥皮術、胸腔鏡下膿胸腔搔爬術、膿胸腔有茎筋肉弁充填術、膿胸腔有茎大網充填術 胸郭形成手術（膿胸手術の場合）及び気管支形成手術	145例
経皮的カテーテル心筋焼灼術、肺静脈隔離術	195例
靭帯断裂形成手術、靭帯断裂形成手術（関節鏡下）、観血的関節授動術、関節鏡下関節授動術 骨悪性腫瘍手術及び脊椎、骨盤悪性腫瘍手術	17例
水頭症手術、髄液シャント抜去術 脳血管内手術及び経皮的脳血管形成術	116例
涙嚢鼻腔吻合術、鼻副鼻腔悪性腫瘍手術及び上咽頭悪性腫瘍手術	27例
尿道下裂形成手術、陰茎形成術、前立腺悪性腫瘍手術、尿道上裂形成手術 尿道形成手術、経皮的尿路結石除去術、経皮的腎盂腫瘍切除術 膀胱単純摘除術及び膀胱悪性腫瘍手術（経尿道の手術を除く。）	26例
角膜移植術	78例
腹腔鏡下胆嚢悪性腫瘍手術（胆嚢床切除を伴うもの）、肝切除術、腹腔鏡下肝切除術、 移植用部分肝採取術（生体）（腹腔鏡によるもの）、膵体尾部腫瘍切除術、腹腔鏡下膵頭部腫瘍切除術、 膵頭部腫瘍切除術、骨盤内臓全摘術、胆管悪性腫瘍手術、肝門部胆管悪性腫瘍手術及び副腎悪性腫瘍手術	128例
子宮付属器悪性腫瘍手術（両側）、卵管鏡下卵管形成術、腔壁悪性腫瘍手術、造陰術 腔閉鎖症術（拡張器利用によるものを除く。）、女子外性器悪性腫瘍手術及び子宮鏡下子宮内膜焼灼術	26例
顔面神経麻痺形成手術、上顎骨形成手術 頬骨変形治療骨折矯正術及び顔面多発骨折観血的手術	20例
耳下腺悪性腫瘍手術、上顎骨悪性腫瘍手術、喉頭・下咽頭悪性腫瘍手術 舌悪性腫瘍手術及び口腔・顎・顔面悪性腫瘍切除術	54例
バセドウ甲状腺全摘（亜全摘）術（両葉）	2例
自家遊離複合組織移植術（顕微鏡下血管柄付きのもの）、神経血管柄付植皮術（手・足） 母指化手術及び指移植手術	19例
内反足手術及び先天性気管狭窄症手術	2例
食道切除再建術、食道腫瘍摘出術（開胸又は開腹手術、腹腔鏡、縦隔鏡下又は胸腔鏡下） 食道悪性腫瘍手術（単に切除のみのもの）、食道悪性腫瘍手術（消化管再建手術を併施） 食道切除後2次の再建術、食道裂孔ヘルニア手術及び腹腔鏡下食道裂孔ヘルニア手術	4例
移植用腎採取術（生体）、腹腔鏡下移植用腎採取術（生体） 同種死体腎移植術及び生体腎移植術	38例

<p>胸腔鏡下交感神経節切除術（両側）、漏斗胸手術（胸腔鏡によるもの）、胸腔鏡下試験開胸術 胸腔鏡下試験切除術、胸腔鏡下胸管結紮術（乳糜胸手術）、胸腔鏡下縦隔切開術 胸腔鏡下拡大胸腺摘出術、胸腔鏡下縦隔悪性腫瘍手術、胸腔鏡下肺切除術 胸腔鏡下良性縦隔腫瘍手術、胸腔鏡下良性胸壁腫瘍手術、胸腔鏡下肺縫縮術、胸腔鏡下食道憩室切除術 腹腔鏡下食道憩室切除術、腹腔鏡下先天性食道閉鎖症根治手術、胸腔鏡下食道悪性腫瘍手術 縦隔鏡下食道悪性腫瘍手術、腹腔鏡下食道アカラシア形成手術、腹腔鏡下食道静脈瘤手術（胃上部血行遮断術） 胸腔鏡下（腹腔鏡下を含む。）横隔膜縫合術、胸腔鏡下心膜開窓術、 不整脈手術（左心耳閉鎖術(胸腔鏡下によるものに限る。)、腹腔鏡下骨盤内リンパ節群郭清術(骨盤及び側方に限る。)) 腹腔鏡下ヘルニア手術、腹腔鏡下鼠径ヘルニア手術（両側）、腹腔鏡下試験開腹術、腹腔鏡下試験切除術 腹腔鏡下汎発性腹膜炎手術、腹腔鏡下大網、腸間膜、後腹膜腫瘍摘出術、腹腔鏡下胃 十二指腸潰瘍穿孔縫合術、腹腔鏡下胃吊上げ固定術（胃下垂症手術）、胃捻転症手術 腹腔鏡下胃局所切除術、腹腔鏡下胃切除術、腹腔鏡下噴門側胃切除術、腹腔鏡下胃全摘術 腹腔鏡下食道下部迷走神経切断術（幹迷切）、腹腔鏡下食道下部迷走神経選択的切除術 腹腔鏡下胃腸吻合術、腹腔鏡下幽門形成術、腹腔鏡下噴門形成術、腹腔鏡下食道噴門部縫縮術 腹腔鏡下胆管切開結石摘出術、腹腔鏡下胆嚢摘出術、腹腔鏡下総胆管拡張症手術、腹腔鏡下肝嚢胞切開術 腹腔鏡下脾摘出術、腹腔鏡下腸管癒着剥離術、腹腔鏡下腸重積症整復術、腹腔鏡下小腸切除術 腹腔鏡下虫垂切除術、腹腔鏡下結腸切除術、腹腔鏡下結腸悪性腫瘍切除術 腹腔鏡下人工肛門造設術、腹腔鏡下腸瘻、虫垂瘻造設術、腹腔鏡下腸閉鎖症手術 腹腔鏡下腸回転異常症手術、腹腔鏡下先天性巨大結腸症手術、腹腔鏡下直腸切除・切断術 腹腔鏡下直腸脱手術、腹腔鏡下鎖肛手術（腹会陰、腹仙骨式）、腹腔鏡下副腎摘出術 腹腔鏡下副腎髄質腫瘍摘出術（褐色細胞腫）、腹腔鏡下副腎悪性腫瘍手術 腹腔鏡下腎部分切除術、腹腔鏡下腎嚢胞切除縮小術、腔鏡下腎嚢胞切除術 腹腔鏡下腎摘出術、腹腔鏡下腎（尿管）悪性腫瘍手術、腹腔鏡下腎盂形成手術 腹腔鏡下移植用腎採取術（生体）、腹腔鏡下膀胱部分切除術、腹腔鏡下膀胱脱手術 腹腔鏡下尿管摘出術、腹腔鏡下膀胱内手術、腹腔鏡下尿失禁手術 腹腔鏡下内精巣静脈結紮術、腹腔鏡下腹腔内停留精巣陰嚢内固定術 腹腔鏡下造脛術、腹腔鏡下子宮内膜症病巣除去術、腹腔鏡下子宮筋腫摘出（核出）術 腹腔鏡下子宮腔上部切開術、腹腔鏡下腔式子宮全摘術、腹腔鏡下広靱帯内腫瘍摘出術 子宮内臓器癒着剥離術（両側）（腹腔鏡によるもの）、卵巣部分切除術（腔式を含む。）（腹腔鏡によるもの） 卵管結紮術（腔式を含む。）（両側）（腹腔鏡によるものに限る。）、卵管口切開術（腹腔鏡によるもの） 腹腔鏡下多嚢胞性卵巣焼灼術、子宮内臓器腫瘍摘出術（両側）（腹腔鏡によるもの）、卵管全摘除術 卵管腫瘍全摘除術、子宮卵管留血腫手術（両側）（腹腔鏡によるもの）、腹腔鏡下卵管形成術 子宮外妊娠手術（腹腔鏡によるもの）、性腺摘出術（腹腔鏡によるもの）</p>	825例
人工関節置換術	192例
<p>1歳未満の乳児に対する先天性食道閉鎖症根治手術、胸腹裂孔ヘルニア手術 腹腔鏡下先天性食道閉鎖症根治手術、単心室症又は三尖弁閉鎖症手術（心室中隔造設術） 大血管転位症手術、左心低形成症候群手術（ノルウッド手術）、先天性胆道閉鎖症手術、肝切除術 鎖肛手術（仙骨会陰式及び腹会陰式並びに腹仙骨式）、仙尾部奇形腫手術 副腎悪性腫瘍手術及び腎（尿管）悪性腫瘍手術</p>	1例
ペースメーカー移植術及びペースメーカー交換術	79例
冠動脈、大動脈バイパス移植術（人工心肺を使用しないものを含む。）及び体外循環を要する手術	242例
経皮的冠動脈形成術	
急性心筋梗塞に対するもの	37例
不安定狭心症に対するもの	16例
その他のもの	154例
経皮的冠動脈粥腫切除術	3例
経皮的冠動脈ステント留置術	
急性心筋梗塞に対するもの	38例
不安定狭心症に対するもの	13例
その他のもの	168例

08 国際交流 International Exchange

外国人留学生数 Number of International Students

令和5年5月1日現在 As of May 1, 2023

国・地域 区分	学部学生 Undergraduate Students		大学院生 Graduate Students		研究生 Research Students	
	国費 Governmental	私費 Private	国費 Governmental	私費 Private	国費 Governmental	私費 Private
中国 China	0	0	0	4	0	1
ミャンマー Myanmar	0	0	0	1	0	0
インド India	0	0	0	1	0	0
バングラデシュ Bangladesh	0	0	2	1	0	0
合計 Total	0	0	2	7	0	1

国際交流協定 International Academic Exchange Agreements

学部間 Between faculties	機関名 Overseas Institutes	国名 Country	協定締結日 Date of Agreement
	マヒドン大学看護学部 Faculty of Nursing, Mahidol University	タイ Thailand	平成13年3月26日 March 26, 2001
大連医科大学 Dalian Medical University	中国 China	平成18年12月14日 December 14, 2006	
国立台湾大学医学院 National Taiwan University College of Medicine	台湾 Taiwan	平成21年4月1日 April 1, 2009	
カザン医科大学 Kazan State Medical University	ロシア Russia	平成24年12月17日 December 17, 2012	
シティ・オブ・ホープ City of Hope	アメリカ合衆国 United States of America	平成29年8月1日 August 1, 2017	
済州漢拏大学 (チェジュハラ大学) Cheju Halla University	大韓民国 South Korea	令和元年6月5日 June 5, 2019	
ニューファンドランドメモリアル大学 Memorial University of Newfoundland	カナダ Canada	令和元年7月5日 July 5, 2019	
バース大学 The University of Bath	イギリス The United Kingdom	令和元年8月5日 August 5, 2019	
香港大学 The University of Hong Kong	中国 China	令和4年11月23日 November 23, 2022	

09 解剖体数 Number of Cadavers and Autopsies

解剖体数 Number of Cadavers and Autopsies

区分	年度	平成28年 度 2016	平成29年 度 2017	平成30年度 2018	令和元年度 2019	令和2年度 2020	令和3年度 2021	令和4年度 2022
		正常解剖体 Systematical Anatomy	48	83	48	47	48	71
病理解剖体 Pathological Anatomy	院内 Inside	28	36	21	15	5	16	23
	院外 Outside	9	11	6	13	4	8	8
剖検率 Autopsy Rate		12.8%	14.9%	11.9%	6.0%	2.2%	8.5%	8.5%

10 科学研究費助成事業採択件数 Grant-in-Aid for Scientific Research

科学研究費助成事業採択件数 Grant-in-Aid for Scientific Research

令和5年5月1日現在 As of May 1, 2023

項目	令和2年度実績		令和3年度実績		令和4年度実績		令和5年度実績	
	2020		2021		2022		2023	
	採択件数 umber of Adoption	交付金額 Amount of money	採択件数 umber of Adoption	交付金額 Amount of money	採択件数 umber of Adoption	交付金額 Amount of money	採択件数 umber of Adoption	交付金額 Amount of money
新学術領域研究(研究領域提案型) (公募研究) Grant-in-Aid for Scientific Research on Innovative Areas	4	10,600	3	7,300	3	3,800	0	0
基盤研究(S) Grant-in-Aid for Scientific Research (S)	0	0	0	0	0	0	0	0
基盤研究(A) Grant-in-Aid for Scientific Research (A)	1	8,100	2	14,600	2	14,100	2	14,600
基盤研究(B) Grant-in-Aid for Scientific Research (B)	12	60,300	16	58,400	15	55,150	19	87,400
基盤研究(C) Grant-in-Aid for Scientific Research (C)	124	129,770	140	115,600	143	126,200	152	137,800
挑戦の研究(萌芽) Challenging Research (Exploratory)	6	10,700	4	2,600	5	8,200	5	6,900
挑戦の研究(開拓) Challenging Research (Pioneering)	0	0	0	0	0	0	0	0
若手研究 Early-Career Scientists	49	51,400	57	50,400	61	55,800	55	72,000
若手研究(B) Grant-in-Aid for Early-Career Scientists(B)	1	600	1	0	0	0	0	0
研究活動スタート支援 Grant-in-Aid for Research Activity Start-up	5	4,988	5	5,800	7	6,800	3	3,000
学術変革領域研究(A)(公募研究) Grant-in-Aid for Transformative Research Areas	—	—	0	0	0	0	3	12,000
合計 Total	202	276,458	228	254,700	236	270,050	239	333,700

単位：千円 Unit:1,000yen

11 医学部図書館 Medical Library

医学部図書館 Medical Library

令和5年3月31日現在 As of March 31, 2023

図書(冊) Books			雑誌(種) Journals		
和書 Japanese	洋書 Foreign	合計 Total	和雑誌 Japanese	洋雑誌 Foreign	合計 Total
89,692	69,624	159,316	1,783	2,233	4,016

12 土地・建物 Campus and Building

敷地の面積 Campus Area

令和5年5月1日現在 As of May 1, 2023

区分 Classification	面積(m ²) Area
医学部 Faculty of Medicine and Health Sciences	54,851
附属病院 University Hospital	53,777
運動場 Athletic Facilities	16,178
宿舎 Dormitory	6,114
合計 Total	130,920



小串キャンパス航空写真

建物の面積 Building Area

令和5年5月1日現在 As of May 1, 2023

医学部 Faculty of Medicine and Health Sciences

施設名 Facilities	構造 Construction	建面積(m ²) Building Area	延面積(m ²) Total Floor Area
医学部本館 Administration and Basic Science Building	SRC6	907	5,207
基礎研究棟 Basic Science Building	SRC6	966	5,067
臨床研究棟 Clinical Science Building	SRC10	1,038	9,274
医学部図書館 Medical Library	RC2	1,096	1,952
臨床実験施設 (生命科学実験施設・RI 実験施設) Clinical Science Building (Institute of Life Science and Medicine, Radioisotope Research and Education)	SRC6	1,485	5,086
講義棟 A Lecture Halls A	RC2	258	518
講義棟 B Lecture Halls B	RC4	335	1,213
講義棟 C Lecture Halls C	RC2	904	1,657
実習棟 A Laboratory Building A	RC4	547	2,223
実習棟 B Laboratory Building B	RC2	684	684
福利厚生施設棟 (医心館) Welfare Facilities (ISHINKAN)	RC2	722	1,412
記念会館 (霜仁会館) Memorial Hall (SOJINKAIKAN)	S3	330	627
共同研究棟 Community Research Building	SR6	737	3,492
納骨堂 Chapel House	RC1	17	17
体育館 Gymnasium	RS1	1,062	1,062
学生部室 Club House	S1	325	325
学生会館 Student Hall	S1	361	361
車庫 Garage	RC2	179	321
資料管理棟 Administration Building for Materials	RC1	88	88
ガスガバナー庫 Gas Governor House	B1	24	24
消火ポンプ室 Pump Room	R1	5	5
総合研究棟 A (医修館) Research and Education Building A (ISHUKAN)	RC5	798	3,914
総合研究棟 B (医明館) Research and Education Building B (IMEIKAN)	SRC8	877	6,441
総合研究棟 C Research and Education Building C	RC7	964	5,075
小計 Subtotal		14,709	56,045

施設名 Facilities	構造 Construction	建面積 (㎡) Building Area	延面積 (㎡) Total Floor Area
保健学科研究棟 Research Building for School of Health Sciences	RC4	638	2,303
保健学科第二研究棟 Research Building for School of Health Sciences (second)	RC4	893	3,096
小計 Subtotal		1,531	5,399
合計 Total		16,240	61,444

■ 附属病院 University Hospital

施設名 Facilities	構造 Construction	建面積 (㎡) Building Area	延面積 (㎡) Total Floor Area	
診療関係棟 Outpatient and Central Clinical Buildings	C棟 (外来診療棟) Building C (Outpatient Clinical Building)	SRC4	3,380	10,694
	C棟 (第1中央診療棟) Building C (1st Central Clinical Building)	RC3	950	3,041
	C棟 (第2中央診療棟) Building C (2nd Central Clinical Building)	RC4	1,737	6,018
	C棟 (新中央診療棟) Building C (Central Clinical Building)	RC5	2,425	7,763
	C棟 (放射線治療棟) Building C (Radiation Oncology Building)	RC2	1,061	1,167
	C棟 (MR(磁気共鳴)棟) Building C (Magnetic Resonance Building)	S1	619	615
	小計 Subtotal		10,172	29,298
病棟関係棟 Inpatient Buildings	B棟 (第1病棟) Building B (Inpatient Building I)	SRC10/-1	3,699	27,979
	A棟 Building A	SRC14/-1	4,836	34,529
	小計 Subtotal		8,535	62,508
管理関係棟 Administration and Maintenance Buildings	特高受変電棟 High Voltage Transformer Building	RC2	543	795
	エネルギーセンター Energy Center	RC2	879	1,257
	ポンプ室 Pump Room	S1	110	110
	ポンプ室 Pump Room	RC1	8	8
	ボンベ庫 Cylinder Warehouse	RC1	39	39
	薬剤部事務棟 Office Building for Pharmacy Department	S1	141	141
	小計 Subtotal		1,720	2,350
その他 Other Buildings	霊安室 Mortuary	RC2		67
	保育所 Day Nursery	S2	922	1,096
	廃棄物保管庫 Waste Depository	S1	171	151
	ドクターヘリ運航管理室 Flight Management Office	RC2		52
	地域医療教育研修センター (白羽館) Center of Education for Community Medicine (HAKUSHOKAN)	RC5	606	1,982
	ドクターヘリ格納庫 Hangar	S1	206	193
	ドクターカー車庫 Doctor Car Garage	S2	89	179
	小計 Subtotal		1,994	3,720
宿舎 Dormitories	看護師宿舎 Nurse Dormitory	RC5	256	1,097
	職員宿舎 (RA) Employee Dormitory	RC5	453	2,265
	職員宿舎 (RB) Employee Dormitory	RC5	356	1,780
	小計 Subtotal		1,065	5,142
合計 Total		23,486	103,018	