

---

---

# 山口大学

大学院医学系研究科  
医学部  
医学部附属病院

概要 2024

---

---



# 01 理念・目的、目標 Missions, Goals, and Objectives

## 大学院医学系研究科 Graduate School of Medicine

### ■ 理念・目的

人類の健康の増進に資するために生命科学分野及びその学際領域の研究を推進し、社会や時代のニーズに対応できる専門的な知識と技量、並びに豊かな人間性と高度の倫理観を持つ人材を育成する。

### ■ 目標

1. 研究分野や専攻分野の枠を超えた体制で生命科学に関する研究を推進する。
2. 個々の研究の企画、立案、遂行を積極的に支援することにより、特徴ある研究プロジェクトを実践する。
3. 研究活動に必要な知的情報環境を整備し、研究環境を充実させる。
4. 研究者及び大学院生に対する支援体制を確立し、研究活動の活性化を図る。
5. 研究者としての高い倫理性、社会性、豊かな人間性を涵養する。
6. 生命科学に関わる研究を推進することにより、高度専門医療人を育成し、地域及び国際社会に貢献する。
7. 産・官・学連携体制を強化し、優れた創業を推進することにより、社会に貢献する。

### ■ Missions and Goals

To contribute to advancing the health of humankind, we will promote research in the area of life sciences and its interdisciplinary fields, and foster expert knowledge and skills that meet the needs of society and the current times, as well as human resources that possess a well-rounded character and a high sense of morality.

### ■ Objectives

1. Promote research in life sciences through a framework that exceeds the boundaries of research fields and professional spheres.
2. Implement superior research projects by proactively supporting the design, planning, and execution of individual research.
3. Improve the intellectual information environment necessary for research activities, and enrich the research environment.
4. Establish a support system for researchers and graduate students to energize research activities.
5. Cultivate researchers with a high sense of morality, social skills, and a well-rounded character.
6. Promote research in life sciences that fosters highly specialized medical professionals to contribute to the local community and international society.
7. Strengthen the collaborative structure among industry, government, and academia, and contribute to society by promoting the founding of outstanding businesses.

## 医学部 Faculty of Medicine and Health Sciences

### ■ 理念・目的

医学・医療の専門的知識と技術の教授とともに、豊かな人間性を涵養する教育を行い、人間の健康の増進に資する研究を推進し、社会・時代のニーズに応える高度な知識と技量を「発見し」、「はぐくみ」、「かたちにする」人材を育成する。

### ■ 目標

1. 医学・医療の変化への対応能力を育成する。
2. 医療人の社会的役割の変化への対応能力を育成する。
3. 医学・医療の国際化に対応できる能力を育成する。

### ■ Missions and Goals

Together with teaching specialized knowledge and skills in medical sciences and treatments, provide education that fosters a richness of humanity and promote research that contributes to the advancement of human health. Cultivate human resources that “discover,” “develop,” and “give form to” advanced knowledge and skills that meet the needs of society and the current times.

### ■ Objectives

1. Foster the ability to cope with changes in medical sciences and treatments.
2. Foster the ability to cope with changes in the societal role of medical professionals.
3. Foster the ability to cope with the internationalization of medical sciences and treatments.

## 医学科 School of Medicine

### ■ 理念・目的

1. 医学・医療の専門知識と技術を教授し、豊かな人間性を涵養する。
2. 医学・医療の変化、医師の社会的役割の変化への対応能力を育成する。
3. 医学・医療の国際化に対応できる能力を育成し、国際的視野に立った医学の発展及び国際交流に努める。
4. 医学・医療の知識・技術の発展に積極的に貢献し、創造的な人材を育成する。

### ■ 目標

1. 豊かな人間性と高い倫理性を持った医師、研究者を育成
2. 科学的探究心の育成
3. 問題提起能力及び自己開発能力の育成
4. 実践的臨床能力及び先進的医療への対応能力の育成
5. 国際的視野と医学・医療分野での実践的英語能力の育成
6. 地域社会の医学・医療に対する多様な要望に対応できる能力の育成

### ■ Missions and Goals

1. Teach specialized knowledge and skills in medical sciences and treatments, and foster a rich human character.
2. Foster the ability to cope with changes in medical sciences and treatments, and the physician's changing role in society.
3. Foster the ability to cope with the internationalization of medical sciences and treatments, and strive to advance the study of medicine that incorporates a global perspective and international exchange.
4. Actively contribute to the advancement of knowledge and skills in medical sciences and treatments, and cultivate creative human resources.

### ■ Objectives

1. To cultivate physicians and researchers that possess a well-rounded character and a high degree of morality.
2. To cultivate scientific inquiry.
3. To cultivate the ability to raise issues and practice self-development.
4. To cultivate practical clinical skills and the ability to cope with the latest advancements in medical treatments.
5. To cultivate international perspective and practical English language abilities in the area of medical sciences and treatments.
6. To cultivate the ability to respond to the diverse demands of the local community for medical sciences and treatments.

## 保健学科 School of Health Sciences

### ■ 理念・目的

保健・医療の分野において、真理を探究し、人類の幸福と発展に資する知識・技術を「発見し」、「はぐくみ」、「かたちにする」。医療の専門的知識と技術の教授とともに、豊かな人間性を涵養する教育を行い、今後の社会の変化に対応しうる医療技術者を養成する。

### ■ 目標

1. 医療の変化に対応できる人材を育成する。
2. チーム医療の一員として活躍できる人材を育成する。
3. 医療技術の学問体系の確立に貢献できる人材を育成する。
4. 医療の国際化に対応できる人材を育成する。
5. 地域医療の向上に貢献できる人材を育成する。

### ■ Missions and Goals

Search for truths in the field of health sciences and medical treatments, and “discover,” “develop,” and “give form to” knowledge and skills that contribute to the happiness and advancement of humankind. Together with teaching specialized knowledge and skills in medical treatments, provide education that fosters a richness of humanity and cultivate professionals in medical technology that can cope with changes in society.

### ■ Objectives

1. Cultivate human resources that can cope with changes in medical treatments.
2. Cultivate human resources that can work as a member of a medical team.
3. Cultivate human resources that can contribute to the establishment of an academic system for medical technology.
4. Cultivate human resources that can cope with the internationalization of medical treatments.
5. Cultivate human resources that can contribute to the improvement of local healthcare.

## 医学部附属病院 University Hospital

### ■ 理念

一人ひとりの健康と安心の探求と実現

### ■ 基本方針

1. 患者さんに寄り添い、安全で良質な医療を提供する。
2. 個性や価値観を尊重し、安心して能力を発揮できる職場環境を創る。
3. 豊かな人間性を持ち、多様な場で活躍できる医療人を育成する。
4. 世界に誇れる先端医療を探求しつづける。
5. 持続可能な地域医療の実現に貢献する。

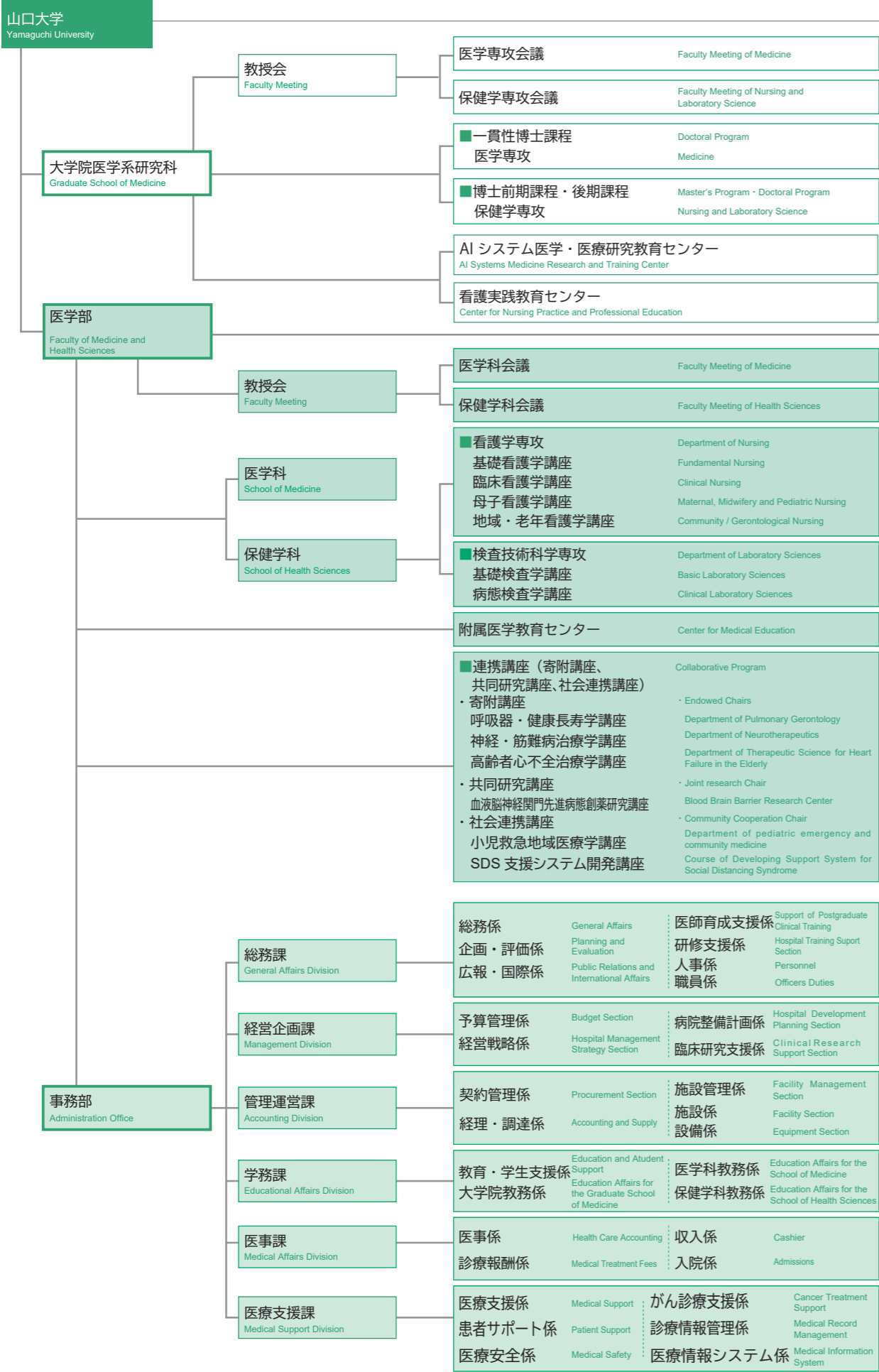
### ■ Missions

To pursue and realize the health, reassurance, and welfare of each and every individual

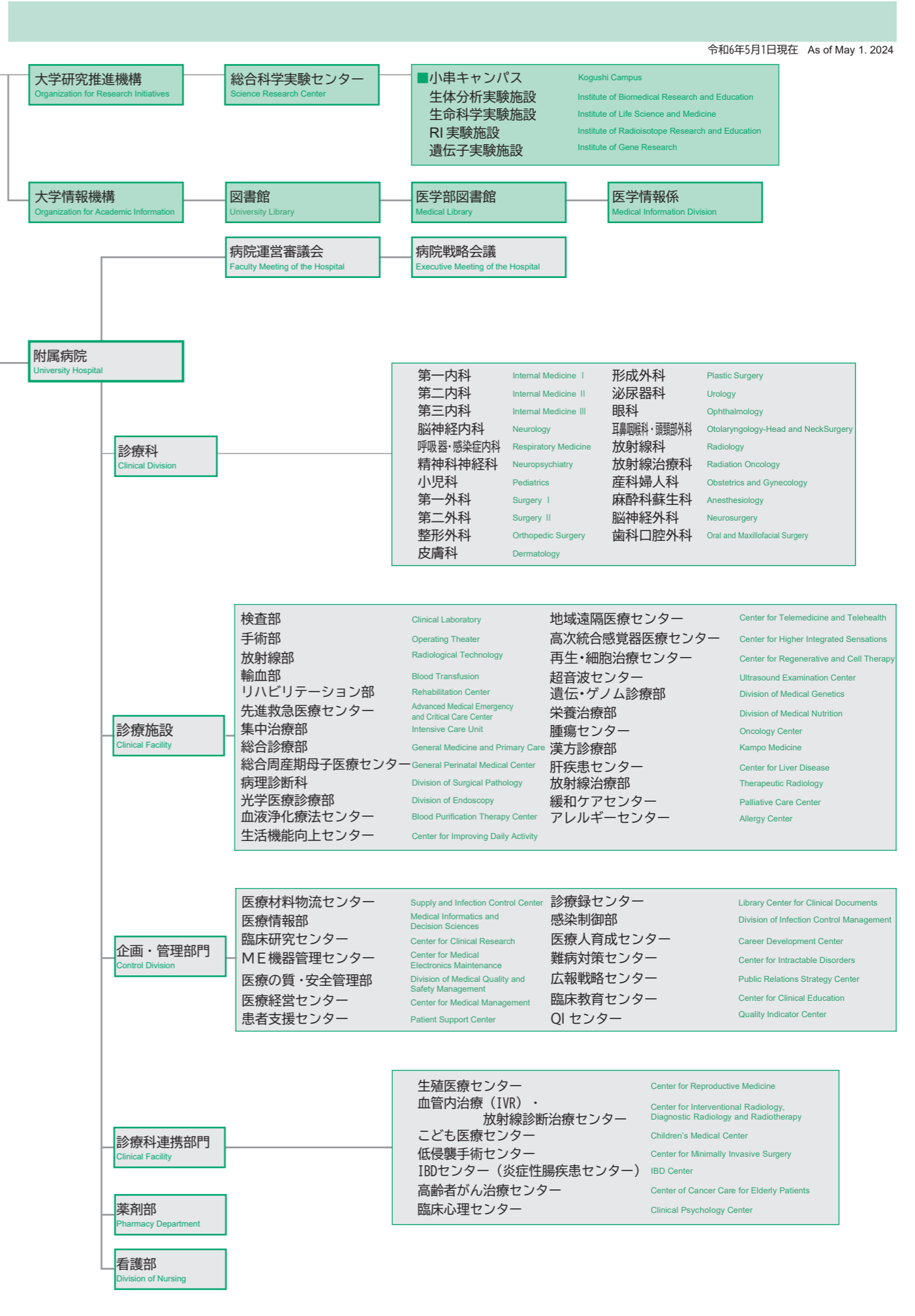
### ■ Basic Policies

1. Provide safe, high-quality, and patient-centered medical care.
2. Respect staff's individuality and values and create a work environment where staff feel reassured to demonstrate their ability.
3. Foster excellent health professionals who have a rich humanity and can play an active role in a variety of places.
4. Continue to pursue world-class, cutting-edge medical care.
5. Contribute to the realization of sustainable community healthcare.

# 02 機構図 Organizational Chart



令和6年5月1日現在 As of May 1, 2024



# 03 沿革 History

|  |                    |              |   |
|--|--------------------|--------------|---|
| 山口県立医学専門学校設置   | 昭和 19 年<br>April   | 4 月<br>1944  | Yamaguchi Prefectural Medical School established  |
| 山口県立医科大学（旧制）設置認可、同時に予科開設   | 昭和 22 年<br>June    | 6 月<br>1947  | Approval of the establishment of Yamaguchi Prefectural Medical College Preparatory course opened  |
| 山口県立医科大学学部設置   | 昭和 24 年<br>April   | 4 月<br>1949  | Departments of Yamaguchi Prefectural Medical College established  |
| 山口県立医科大学予科及び山口県立医学専門学校廃止（学制改革）   | 昭和 26 年<br>March   | 3 月<br>1951  | Yamaguchi Prefectural Medical College preparatory course and Yamaguchi Prefectural Medical School closed  |
| 山口県立医科大学（新制）設置<br>附属蛋白化学研究所及び附属産業医学研究所設置<br>附属看護婦養成所設置   | 昭和 27 年<br>April   | 4 月<br>1952  | Yamaguchi Prefectural Medical College started under new system<br>Institutes of Protein Chemistry and Industrial Medicine established<br>Training School for Vocational Nurses established  |
| 山口県立宇部高等看護学校設置   | 昭和 29 年<br>April   | 4 月<br>1954  | Yamaguchi Ube Prefectural College of Nursing established  |
| 医学進学課程設置   | 昭和 30 年<br>April   | 4 月<br>1955  | Premedical course established   |
| 附属病院精神病棟開設   | 9 月<br>September   |              | Neuropsychiatry Ward opened at the Medical College Hospital   |
| 山口県立医科大学附属高等看護学校設置<br>（山口県立宇部高等看護学校を廃止）<br>宇部工業高等学校と校地・校舎を相互交換現在地へ移転   | 昭和 32 年<br>April   | 4 月<br>1957  | School of Nursing, Yamaguchi Prefectural Medical College established (Yamaguchi Ube Prefectural College of Nursing closed)<br>School campus transposed with Yamaguchi Prefectural Ube Technical High School   |
| 学位規定の制定承認（学位審査権付与）   | 7 月<br>July        |              | Approved as a doctoral-degree-granting institution  |
| 附属病院本館 2 階を病棟に改修、535 床に増床  | 11 月<br>November   |              | Number of beds in the Medical College Hospital: increased to 535  |
| 山口県立医科大学大学院医学研究科設置   | 昭和 33 年<br>April   | 4 月<br>1958  | Graduate School of Yamaguchi Prefectural Medical College established  |
| 開学 15 周年記念式典挙行   | 昭和 34 年<br>June    | 6 月<br>1959  | Ceremony for the 15th anniversary of the foundation   |
| 山口県立医科大学附属衛生検査技師学校設置   | 昭和 35 年<br>April   | 4 月<br>1960  | School of Medical Technology, Yamaguchi Prefectural Medical College established   |
| 皮膚泌尿器科を皮膚科、泌尿器科に分離   | 昭和 38 年<br>October | 10 月<br>1963 | Department of Dermato-Urology separated to Departments of Dermatology and Urology   |
| 山口大学医学部創設（国立移管）<br>移管第 1 年次：進学課程 1・2 年、専門課程 1 年、基礎 10 講座（解剖学第一、解剖学第二、生理学第一、生理学第二、生化学、薬理学、病理学第一、病理学第二、微生物学、衛生学）及び附属図書館                    | 昭和 39 年<br>April   | 4 月<br>1964  | Yamaguchi University School of Medicine established (transition to national university)<br>Transfer Year 1: Transfer of premedical courses 1 and 2, medical course 1, and 10 departments of basic medicine (Anatomy I, and II, Physiology I and II, Biochemistry, Pathology I and II, Microbiology, and Hygiene) and the Library  |
| 移管第 2 年次：基礎 2 講座（公衆衛生学、法医学）、臨床 6 講座（内科学第一、内科学第二、小児科学、外科学第一、外科学第二、産科婦人科学）   | 昭和 40 年<br>April   | 4 月<br>1965  | Transfer year 2: Transfer of two departments of basic medicine (Public Health and Legal Medicine), six clinical medicine (Internal Medicine I and II, Pediatrics, Surgery I and II, and Obstetrics and Gynecology)  |
| 移管第 3 年次：臨床 5 講座（神経精神医学、整形外科学、皮膚科学、眼科学、耳鼻咽喉科学）   | 昭和 41 年<br>April   | 4 月<br>1966  | Transfer year 3: Transfer of five departments of clinical medicine (Neurology and Psychiatry, Orthopedic Surgery, Dermatology, Ophthalmology and Otolaryngology)  |
| 移管第 4 年次：臨床 2 講座（泌尿器科学、放射線医学）及び医学研究科大学院学生 入学定員 50 名  | 昭和 42 年<br>April   | 4 月<br>1967  | Transfer year 4: Transfer of two departments of clinical medicine (Urology and Radiology) and postgraduate course, School of Medicine (Quota: 50)   |
| 附属病院創設（国立移管）<br>厚生省収医第 248 号をもって病院の開設承認<br>（14 診療科・病床数 750 床）<br>診療科：第一内科、第二内科、精神科神経科、小児科、第一外科、第二外科、整形外科、皮膚科、泌尿器科、眼科、耳鼻咽喉科、放射線科、産科婦人科、歯科 | 6 月<br>June        |              | Yamaguchi University Hospital established (transferred from Yamaguchi Prefectural Medical College Hospital)<br>The University Hospital authorized to open 14 clinical divisions with 750 beds<br>Divisions: Internal Medicine I, Internal Medicine II, Neuropsychiatry, Pediatrics, Surgery I, Surgery II, Orthopedics Surgery, Dermatology, Urology, Ophthalmology, Otolaryngology, Radiology, Obstetrics and Gynecology, Dentistry and Oral Surgery<br>Central Clinical Building: Clinical Laboratory and Central Operation Rooms<br>School of Nursing and School of Medical Technology: transition to national institutes<br>Department of Internal Medicine III established (14 clinical medicine departments)<br>Yamaguchi Prefectural Medical School and Graduate School of Medicine closed due to transfer completed |
| 国立移管完了により、山口県立医科大学及び同大学院（医学研究科）を廃止   | 昭和 43 年<br>March   | 3 月<br>1968  |   |
| 麻酔学講座新設（15 臨床講座）<br>附属病院第三内科新設（15 診療科）   | 昭和 43 年<br>April   | 4 月<br>1968  | Department of Anesthesiology established (15 clinical medicine departments)<br>Division of Internal Medicine III established (15 clinics)   |
| 山口県立医科大学の施設（土地・建物）移管完了   | 昭和 44 年<br>March   | 3 月<br>1969  | Campus and buildings of Yamaguchi Prefectural Medical College transferred to Yamaguchi University   |
| 附属病院麻酔科新設（16 診療科）  | 4 月<br>April       |              | Division of Anesthesiology established (16 Clinics)   |

附属病院病床数 759 床に変更

附属病院輸血部新設

文部省令第 12 号により附属衛生検査技師学校を附属臨床検査技師学校と改称  
脳神経外科学講座新設（16 臨床講座）  
附属病院脳神経外科新設（17 診療科）

附属衛生検査技師学校廃止

附属病院材料部新設

附属病院伝染病棟を廃止し、共通病棟と改称

創立 30 周年記念式典挙行

寄生体学講座新設（13 基礎講座）

附属病院放射線部新設  
附属病院「歯科」を「歯科口腔外科」と改称

文部省令第 18 号により附属病院に看護部設置  
生化学講座を生化学第一講座と生化学第二講座に改組（14 基礎講座）

附属病院理学療法部新設

附属病院分娩部新設

医療技術短期大学部設置

附属病院事務部 3 課制（総務課、管理課、医事課）に改組  
附属病院集中治療部新設

歯科口腔外科学講座新設（17 臨床講座）医学部附属動物実験施設新設

附属病院救急部新設  
文部省令第 4 号により附属看護学校廃止

臨床検査医学講座新設（18 臨床講座）  
医学部及び附属病院事務部を統合し、医学部事務部（総務課、管理課、学務課、医事課）に改組  
文部省令第 9 号により附属臨床検査技師学校廃止

創立 40 周年記念式典挙行

「麻酔学講座」を「麻酔・蘇生学講座」と改称

附属病院神経内科新設（18 診療科）

附属病院「麻酔科」を「麻酔科蘇生科」と改称

附属病院総合診療部新設

附属病院総合治療センター設置  
附属病院母子医療センター設置

神経内科学講座新設（19 臨床講座）  
母子医療センターを廃止し、周産母子センター設置

特定機能病院の承認

医学進学課程と専門課程の区分を廃止し、6 年一貫教育を実施

救急医学講座新設（20 臨床講座）

医学部創立 50 周年記念式典挙行

専門教育に単位制を導入

|                      |                  |   |
|----------------------|------------------|---|
| 昭和 45 年<br>January   | 1 月<br>1970      | Number of beds in the University Hospital: 759  |
|                      | 4 月<br>April     | Division of Blood Transfusion established   |
| 昭和 47 年<br>April     | 4 月<br>1972      | School of Medical Technology renamed to School of Clinical Laboratory Technology<br>Department of Neurosurgery established (16 clinical medicine departments)<br>Division of Neurosurgery established (17 clinics)  |
|                      | 5 月<br>May       |   |
| 昭和 48 年<br>March     | 3 月<br>1973      | School of Medical Technology closed   |
|                      | 4 月<br>April     | Division of Supplies established  |
| 昭和 49 年<br>July      | 7 月<br>1974      | Contagious Ward closed and reopened as Common Ward  |
|                      | 11 月<br>November | Ceremony for the 30th anniversary of the foundation   |
| 昭和 50 年<br>April     | 4 月<br>1975      | Department of Immunohematology established(13 basic medicine departments)   |
|                      | 10 月<br>October  | Division of Radiology established<br>Division of Dentistry and Oral Surgery renamed to Division of Oral and Maxillofacial Surgery   |
| 昭和 51 年<br>May       | 5 月<br>1976      | Division of Nursing established<br>Department of Biochemistry reorganized into Biochemistry I and II (14 basic medicine departments)<br>Division of rehabilitation established  |
|                      | 10 月<br>October  |   |
| 昭和 52 年<br>October   | 10 月<br>1977     | Division of Midwifery established   |
| 昭和 54 年<br>October   | 10 月<br>1979     | School of Allied Health Sciences established  |
| 昭和 55 年<br>April     | 4 月<br>1980      | Administrative Office of University Hospital reorganized into General Affairs, Management, and Medical Affairs Sections<br>Intensive Care Unit established  |
| 昭和 56 年<br>April     | 4 月<br>1981      | Department of Oral and Maxillofacial Surgery established (17 clinical medicine departments)   |
| 昭和 57 年<br>April     | 4 月<br>1982      | Institute of Laboratory Animal, School of Medicine established<br>Division of Critical Care and Emergency Medicine established<br>School of Nursing closed  |
| 昭和 58 年<br>April     | 4 月<br>1983      | Department of Clinical Laboratory Sciences established (18 clinical medicine departments)<br>Administrative Office reorganized into General Affairs, Management, Educational Affairs, and Medical Affairs sections<br>School of Clinical Laboratory Technology closed |
|                      |                  |   |
| 昭和 59 年<br>September | 9 月<br>1984      | Ceremony for the 40th anniversary of the foundation   |
| 昭和 62 年<br>May       | 5 月<br>1987      | Department of Anesthesiology renamed to department of Anesthesiology and Resuscitology  |
| 昭和 63 年<br>April     | 4 月<br>1988      | Division of Neurology established (18 clinics)  |
| 平成元年<br>May          | 5 月<br>1989      | Division of Anesthesiology renamed to Division of Anesthesiology and Resuscitology  |
|                      |                  |   |
| 平成 2 年<br>June       | 6 月<br>1990      | Division of Total Care Unit established   |
|                      | 10 月<br>October  | Comprehensive Treatment Center established<br>Maternal and Child Health Care Center established   |
| 平成 5 年<br>April      | 4 月<br>1993      | Department of Neurology established (19 clinical medicine departments)<br>Maternal and Child Health Care Center renamed to Perinatal Care Center  |
| 平成 6 年<br>January    | 1 月<br>1994      | University Hospital approved as Hospital with Special Functions   |
|                      | 4 月<br>April     | Premedical Course closed and 6-year course started  |
|                      | 6 月<br>June      | Department of Critical Care and Emergency Medicine established (20 clinical medicine departments)   |
|                      | 11 月<br>November | Ceremony for the 50th anniversary of the foundation   |
| 平成 7 年<br>April      | 4 月<br>1995      | Credit system introduced in the medical education courses   |

|  |                    |                  |  |
|--|--------------------|------------------|--|
| 山口大学大学改革により教養部廃止   | 平成 8 年<br>March    | 3 月<br>1996      | Faculty of Liberal Arts closed   |
| 医療環境学講座新設（15 基礎講座）<br>医療情報部新設  |                    | 5 月<br>May       | Department of Healthcare Environment established (15 basic medicine departments)<br>Department of Medical Informatics and Decision Sciences established  |
| 新中央診療棟の竣工<br>附属病院病理部新設<br>循環器科、心療内科、アレルギー科、心臓血管外科、リウマチ科<br>設置<br>病院院内学習室（院内学級）設置   | 平成 9 年<br>April    | 4 月<br>1997      | New Central Clinical Building built<br>Division of Surgical Pathology established<br>Divisions of Cardiology, Psychosomatic Medicine, Allergy, Cardiovascular Surgery, and Rheumatology established<br>In-hospital schooling started   |
| 医学部 50 周年記念会館「霜仁会館」竣工  |                    | 5 月<br>May       | Sojin-Kaikan, a memorial hall, built to commemorate 50th anniversary of School   |
| 寄附講座（生体機能防御学講座）設置（～ 2006.7）  |                    | 8 月<br>August    | Endowed Department of Bioregulatory Function opened (closed in July 2006)  |
| 附属病院救急部を廃止し、先進救急医療センター設置（文部省）  | 平成 11 年<br>April   | 4 月<br>1999      | Division of Critical Care and Emergency Medicine renamed to Advanced Medical Emergency and Critical Care Center established  |
| 寄附講座（分子脈管病態学講座）設置（～ 2009.5）  |                    | 6 月<br>June      | Endowed Department of Molecular Cardiovascular Biology opened (closed in May 2009)   |
| 附属病院結核病棟 15 床を一般病棟に種別変更<br>救急救命センターの設置承認（山口県）  |                    | 10 月<br>October  | 15 tuberculosis beds converted into general beds<br>Establishment of the medical Emergency and Critical Care Center approved   |
| 高度救命救急センターの設置承認（山口県）<br>救急外来の新設  | 平成 12 年<br>March   | 3 月<br>2000      | Establishment of the Advanced Medical Emergency and Critical Care Center (AMEC3) approved<br>Clinic for Accident and Emergency established   |
| 医学研究科の 5 専攻（生理系、病理系、社会医学系、内科系、外科系）を 4 専攻（高次統御系、器官病分子制御系、環境情報系）に名称変更・再編<br>保健学科設置<br>看護学専攻…基礎看護学講座、臨床看護学講座、母子看護学講座、地域・老年看護学講座<br>臨床技術科学専攻…基礎検査学講座、病態検査学講座 |                    | 4 月<br>April     | Five doctoral courses (Physiology, Pathology, Sociological Medicine, Internal Medicine, and Surgery) restructured into four courses (Higher Biointegration, Organ Pathophysiology, Molecular Medical Science, and Environmental Information)<br>Faculty of Health Sciences established<br>Department of Nursing: Fundamental Nursing, Clinical Nursing, Maternal/Child Nursing, Community/Gerontological Nursing<br>Department of Laboratory Sciences: Basic Laboratory Sciences, Clinical Laboratory Sciences |
| 医学科で講座の再編成（35 講座から 13 講座へ）<br>医学研究科に応用医工学系（独立専攻）設置（学生入学定員：博士前期課程 37 名、博士後期課程 16 名）<br>附属病院治験管理センター設置<br>寄附講座（眼病態学講座）設置（～ 2010.9）                         | 平成 13 年<br>April   | 4 月<br>2001      | 35 departments in Faculty of Medicine reorganized into 13 departments<br>Applied Medical Engineering Science course started in Graduate School of Medicine<br>Pharmaceutical Clinical Research Center established<br>Endowed Department of Ocular Pathophysiology opened (closed in September 2010)  |
| 医療技術短期大学部廃止  | 平成 15 年<br>March   | 3 月<br>2003      | School of Allied Health Sciences closed  |
| 附属病院光学医療診療部設置<br>山口大学教育研究施設の再編に伴い、附属実験施設（附属動物実験施設、RI 実験施設、実験実習機器センター）を山口大学総合科学実験センターに統合<br>医学部総合研究棟竣工  |                    | 4 月<br>April     | Division of Endoscopy established<br>Affiliated institutes of experiment integrated into Yamaguchi University Science Research Center  |
| 国立大学法人へ移行<br>附属病院「治験管理センター」を「臨床試験支援センター」に改称<br>栄養管理室を附属病院栄養治療部へ改組  | 平成 16 年<br>March   | 3 月<br>2004      | Research and Education Building completed  |
| 「山口大学大学院医学研究科」を「山口大学大学院医学系研究科」に改称<br>同研究科に保健学専攻（修士課程）設置（学生入学定員：修士課程 12 名）<br>保健学科に Honor Society of Nursing, Sigma Theta Tau International (STTI) 支部設置   | 平成 17 年<br>April   | 4 月<br>2005      | Transformed from national university to independent administrative entity<br>Pharmaceutical Clinical Research Center renamed to Clinical Research Support Center<br>Nutritional Care Section reorganized into Division of Medical Nutrition  |
| 山口大学大学院医学系研究科再編（医学系研究科に応用分子生命科学系専攻の設置）<br>附属病院外来腫瘍治療部設置<br>附属病院感染制御室設置   | 平成 18 年<br>March   | 3 月<br>2006      | Master' s program for Health Sciences, Graduate School of Medicine started   |
| 附属病院の病床数 737 床に変更  |                    | 9 月<br>September | Honor Society of Nursing, Sigma Theta Tau International (STTI) Tau Nu Chapter opened at Faculty of Health Sciences   |
| 附属病院腫瘍センター設置   | 平成 18 年<br>April   | 4 月<br>2006      | Graduate School of Medicine reconstructed (Applied Molecular Bioscience course started in Graduate School of Medicine)<br>Division of Chemotherapy for Outpatient established<br>Division of Infection Control Management established  |
| 附属病院が山口県がん診療連携拠点病院に指定  | 平成 19 年<br>January | 1 月<br>2007      | Number of beds in the University Hospital: 737   |
| 医学系研究科に保健学専攻（博士課程）<br>設置附属病院の病床数 736 床に変更  |                    | 4 月<br>April     | Oncology Center established  |
| 附属病院消化器科、呼吸器科、呼吸器外科、小児外科設置   |                    | 6 月<br>June      | The University Hospital designated as a regional base hospital for cancer  |

|                    |                  |  |
|--------------------|------------------|--|
| 平成 8 年<br>March    | 3 月<br>1996      | Faculty of Liberal Arts closed   |
|                    | 5 月<br>May       | Department of Healthcare Environment established (15 basic medicine departments)<br>Department of Medical Informatics and Decision Sciences established  |
| 平成 9 年<br>April    | 4 月<br>1997      | New Central Clinical Building built<br>Division of Surgical Pathology established<br>Divisions of Cardiology, Psychosomatic Medicine, Allergy, Cardiovascular Surgery, and Rheumatology established<br>In-hospital schooling started   |
|                    | 5 月<br>May       | Sojin-Kaikan, a memorial hall, built to commemorate 50th anniversary of School   |
|                    | 8 月<br>August    | Endowed Department of Bioregulatory Function opened (closed in July 2006)  |
| 平成 11 年<br>April   | 4 月<br>1999      | Division of Critical Care and Emergency Medicine renamed to Advanced Medical Emergency and Critical Care Center established  |
|                    | 6 月<br>June      | Endowed Department of Molecular Cardiovascular Biology opened (closed in May 2009)   |
|                    | 10 月<br>October  | 15 tuberculosis beds converted into general beds<br>Establishment of the medical Emergency and Critical Care Center approved   |
| 平成 12 年<br>March   | 3 月<br>2000      | Establishment of the Advanced Medical Emergency and Critical Care Center (AMEC3) approved<br>Clinic for Accident and Emergency established   |
|                    | 4 月<br>April     | Five doctoral courses (Physiology, Pathology, Sociological Medicine, Internal Medicine, and Surgery) restructured into four courses (Higher Biointegration, Organ Pathophysiology, Molecular Medical Science, and Environmental Information)<br>Faculty of Health Sciences established<br>Department of Nursing: Fundamental Nursing, Clinical Nursing, Maternal/Child Nursing, Community/Gerontological Nursing<br>Department of Laboratory Sciences: Basic Laboratory Sciences, Clinical Laboratory Sciences |
| 平成 13 年<br>April   | 4 月<br>2001      | 35 departments in Faculty of Medicine reorganized into 13 departments<br>Applied Medical Engineering Science course started in Graduate School of Medicine<br>Pharmaceutical Clinical Research Center established<br>Endowed Department of Ocular Pathophysiology opened (closed in September 2010)  |
| 平成 15 年<br>March   | 3 月<br>2003      | School of Allied Health Sciences closed  |
|                    | 4 月<br>April     | Division of Endoscopy established<br>Affiliated institutes of experiment integrated into Yamaguchi University Science Research Center  |
| 平成 16 年<br>March   | 3 月<br>2004      | Research and Education Building completed  |
|                    | 4 月<br>April     | Transformed from national university to independent administrative entity<br>Pharmaceutical Clinical Research Center renamed to Clinical Research Support Center<br>Nutritional Care Section reorganized into Division of Medical Nutrition  |
| 平成 17 年<br>April   | 4 月<br>2005      | Master' s program for Health Sciences, Graduate School of Medicine started   |
| 平成 18 年<br>March   | 3 月<br>2006      | Honor Society of Nursing, Sigma Theta Tau International (STTI) Tau Nu Chapter opened at Faculty of Health Sciences   |
| 平成 18 年<br>April   | 4 月<br>2006      | Graduate School of Medicine reconstructed (Applied Molecular Bioscience course started in Graduate School of Medicine)<br>Division of Chemotherapy for Outpatient established<br>Division of Infection Control Management established  |
|                    | 9 月<br>September | Number of beds in the University Hospital: 737   |
|                    | 10 月<br>October  | Oncology Center established  |
| 平成 19 年<br>January | 1 月<br>2007      | The University Hospital designated as a regional base hospital for cancer  |
|                    | 4 月<br>April     | Doctoral program for Health Sciences, Graduate School of Medicine started<br>Number of beds in the University Hospital: 736  |
|                    | 6 月<br>June      | Divisions of Gastroenterological Surgery, Respiratory, Chest Surgery, Pediatric Surgery established  |

|                    |                  |  |
|--------------------|------------------|--|
| 平成 8 年<br>March    | 3 月<br>1996      | Faculty of Liberal Arts closed   |
|                    | 5 月<br>May       | Department of Healthcare Environment established (15 basic medicine departments)<br>Department of Medical Informatics and Decision Sciences established  |
| 平成 9 年<br>April    | 4 月<br>1997      | New Central Clinical Building built<br>Division of Surgical Pathology established<br>Divisions of Cardiology, Psychosomatic Medicine, Allergy, Cardiovascular Surgery, and Rheumatology established<br>In-hospital schooling started   |
|                    | 5 月<br>May       | Sojin-Kaikan, a memorial hall, built to commemorate 50th anniversary of School   |
|                    | 8 月<br>August    | Endowed Department of Bioregulatory Function opened (closed in July 2006)  |
| 平成 11 年<br>April   | 4 月<br>1999      | Division of Critical Care and Emergency Medicine renamed to Advanced Medical Emergency and Critical Care Center established  |
|                    | 6 月<br>June      | Endowed Department of Molecular Cardiovascular Biology opened (closed in May 2009)   |
|                    | 10 月<br>October  | 15 tuberculosis beds converted into general beds<br>Establishment of the medical Emergency and Critical Care Center approved   |
| 平成 12 年<br>March   | 3 月<br>2000      | Establishment of the Advanced Medical Emergency and Critical Care Center (AMEC3) approved<br>Clinic for Accident and Emergency established   |
|                    | 4 月<br>April     | Five doctoral courses (Physiology, Pathology, Sociological Medicine, Internal Medicine, and Surgery) restructured into four courses (Higher Biointegration, Organ Pathophysiology, Molecular Medical Science, and Environmental Information)<br>Faculty of Health Sciences established<br>Department of Nursing: Fundamental Nursing, Clinical Nursing, Maternal/Child Nursing, Community/Gerontological Nursing<br>Department of Laboratory Sciences: Basic Laboratory Sciences, Clinical Laboratory Sciences |
| 平成 13 年<br>April   | 4 月<br>2001      | 35 departments in Faculty of Medicine reorganized into 13 departments<br>Applied Medical Engineering Science course started in Graduate School of Medicine<br>Pharmaceutical Clinical Research Center established<br>Endowed Department of Ocular Pathophysiology opened (closed in September 2010)  |
| 平成 15 年<br>March   | 3 月<br>2003      | School of Allied Health Sciences closed  |
|                    | 4 月<br>April     | Division of Endoscopy established<br>Affiliated institutes of experiment integrated into Yamaguchi University Science Research Center  |
| 平成 16 年<br>March   | 3 月<br>2004      | Research and Education Building completed  |
|                    | 4 月<br>April     | Transformed from national university to independent administrative entity<br>Pharmaceutical Clinical Research Center renamed to Clinical Research Support Center<br>Nutritional Care Section reorganized into Division of Medical Nutrition  |
| 平成 17 年<br>April   | 4 月<br>2005      | Master' s program for Health Sciences, Graduate School of Medicine started   |
| 平成 18 年<br>March   | 3 月<br>2006      | Honor Society of Nursing, Sigma Theta Tau International (STTI) Tau Nu Chapter opened at Faculty of Health Sciences   |
| 平成 18 年<br>April   | 4 月<br>2006      | Graduate School of Medicine reconstructed (Applied Molecular Bioscience course started in Graduate School of Medicine)<br>Division of Chemotherapy for Outpatient established<br>Division of Infection Control Management established  |
|                    | 9 月<br>September | Number of beds in the University Hospital: 737   |
|                    | 10 月<br>October  | Oncology Center established  |
| 平成 19 年<br>January | 1 月<br>2007      | The University Hospital designated as a regional base hospital for cancer  |
|                    | 4 月<br>April     | Doctoral program for Health Sciences, Graduate School of Medicine started<br>Number of beds in the University Hospital: 736  |
|                    | 6 月<br>June      | Divisions of Gastroenterological Surgery, Respiratory, Chest Surgery, Pediatric Surgery established  |

|                    |                  |  |
|--------------------|------------------|--|
| 平成 8 年<br>March    | 3 月<br>1996      | Faculty of Liberal Arts closed   |
|                    | 5 月<br>May       | Department of Healthcare Environment established (15 basic medicine departments)<br>Department of Medical Informatics and Decision Sciences established  |
| 平成 9 年<br>April    | 4 月<br>1997      | New Central Clinical Building built<br>Division of Surgical Pathology established<br>Divisions of Cardiology, Psychosomatic Medicine, Allergy, Cardiovascular Surgery, and Rheumatology established<br>In-hospital schooling started   |
|                    | 5 月<br>May       | Sojin-Kaikan, a memorial hall, built to commemorate 50th anniversary of School   |
|                    | 8 月<br>August    | Endowed Department of Bioregulatory Function opened (closed in July 2006)  |
| 平成 11 年<br>April   | 4 月<br>1999      | Division of Critical Care and Emergency Medicine renamed to Advanced Medical Emergency and Critical Care Center established  |
|                    | 6 月<br>June      | Endowed Department of Molecular Cardiovascular Biology opened (closed in May 2009)   |
|                    | 10 月<br>October  | 15 tuberculosis beds converted into general beds<br>Establishment of the medical Emergency and Critical Care Center approved   |
| 平成 12 年<br>March   | 3 月<br>2000      | Establishment of the Advanced Medical Emergency and Critical Care Center (AMEC3) approved<br>Clinic for Accident and Emergency established   |
|                    | 4 月<br>April     | Five doctoral courses (Physiology, Pathology, Sociological Medicine, Internal Medicine, and Surgery) restructured into four courses (Higher Biointegration, Organ Pathophysiology, Molecular Medical Science, and Environmental Information)<br>Faculty of Health Sciences established<br>Department of Nursing: Fundamental Nursing, Clinical Nursing, Maternal/Child Nursing, Community/Gerontological Nursing<br>Department of Laboratory Sciences: Basic Laboratory Sciences, Clinical Laboratory Sciences |
| 平成 13 年<br>April   | 4 月<br>2001      | 35 departments in Faculty of Medicine reorganized into 13 departments<br>Applied Medical Engineering Science course started in Graduate School of Medicine<br>Pharmaceutical Clinical Research Center established<br>Endowed Department of Ocular Pathophysiology opened (closed in September 2010)  |
| 平成 15 年<br>March   | 3 月<br>2003      | School of Allied Health Sciences closed  |
|                    | 4 月<br>April     | Division of Endoscopy established<br>Affiliated institutes of experiment integrated into Yamaguchi University Science Research Center  |
| 平成 16 年<br>March   | 3 月<br>2004      | Research and Education Building completed  |
|                    | 4 月<br>April     | Transformed from national university to independent administrative entity<br>Pharmaceutical Clinical Research Center renamed to Clinical Research Support Center<br>Nutritional Care Section reorganized into Division of Medical Nutrition  |
| 平成 17 年<br>April   | 4 月<br>2005      | Master' s program for Health Sciences, Graduate School of Medicine started   |
| 平成 18 年<br>March   | 3 月<br>2006      | Honor Society of Nursing, Sigma Theta Tau International (STTI) Tau Nu Chapter opened at Faculty of Health Sciences   |
| 平成 18 年<br>April   | 4 月<br>2006      | Graduate School of Medicine reconstructed (Applied Molecular Bioscience course started in Graduate School of Medicine)<br>Division of Chemotherapy for Outpatient established<br>Division of Infection Control Management established  |
|                    | 9 月<br>September | Number of beds in the University Hospital: 737   |
|                    | 10 月<br>October  | Oncology Center established  |
| 平成 19 年<br>January | 1 月<br>2007      | The University Hospital designated as a regional base hospital for cancer  |
|                    | 4 月<br>April     | Doctoral program for Health Sciences, Graduate School of Medicine started<br>Number of beds in the University Hospital: 736  |
|                    | 6 月<br>June      | Divisions of Gastroenterological Surgery, Respiratory, Chest Surgery, Pediatric Surgery established  |

|                    |                  |  |
|--------------------|------------------|--|
| 平成 8 年<br>March    | 3 月<br>1996      | Faculty of Liberal Arts closed   |
|                    | 5 月<br>May       | Department of Healthcare Environment established (15 basic medicine departments)<br>Department of Medical Informatics and Decision Sciences established  |
| 平成 9 年<br>April    | 4 月<br>1997      | New Central Clinical Building built<br>Division of Surgical Pathology established<br>Divisions of Cardiology, Psychosomatic Medicine, Allergy, Cardiovascular Surgery, and Rheumatology established<br>In-hospital schooling started   |
|                    | 5 月<br>May       | Sojin-Kaikan, a memorial hall, built to commemorate 50th anniversary of School   |
|                    | 8 月<br>August    | Endowed Department of Bioregulatory Function opened (closed in July 2006)  |
| 平成 11 年<br>April   | 4 月<br>1999      | Division of Critical Care and Emergency Medicine renamed to Advanced Medical Emergency and Critical Care Center established  |
|                    | 6 月<br>June      | Endowed Department of Molecular Cardiovascular Biology opened (closed in May 2009)   |
|                    | 10 月<br>October  | 15 tuberculosis beds converted into general beds<br>Establishment of the medical Emergency and Critical Care Center approved   |
| 平成 12 年<br>March   | 3 月<br>2000      | Establishment of the Advanced Medical Emergency and Critical Care Center (AMEC3) approved<br>Clinic for Accident and Emergency established   |
|                    | 4 月<br>April     | Five doctoral courses (Physiology, Pathology, Sociological Medicine, Internal Medicine, and Surgery) restructured into four courses (Higher Biointegration, Organ Pathophysiology, Molecular Medical Science, and Environmental Information)<br>Faculty of Health Sciences established<br>Department of Nursing: Fundamental Nursing, Clinical Nursing, Maternal/Child Nursing, Community/Gerontological Nursing<br>Department of Laboratory Sciences: Basic Laboratory Sciences, Clinical Laboratory Sciences |
| 平成 13 年<br>April   | 4 月<br>2001      | 35 departments in Faculty of Medicine reorganized into 13 departments<br>Applied Medical Engineering Science course started in Graduate School of Medicine<br>Pharmaceutical Clinical Research Center established<br>Endowed Department of Ocular Pathophysiology opened (closed in September 2010)  |
| 平成 15 年<br>March   | 3 月<br>2003      | School of Allied Health Sciences closed  |
|                    | 4 月<br>April     | Division of Endoscopy established<br>Affiliated institutes of experiment integrated into Yamaguchi University Science Research Center  |
| 平成 16 年<br>March   | 3 月<br>2004      | Research and Education Building completed  |
|                    | 4 月<br>April     | Transformed from national university to independent administrative entity<br>Pharmaceutical Clinical Research Center renamed to Clinical Research Support Center<br>Nutritional Care Section reorganized into Division of Medical Nutrition  |
| 平成 17 年<br>April   | 4 月<br>2005      | Master' s program for Health Sciences, Graduate School of Medicine started   |
| 平成 18 年<br>March   | 3 月<br>2006      | Honor Society of Nursing, Sigma Theta Tau International (STTI) Tau Nu Chapter opened at Faculty of Health Sciences   |
| 平成 18 年<br>April   | 4 月<br>2006      | Graduate School of Medicine reconstructed (Applied Molecular Bioscience course started in Graduate School of Medicine)<br>Division of Chemotherapy for Outpatient established<br>Division of Infection Control Management established  |
|                    | 9 月<br>September | Number of beds in the University Hospital: 737   |
|                    | 10 月<br>October  | Oncology Center established  |
| 平成 19 年<br>January | 1 月<br>2007      | The University Hospital designated as a regional base hospital for cancer  |
|                    | 4 月<br>April     | Doctoral program for Health Sciences, Graduate School of Medicine started<br>Number of beds in the University Hospital: 736  |
|                    | 6 月<br>June      | Divisions of Gastroenterological Surgery, Respiratory, Chest Surgery, Pediatric Surgery established  |

「環境保健医学講座」を「システムバイオインフォマティクス講座」と改称

附属病院広報戦略センター設置

附属病院臨床教育センター設置

医学系研究科応用分子生命科学系専攻前期課程廃止

医学系研究科・医学部附属病院 AI システム医学・医療研究教育センター設置  
附属病院「血液浄化療法室」を「血液浄化療法センター」と改称  
附属病院「医療安全推進部」を「医療の質・安全管理部」と改称

医学系研究科応用医工学系専攻前期課程廃止

附属病院「神経内科」を「脳神経内科」と改称

医学部総合研究棟A（医修館）竣工

附属病院A棟（新病棟）竣工

附属病院形成外科設置  
附属病院診療連携室、患者相談室、入院センターを統合し、患者支援センター設置  
附属病院Q I センター設置  
附属病院「遺伝診療部」を「遺伝・ゲノム診療部」と改称  
「神経内科学講座」を「臨床神経学講座」と改称  
寄附講座「分子代謝制御学講座」設置（～ 2023.3）  
寄附講座「呼吸器・健康長寿学講座」設置  
寄附講座「肝臓再生基盤学講座」設置（～ 2021.3）  
共同研究講座「先端がん治療開発学講座」設置（～ 2022.3）

附属病院 A 棟（新病棟）開院、病床数 756 床に変更

寄附講座「先進温度神経生物学講座」設置（～ 2021.6）

附属病院が災害拠点病院に指定  
附属病院が新生児ドクターカー「すくすく号」運行開始  
附属病院女性診療外来を廃止  
病院機能評価（3rd G:Ver.2.0）一般病院3認定

附属病院が都道府県アレルギー疾患医療拠点病院に指定

医学教育分野別評価の結果、評価基準に適合していることが認定（認定期間：2020.8.1～2027.7.31）

社会連携講座「高齢者の健康づくり等をテーマとした地域コホート研究講座」設置（～ 2022.3）

寄附講座「神経・筋難病治療学講座」設置  
寄附講座「先進予防医学講座」設置（～ 2022.6）

共同研究講座「血液脳神経関門先進病態創薬研究講座」

設置附属病院が原子力災害拠点病院に指定

附属病院 アレルギーセンター設置  
寄附講座「高齢者心不全治療学講座」設置  
社会連携講座「小児救急地域医療学講座」設置

社会連携講座「SDS 支援システム開発講座」設置

附属病院「耳鼻咽喉科」を「耳鼻咽喉科・頭頸部外科」と改称

附属病院「生活機能向上センター」を廃止

「救急・総合診療医学講座」を「救急医学講座」と改称  
「ゲノム・機能分子解析学講座」を「微生物学講座」と改称  
医学系研究科看護実践教育センター設置

|                  |  |
|------------------|--|
| 4月<br>April      | Department of Environmental Health and Medicine renamed to Department of Systems Bioinformatics  |
| 9月<br>September  | Public Relations Strategy Center established   |
| 平成30年<br>January | 1月<br>2018<br>Center for Clinical Education established  |
| 3月<br>March      | Master's program, Applied Molecular Bioscience, closed   |
| 4月<br>April      | AI Systems Medicine Research and Training Center established<br>Blood Purification Therapy Section renamed to Blood Purification Therapy Center  |
| 7月<br>July       | Division of Medical Safety Promotion renamed to Division of Medical Quality and Safety Management  |
| 9月<br>September  | Master's program, Applied Medical Engineering, closed  |
| 12月<br>December  | Department of Neurology renamed to Department of Neurology (cranial nerve)   |
| 平成31年<br>January | 1月<br>2019<br>Research and Education Building A, Ishukan, completed  |
| 3月<br>March      | The University Hospital new building A completed   |
| 4月<br>April      | Division of Plastic Surgery established<br>Regional Medical Liaison Center, Patient Consultation Room, and Admission and Discharge Center integrated into Patient Support Center<br>Quality Indicator Center established<br>Division of Medical Genetics renamed to Division of Medical Genetics and Genomics<br>Department of Neurology renamed to Department of Neurology (cranial nerve)<br>Endowed Departments of Diabetes Research (closed in March 2023), Pulmonary Gerontology, and Liver Regenerative Medicine (closed in March 2021) opened<br>Joint Research Department of Translational Research and Developmental Therapeutics against Cancer opened (closed in March 2022)<br>The University Hospital new building A opened, number of beds in the University Hospital: 756 |
| 令和元年<br>June     | 6月<br>2019<br>Endowed Department of Advanced ThermoNeuroBiology opened (closed in June 2021)   |
| 令和2年<br>March    | 3月<br>2020<br>The University Hospital designated as a base hospital for disaster management<br>Ambulance service with pediatrician (on board) for newborn babies<br>Outpatient Department of Women's Health closed<br>Accreditation by Japan Council for Quality Health Care (3rdG:Ver.2.0)  |
| 4月<br>April      | The University Hospital designated as a base hospital for allergy diseases   |
| 7月<br>July       | Certified the satisfaction of the standards for Basic Medical Education  |
| 8月<br>August     | Community Cooperation Chair Department of Health Promotion for the Elderly opened (closed in March 2022)   |
| 令和3年<br>April    | 4月<br>2021<br>Endowed Department of Neurotherapeutics opened<br>Endowed Department of Advanced Preventive Medicine opened (closed in June 2022)  |
| 11月<br>November  | Joint Research Department of Blood Brain Barrier Research Center opened  |
| 令和4年<br>March    | 3月<br>2022<br>The University Hospital designated as a base hospital for nuclear disaster   |
| 4月<br>April      | Allergy Center opened<br>Endowed Department of Therapeutic Science for Heart Failure in the Elderly opened<br>Community Cooperation Department of Pediatric Emergency and Community Medicine opened  |
| 7月<br>July       | Community Cooperation Course of Developing Support System for Social Distancing Syndrome opened  |
| 令和5年<br>December | 12月<br>2023<br>Department of Otolaryngology renamed to Department of Otolaryngology-Head and Neck Surgery  |
| 令和6年<br>January  | 1月<br>2024<br>Center for Improving Daily Activity closed   |
| 4月<br>April      | Department of Emergency and General Medicine renamed to Department of Emergency and Critical Care Medicine<br>Department of Genomics and Molecular Analysis renamed to Department of Microbiology<br>Center for Nursing Practice and Professional Education opened   |

## 04 職員 Staff

### 職員数 Number of Staff

令和6年5月1日現在 As of May 1, 2024

| 区分<br>Classification    | 医学系研究科<br>Graduate School of Medicine |                          |               | 医学部<br>Faculty of Medicine and Health Sciences | 附属病院<br>University Hospital | 合計<br>Total |     |
|-------------------------|---------------------------------------|--------------------------|---------------|--|-----------------------------|-------------|-----|
|                         | 医学専攻<br>Medicine                      | 保健学専攻<br>Health Sciences | 計<br>Subtotal |  |                             |             |     |
| 教員<br>Academic Staff    | 教授<br>Professors                      | 40                       | 19            | 59   | 3                           | 2           | 64  |
|                         | 准教授<br>Associate Professors           | 24                       | 6             | 30   |                             | 18          | 48  |
|                         | 講師<br>Associate Professors            | 22                       | 12            | 34   | 1                           | 39          | 74  |
|                         | 助教<br>Assistant Professors            | 54                       | 17            | 71   | 2                           | 104         | 177 |
|                         | 助手<br>Research Associates             |                          | 2             | 2  |                             |             | 2   |
|                         | 小計<br>Subtotal                        | 140                      | 56            | 196  | 6                           | 163         | 365 |
| 医療職員<br>Medical Staff   | 1                                     |                          | 1             |  | 269                         | 270         |     |
| 看護職員<br>Nurses          | 0                                     |                          | 0             |  | 905                         | 905         |     |
| 事務系職員<br>Clerical Staff | 4                                     |                          | 4             | 199  | 21                          | 224         |     |
| 合計<br>Total             | 145                                   | 56                       | 201           | 205  | 1,358                       | 1,764       |     |

### 名誉教授 Honorary Professors

令和6年5月1日現在 As of May 1, 2024

#### 医学部 医学科 School of Medicine

| 講座・分野<br>Chair                            | 氏名<br>Name                   | 授与年<br>Year commenced | 講座・分野<br>Chair   | 氏名<br>Name                  | 授与年<br>Year commenced |
|---|------------------------------|-----------------------|--|-----------------------------|-----------------------|
| 生化学第一<br>Biochemistry I                   | 竹尾 和典<br>TAKEO Kazusuke      | 平成4年<br>1992          | 病理形態学<br>Pathology                                       | 石原 得博<br>ISHIHARA Tokuhiko  | 平成20年<br>2008         |
| 耳鼻咽喉科学<br>Otolaryngology                  | 関谷 透<br>SEKIGUCHI Toru       | 平成4年<br>1992          | 総合診療医学<br>General Internal Medicine                      | 福本 陽平<br>FUKUMOTO Yohei     | 平成21年<br>2009         |
| 生理学第二<br>Physiology II                    | 村上 憲<br>MURAKAMI Naotoshi    | 平成5年<br>1993          | 麻酔・蘇生・疼痛管理学<br>Anesthesiology                            | 坂部 武史<br>SAKABE Takefumi    | 平成21年<br>2009         |
| 放射線医学<br>Radiology                        | 中西 敬<br>NAKANISHI Takashi    | 平成6年<br>1994          | 小児科学<br>Pediatrics                                       | 古川 漸<br>FURUKAWA Susumu     | 平成21年<br>2009         |
| 生理学第一<br>Physiology I                     | 長 琢朗<br>OSA Takurou          | 平成8年<br>1996          | 臨床薬理学<br>Clinical Pharmacology                           | 神谷 晃<br>KAMIYA Akira        | 平成22年<br>2010         |
| 皮膚科学<br>Dermatology                       | 麻上 千鳥<br>ASAGAMI Chidori     | 平成9年<br>1997          | 救急・生体侵襲制御医学<br>Emergency and Critical Care Medicine      | 前川 剛志<br>MAEKAWA Tsuyoshi   | 平成24年<br>2012         |
| 神経精神医学<br>Neuropsychiatry                 | 山田 通夫<br>YAMADA Michio       | 平成10年<br>1998         | 分子病理学<br>Molecular Pathology                             | 佐々木 功典<br>SASAKI Kousuke    | 平成24年<br>2012         |
| 脳神経外科学<br>Neurosurgery                    | 伊藤 治英<br>ITO Haruhide        | 平成11年<br>1999         | 環境統御健康医学<br>Public Health                                | 芳原 達也<br>HOBARA Tatsuya     | 平成24年<br>2012         |
| 生化学第二<br>Biochemistry II                  | 中澤 淳<br>NAKAZAWA Atsushi     | 平成12年<br>2000         | 器官病態内科学<br>Medicine and Clinical Science                 | 松崎 益徳<br>MATSUZAKI Masunori | 平成24年<br>2012         |
| 微生物学<br>Microbiology                      | 中澤 晶子<br>NAKAZAWA Teruko     | 平成12年<br>2000         | 臨床検査・腫瘍学<br>Laboratory Medicine                          | 日野田 裕治<br>HINODA Yuji       | 平成24年<br>2012         |
| 外科学第一<br>Surgery I                        | 江里 健輔<br>ESATO Kensuke       | 平成13年<br>2001         | 眼科学<br>Ophthalmology                                     | 西田 輝夫<br>NISHIDA Teruo      | 平成24年<br>2012         |
| 歯科口腔外科学<br>Oral and Maxillofacial Surgery | 篠崎 文彦<br>SHINOZAKI Fumihiko  | 平成13年<br>2001         | システム神経科学<br>System Neuroscience                          | 中村 彰治<br>NAKAMURA Shoji     | 平成24年<br>2012         |
| 神経内科学<br>Neurology                        | 森松 光紀<br>MORIMATSU Mitsunori | 平成16年<br>2004         | 細胞シグナル解析学<br>Cellular Signal Analysis                    | 河野 道生<br>KAWANO Michio      | 平成25年<br>2013         |
| 内科学第一<br>Internal Medicine I              | 沖田 極<br>OKITA Kiwamu         | 平成17年<br>2005         | プロテオーム・蛋白機能制御学<br>Biochemistry and Functional Proteomics | 中村 和行<br>NAKAMURA Kazuyuki  | 平成26年<br>2014         |
| 解剖学第一<br>Anatomy I                        | 福本 哲夫<br>FUKUMOTO Tetsuo     | 平成18年<br>2006         | 医療情報判断学<br>Medical Informatics and Decision Sciences     | 井上 裕二<br>INOUE Yuji         | 平成26年<br>2014         |
| 産科婦人科学<br>Obstetrics and Gynecology       | 加藤 紘<br>KATO Hiroshi         | 平成18年<br>2006         | 環境保健医学<br>Hygiene  | 原田 規章<br>HARADA Noriaki     | 平成27年<br>2015         |
| 整形外科<br>Orthopedics                       | 河合 伸也<br>KAWAI Shinya        | 平成18年<br>2006         | 消化器・腫瘍外科学<br>Digestive Surgery and Surgical Oncology     | 岡 正朗<br>OKA Masaaki         | 平成28年<br>2016         |

| 講座・分野<br>Chair                               | 氏名<br>Name                  | 授与年<br>Year commenced | 講座・分野<br>Chair                                       | 氏名<br>Name                  | 授与年<br>Year commenced |
|--|-----------------------------|-----------------------|--|-----------------------------|-----------------------|
| 皮膚科学<br>Dermatology                          | 武藤 正彦<br>MUTO Masahiko      | 平成 28 年<br>2016       | 消化器内科学<br>Gastroenterology and Hepatology            | 坂井田 功<br>SAKAIDA Isao       | 令和 3 年<br>2021        |
| 歯科口腔外科学<br>Oral and Maxillofacial Surgery    | 上山 吉哉<br>UEYAMA Yoshiya     | 平成 29 年<br>2017       | ゲノム・機能分子解析学<br>Genomics and Molecular Analysis       | 白井 睦訓<br>SHIRAI Mutsunori   | 令和 4 年<br>2022        |
| 放射線医学<br>Radiology                           | 松永 尚文<br>MATSUNAGA Naofumi  | 平成 29 年<br>2017       | 臨床神経学<br>Neurology                                   | 神田 隆<br>KANADA Takashi      | 令和 4 年<br>2022        |
| 高次脳機能病態学<br>Neuropsychiatry                  | 渡邊 義文<br>WATANABE Yoshifumi | 平成 29 年<br>2017       | 泌尿器科学<br>Urology                                     | 松山 泰豪<br>MATSUYAMA Hideyasu | 令和 4 年<br>2022        |
| 整形外科<br>Orthopedic Surgery                   | 田口 敏彦<br>TAGUCHI Toshihiko  | 平成 30 年<br>2018       | 器官病態内科学<br>Medicine and Clinical Science             | 矢野 雅文<br>YANO Masafumi      | 令和 5 年<br>2023        |
| 薬理学<br>Pharmacology                          | 乾 誠<br>INUI Makoto          | 平成 31 年<br>2019       | 神経解剖学講座<br>Neuroanatomy                              | 篠田 晃<br>SHINODA Koh         | 令和 6 年<br>2023        |
| 法医学<br>Legal Medicine                        | 藤宮 龍也<br>FUJIMIYA Tatsuya   | 令和 2 年<br>2020        | 耳鼻咽喉科学<br>Otolaryngology                             | 山下 裕司<br>YAMASHITA Hiroshi  | 令和 6 年<br>2023        |
| 脳神経外科学<br>Neurosurgery                       | 鈴木 倫保<br>SUZUKI Michiyasu   | 令和 2 年<br>2020        | 医療情報判断学<br>Medical Informatics and Decision Sciences | 石田 博<br>ISHIDA HAKU         | 令和 6 年<br>2023        |
| 分子細胞生理学<br>Molecular and Cellular Physiology | 小林 誠<br>KOBAYASHI Sei       | 令和 3 年<br>2021        |  |                             |                       |

■ 医学部 保健学科 School of Health Sciences

| 講座・分野<br>Chair                               | 氏名<br>Name                | 授与年<br>Year commenced | 講座・分野<br>Chair                               | 氏名<br>Name                | 授与年<br>Year commenced |
|--|---------------------------|-----------------------|--|---------------------------|-----------------------|
| 病態検査学<br>Clinical Laboratory Sciences        | 友永 進<br>TOMONAGA Susumu   | 平成 14 年<br>2002       | 基礎看護学<br>Fundamental Nursing                 | 正村 啓子<br>MASAMURA Keiko   | 平成 27 年<br>2015       |
| 地域・老年看護学<br>Community/Gerontological Nursing | 米田 純子<br>YONEDA Junko     | 平成 16 年<br>2004       | 病態検査学<br>Clinical Laboratory Sciences        | 市原 清志<br>ICHIHARA Kiyoshi | 平成 28 年<br>2016       |
| 基礎検査学<br>Basic Laboratory Sciences           | 岩田 隆子<br>IWATA Takako     | 平成 17 年<br>2005       | 臨床看護学<br>Clinical Nursing                    | 清水 昭彦<br>SHIMIZU Akihiko  | 平成 30 年<br>2018       |
| 臨床看護学<br>Clinical Nursing                    | 東 玲子<br>AZUMA Reiko       | 平成 20 年<br>2008       | 母子看護学<br>Maternal and Child Nursing          | 田中 満由美<br>TANAKA Mavumi   | 平成 30 年<br>2018       |
| 基礎看護学<br>Fundamental Nursing                 | 清 俊夫<br>SEI Toshio        | 平成 22 年<br>2010       | 地域・老年看護学<br>Community/Gerontological Nursing | 守田 孝恵<br>MORITA Takae     | 令和 3 年<br>2021        |
| 病態検査学<br>Clinical Laboratory Sciences        | 山田 治<br>YAMADA Osamu      | 平成 22 年<br>2010       | 地域・老年看護学<br>Community/Gerontological Nursing | 野垣 宏<br>NOGAKI Hiroshi    | 令和 6 年<br>2023        |
| 基礎検査学<br>Basic Laboratory Sciences           | 高橋 睦夫<br>TAKAHASHI Mutsuo | 平成 24 年<br>2012       | 病態検査学<br>Clinical Laboratory Sciences        | 田中 伸明<br>TANAKA Nobuaki   | 令和 6 年<br>2023        |
| 基礎検査学<br>Basic Laboratory Sciences           | 梅田 昭子<br>UMEDA Akiko      | 平成 25 年<br>2013       | 基礎検査学<br>Basic Laboratory Sciences           | 河野 祐夫<br>KAWANO Hiroo     | 令和 6 年<br>2023        |
| 病態検査学<br>Clinical Laboratory Sciences        | 服部 幸夫<br>HATTORI Yukio    | 平成 25 年<br>2013       | 臨床看護学<br>Clinical Nursing                    | 山勢 博彰<br>YAMASE Hiroaki   | 令和 6 年<br>2023        |
| 病態検査学<br>Clinical Laboratory Sciences        | 松田 昌子<br>MATSUDA Masako   | 平成 25 年<br>2013       |  |                           |                       |

歴代学部長等 Chronological Lists of Deans and Directors

令和6年5月1日現在 As of May 1, 2024

■ 校長・学長・医学部長 Principals, Presidents, Deans

| 講座・分野<br>Chair        | 氏名<br>Name                 | 役職名<br>Title   | 任期<br>Term in Office  |
|-----------------------|----------------------------|--|---|
| 医化学<br>Biochemistry   | 富田 雅次<br>TOMITA Masatsugu  | 医専校長<br>Prefectural Medical Principals                                   | 昭和 19 年 4 月 22 日～昭和 21 年 3 月 31 日<br>Apr. 22, 1944 ~ Mar. 31, 1946  |
| 外科学第一<br>Surgery I    | 松本 彰<br>MATSUMOTO Akira    | 医専校長・医大校長<br>Prefectural Medical Principals・President of Medical College | 昭和 21 年 8 月 21 日～昭和 32 年 10 月 31 日<br>Aug. 21, 1946 ~ Oct. 31, 1957 |
| 外科学第一<br>Surgery I    | 松本 彰<br>MATSUMOTO Akira    | 医大校長（事務代理）<br>President of Medical College                               | 昭和 32 年 11 月 1 日～昭和 32 年 11 月 30 日<br>Nov. 1, 1957 ~ Nov. 30, 1957  |
| 病理学<br>Pathology      | 森 茂樹<br>MORI Shigeki       | 医大校長・医学部長<br>President of Medical College・Dean of Medical School         | 昭和 32 年 12 月 1 日～昭和 40 年 3 月 31 日<br>Dec. 1, 1957 ~ Mar. 31, 1965   |
| 生化学<br>Biochemistry   | 中村 正二郎<br>NAKAMURA Shojiro | 医大校長・医学部長<br>President of Medical College・Dean of Medical School         | 昭和 40 年 4 月 1 日～昭和 44 年 3 月 31 日<br>Apr. 1, 1965 ~ Mar. 31, 1969    |
| 病理学第二<br>Pathology II | 井上 一男<br>INOUE Kazuo       | 医学部長<br>Dean of Medical School   | 昭和 44 年 4 月 1 日～昭和 46 年 8 月 27 日<br>Apr. 1, 1969 ~ Aug. 27, 1971    |
| 小児科学<br>Pediatrics    | 小西 俊造<br>KONISHI Shunzo    | 医学部長（事務取扱）<br>Dean of Medical School                                     | 昭和 46 年 8 月 27 日～昭和 46 年 9 月 30 日<br>Aug. 27, 1971 ~ Sep. 30, 1971  |
| 衛生学<br>Hygiene        | 有蘭 初夫<br>ARIZONO Hatsuo    | 医学部長<br>Dean of Medical School   | 昭和 46 年 10 月 1 日～昭和 48 年 9 月 30 日<br>Oct. 1, 1971 ~ Sep. 30, 1973   |
| 微生物学<br>Microbiology  | 林 良二<br>HAYASHI Ryoji      | 医学部長<br>Dean of Medical School   | 昭和 48 年 10 月 1 日～昭和 52 年 9 月 30 日<br>Oct. 1, 1973 ~ Sep. 30, 1977   |
| 解剖学第一<br>Anatomy I    | 粟屋 和彦<br>AWAYA Kazuhiko    | 医学部長<br>Dean of Medical School   | 昭和 52 年 10 月 1 日～昭和 56 年 9 月 30 日<br>Oct. 1, 1977 ~ Sep. 30, 1981   |
| 法医学<br>Legal Medicine | 古野 潤治<br>FURUNO Junji      | 医学部長<br>Dean of Medical School   | 昭和 56 年 10 月 1 日～昭和 60 年 9 月 30 日<br>Oct. 1, 1981 ~ Sep. 30, 1985   |

| 講座・分野<br>Chair  | 氏名<br>Name                 | 役職名<br>Title                         | 任期<br>Term in Office   |
|---|----------------------------|--------------------------------------|--|
| 病理学第一<br>Pathology I  | 内野 文彌<br>UCHINO Fumiya     | 医学部長<br>Dean of Medical School       | 昭和 60 年 10 月 1 日～平成元年 9 月 30 日<br>Oct. 1, 1985 ~ Sep. 30, 1989     |
| 生理学第二<br>Physiology II  | 村上 恵<br>MURAKAMI Naotoshi  | 医学部長<br>Dean of Medical School       | 平成元年 10 月 1 日～平成 5 年 3 月 31 日<br>Oct. 1, 1989 ~ Mar. 31, 1993      |
| 生化学第二<br>Biochemistry II  | 中澤 淳<br>NAKAZAWA Atsushi   | 医学部長<br>Dean of Medical School       | 平成 5 年 4 月 1 日～平成 9 年 3 月 31 日<br>Apr. 1, 1993 ~ Mar. 31, 1997     |
| 産科婦人科学<br>Obstetrics and Gynecology   | 加藤 紘<br>KATO Hiroshi       | 医学部長<br>Dean of Medical School       | 平成 9 年 4 月 1 日～平成 14 年 5 月 15 日<br>Apr. 1, 1997 ~ May. 15, 2002    |
| 病理学第一<br>Pathology I  | 石原 得博<br>ISHIHARA Tokuhiko | 医学部長<br>Dean of Medical School       | 平成 14 年 5 月 16 日～平成 18 年 3 月 31 日<br>May. 16, 2002 ~ Mar. 31, 2006 |
| 救急・生体侵襲制御医学<br>Emergency and Critical Care Medicine                           | 前川 剛志<br>MAEKAWA Tsuyoshi  | 医学部長<br>Dean of Medical School       | 平成 18 年 4 月 1 日～平成 22 年 2 月 25 日<br>Apr. 1, 2006 ~ Feb. 25, 2010   |
| 分子病理学<br>Molecular Pathology  | 佐々木 功典<br>SASAKI Kohsuke   | 医学部長（事務取扱）<br>Dean of Medical School | 平成 22 年 2 月 25 日～平成 22 年 3 月 10 日<br>Feb. 25, 2010 ~ Mar. 10, 2010 |
| 分子病理学<br>Molecular Pathology  | 佐々木 功典<br>SASAKI Kohsuke   | 医学部長<br>Dean of Medical School       | 平成 22 年 3 月 11 日～平成 24 年 3 月 31 日<br>Mar. 11, 2010 ~ Mar. 31, 2012 |
| 消化器病態内科学<br>Gastroenterology and Hepatology                                   | 坂井田 功<br>SAKAIDA Isao      | 医学部長<br>Dean of Medical School       | 平成 24 年 4 月 1 日～平成 28 年 3 月 31 日<br>Apr. 1, 2012 ~ Mar. 31, 2016   |
| 病態制御内科学<br>Endocrinology, Metabolism, Hematological Sciences and Therapeutics | 谷澤 幸生<br>TANIZAWA Yukio    | 医学部長<br>Dean of Medical School       | 平成 28 年 4 月 1 日～令和 2 年 3 月 31 日<br>Apr. 1, 2016 ~ Mar. 31, 2020    |
| 神経解剖学<br>Neuroanatomy   | 篠田 晃<br>SHINODA Koh        | 医学部長<br>Dean of Medical School       | 令和 2 年 4 月 1 日～令和 6 年 3 月 31 日<br>Apr. 1, 2020 ~ Mar. 31, 2024     |
| 公衆衛生学・予防医学講座<br>Public Health and Preventive Medicine                         | 田邊 剛<br>TANABE Tsuyoshi    | 医学部長<br>Dean of Medical School       | 令和 6 年 4 月 1 日～<br>Apr. 1, 2024 (Current)                          |

■ 附属病院長 Directors of University Hospital

| 講座・分野<br>Chair                                       | 氏名<br>Name                   | 任期<br>Term in Office   |
|--|------------------------------|--|
| 外科学第一<br>Surgery I                                   | 松本 彰<br>MATSUMOTO Akira      | 昭和 22 年 3 月 1 日～昭和 22 年 11 月 21 日<br>Mar. 1, 1947 ~ Nov. 21, 1947        |
| 内科学第一<br>Internal Medicine I                         | 水田 信夫<br>MIZUTA Nobuo        | 昭和 22 年 11 月 22 日～昭和 30 年 10 月 31 日<br>Nov. 22, 1947 ~ Oct. 31, 1955     |
| 眼科学<br>Ophthalmology                                 | 大石 省三<br>OHISHI Syozo        | 昭和 30 年 11 月 1 日～昭和 33 年 10 月 31 日<br>Nov. 1, 1955 ~ Oct. 31, 1958       |
| 内科学第二<br>Internal Medicine II                        | 三瀬 淳一<br>MISE Junichi        | 昭和 33 年 11 月 1 日～昭和 36 年 11 月 8 日<br>Nov. 1, 1958 ~ Nov. 8, 1961         |
| 神経精神医学<br>Neuropsychiatry                            | 中村 敬三<br>NAKAMURA Keizo      | 昭和 36 年 11 月 9 日～昭和 39 年 11 月 8 日<br>Nov. 9, 1961 ~ Nov. 8, 1964         |
| 産科婦人科学<br>Obstetrics and Gynecology                  | 藤生 太郎<br>FUJII Taro          | 昭和 39 年 11 月 9 日～昭和 42 年 11 月 8 日<br>Nov. 9, 1964 ~ Nov. 8, 1967         |
| 外科学第二<br>Surgery II                                  | 徳岡 俊次<br>TOKUOKA Shunji      | 昭和 42 年 11 月 9 日～昭和 44 年 3 月 30 日<br>Nov. 9, 1967 ~ Mar. 30, 1969        |
| 小児科学<br>Pediatrics                                   | 小西 俊造<br>KONISHI Shunzo      | 昭和 44 年 3 月 31 日～昭和 48 年 11 月 8 日<br>Mar. 31, 1969 ~ Nov. 8, 1973        |
| 整形外科<br>Orthopedic Surgery                           | 服部 奨<br>HATTORI Susumu       | 昭和 48 年 11 月 9 日～昭和 52 年 11 月 8 日<br>Nov. 9, 1973 ~ Nov. 8, 1977         |
| 皮膚科学<br>Dermatology                                  | 藤田 英輔<br>FUJITA Hidesuke     | 昭和 52 年 11 月 9 日～昭和 56 年 11 月 8 日<br>Nov. 9, 1977 ~ Nov. 8, 1981         |
| 内科学第一<br>Internal Medicine I                         | 竹本 忠良<br>TAKEMOTO Tadayoshi  | 昭和 56 年 11 月 9 日～昭和 60 年 11 月 8 日<br>Nov. 9, 1981 ~ Nov. 8, 1985         |
| 麻酔・蘇生学<br>Anesthesiology                             | 武下 浩<br>TAKESHITA Hiroshi    | 昭和 60 年 11 月 9 日～平成元年 11 月 8 日<br>Nov. 9, 1985 ~ Nov. 8, 1989            |
| 内科学第三<br>Internal Medicine III                       | 兼子 俊男<br>KANeko Toshio       | 平成元年 11 月 9 日～平成 5 年 11 月 8 日<br>Nov. 9, 1989 ~ Nov. 8, 1993             |
| 整形外科<br>Orthopedic Surgery                           | 河合 伸也<br>KAWAI Shinya        | 平成 5 年 11 月 9 日～平成 9 年 11 月 8 日<br>Nov. 9, 1993 ~ Nov. 8, 1997           |
| 外科学第一<br>Surgery I                                   | 江里 健輔<br>ESATO Kensuke       | 平成 9 年 11 月 9 日～平成 13 年 3 月 30 日<br>Nov. 9, 1997 ~ Mar. 30, 2001         |
| 神経内科学<br>Neurology                                   | 森松 光紀<br>MORIMATSU Mitsunori | 平成 13 年 3 月 30 日～平成 13 年 11 月 8 日<br>Mar. 30, 2001 ~ Nov. 8, 2001        |
| 内科学第一<br>Internal Medicine I                         | 沖田 極<br>OKITA Kiwamu         | 平成 13 年 11 月 9 日～平成 17 年 3 月 31 日<br>Nov. 9, 2001 ~ Mar. 31, 2005        |
| 器官病態内科学<br>Medicine and Clinical Science             | 松崎 益徳<br>MATSUZAKI Masunori  | 平成 17 年 4 月 1 日～平成 22 年 8 月 18 日<br>Apr. 1, 2005 ~ Aug. 18, 2010         |
| 消化器・腫瘍外科学<br>Digestive Surgery and Surgical Oncology | 岡 正朗<br>OKA Masaaki          | 平成 22 年 8 月 18 日～平成 22 年 9 月 28 日（事務取扱）<br>Aug. 18, 2010 ~ Sep. 28, 2010 |
| 消化器・腫瘍外科学<br>Digestive Surgery and Surgical Oncology | 岡 正朗<br>OKA Masaaki          | 平成 22 年 9 月 29 日～平成 25 年 3 月 31 日<br>Sep. 29, 2010 ~ Mar. 31, 2013       |
| 整形外科<br>Orthopedic Surgery                           | 田口 敏彦<br>TAGUCHI Toshihiko   | 平成 25 年 4 月 1 日～平成 29 年 3 月 31 日<br>Apr. 1, 2013 ~ Mar. 31, 2017         |
| 産科婦人科学<br>Obstetrics and Gynecology                  | 杉野 法広<br>SUGINO Norihiro     | 平成 29 年 4 月 1 日～令和 5 年 3 月 31 日<br>Apr. 1, 2017 ~ Mar. 31, 2023          |
| 呼吸器・感染症内科<br>Respirology                             | 松永 和人<br>MATSUNAGA Kazuto    | 令和 5 年 4 月 1 日～<br>Apr. 1, 2023(Current)                                 |

# 役職員 Faculties and Administrative Officers

令和6年5月1日現在 As of May 1, 2024

|   |                           |   |                          |
|---|---------------------------|---|--------------------------|
| 大学院医学系研究科長<br>Director of Graduate School of Medicine   | 田邊 剛<br>TANABE Tsuyoshi   | 医学部医学科長<br>Director of School of Medicine         | 田邊 剛<br>TANABE Tsuyoshi  |
| 医学部長<br>Dean of Faculty of Medicine and Health Sciences | 田邊 剛<br>TANABE Tsuyoshi   | 医学部保健学科長<br>Director of School of Health Sciences | 山本 健<br>YAMAMOTO Takeshi |
| 医学部附属病院長<br>Director of Hospital                        | 松永 和人<br>MATSUNAGA Kazuto |   |                          |

## 医学系研究科 Graduate School of Medicine

### 医学専攻 Medicine

| 講座<br>Chair   | 教授<br>Professor              | 講座<br>Chair  | 教授<br>Professor               |
|---|------------------------------|--|-------------------------------|
| 器官解剖学講座<br>Systems Biochemistry in Pathology and Regeneration                   | 中村 教 泰<br>NAKAMURA Michihiro | 高次脳機能病態学講座<br>Neuropsychiatry                                    | 中川 伸<br>NAKAGAWA Shin         |
| 神経解剖学講座<br>Neuroanatomy   |                              | 小児科学講座<br>Pediatrics   | 長谷川 俊 史<br>HASEGAWA Shunji    |
| 分子細胞生理学講座<br>Molecular and Cellular Physiology                                  | 宮本 達 雄<br>MIYAMOTO Tatsuo    | 器官病態外科学講座<br>Surgery and Clinical Science                        | 濱野 公 一<br>HAMANO Kimikazu     |
| 神経生理学講座<br>Physiology   | 美津島 大<br>MITSUSHIMA Dai      | 消化器・腫瘍外科学講座<br>Gastroenterological, Breast and Endocrine Surgery | 永野 浩 昭<br>NAGANO Hiroaki      |
| システムズ再生・病態医学講座<br>Systems Biochemistry in Pathology and Regeneration            | 清木 誠<br>SEIKI Makoto         | 整形外科学講座<br>Orthopedic Surgery                                    | 坂井 孝 司<br>SAKAI Takashi       |
| 医化学講座<br>Biochemistry and Molecular Biology                                     | 中井 彰<br>NAKAI Akira          | 皮膚科学<br>Dermatology  | 下村 裕<br>SHIMOMURA Yutaka      |
| 薬理学講座<br>Pharmacology   | 朝霧 成 拳<br>ASAGIRI Masataka   | 泌尿器科学講座<br>Urology   | 白石 晃 司<br>SHIRAIISHI Koji     |
| 病理形態学講座<br>Pathology  | 池田 栄 二<br>IKEDA Eiji         | 眼科学講座<br>Ophthalmology   | 木村 和 博<br>KIMURA Kazuhiro     |
| 分子病理学講座<br>Molecular Pathology  | 伊藤 浩 史<br>ITO Hiroshi        | 耳鼻咽喉科学講座<br>Otolaryngology                                       |                               |
| 微生物学講座<br>Microbiology  | 坂本 啓<br>SAKAMOTO Kei         | 放射線医学講座<br>Radiology   | 伊東 克 能<br>ITO Katsuyoshi      |
| システムバイオインフォマティクス講座<br>Systems Bioinformatics                                    | 浅井 義 之<br>ASAI Yoshiyuki     | 放射線腫瘍学講座<br>Radiation Oncology                                   | 田中 秀 和<br>TANAKA Hidekazu     |
| 公衆衛生学・予防医学講座<br>Public Health and Preventive Medicine                           | 田邊 剛<br>TANABE Tsuyoshi      | 産科婦人科学講座<br>Obstetrics and Gynecology                            | 杉野 法 広<br>SUGINO Norihiro     |
| 法医学講座<br>Legal Medicine   | 高瀬 泉<br>TAKASE Izumi         | 麻酔・蘇生学講座<br>Anesthesiology                                       | 松本 美 志 也<br>MATSUMOTO Mishiya |
| 免疫学講座<br>Immunology   | 玉田 耕 治<br>TAMADA Koji        | 脳神経外科学講座<br>Neurosurgery   | 石原 秀 行<br>ISHIHARA Hideyuki   |
| 医学教育学講座<br>Medical Education  | 白澤 文 吾<br>SHIRASAWA Bungo    | 歯科口腔外科学講座<br>Oral and Maxillofacial Surgery                      | 三島 克 章<br>MISHIMA Katsuaki    |
| 消化器内科学講座<br>Gastroenterology and Hepatology                                     | 高見 太 郎<br>TAKAMI Taro        | 臨床検査・腫瘍学講座<br>Oncology and Laboratory Medicine                   | 山崎 隆 弘<br>YAMASAKI Takahiro   |
| 器官病態内科学講座<br>Medicine and Clinical Science                                      | 佐野 元 昭<br>SANO Motoaki       | 救急医学講座<br>Emergency and Critical Care Medicine                   | 鶴田 良 介<br>TSURUTA Ryosuke     |
| 病態制御内科学講座<br>Endocrinology, Metabolism, Hematological Sciences and Therapeutics | 太田 康 晴<br>OTA Yasuharu       | 医療情報判断学講座<br>Medical Informatics and Decision Sciences           |                               |
| 臨床神経学講座<br>Neurology  | 中森 雅 之<br>NAKAMORI Masayuki  | 臨床薬理学講座<br>Clinical Pharmacology                                 |                               |
| 呼吸器・感染症内科学講座<br>Respirology   | 松永 和 人<br>MATSUNAGA Kazuto   |  | 北原 隆 志<br>KITAHARA Takashi    |

### 保健学専攻 Nursing and Laboratory Science

| 講座<br>Chair                    | 教授<br>Professor             | 講座<br>Chair                                    | 教授<br>Professor          |
|--------------------------------|-----------------------------|--|--------------------------|
| 基礎看護学講座<br>Fundamental Nursing | 田中 愛 子<br>TANAKA Aiko       | 母子看護学講座<br>Maternal/Child Nursing              | 村上 京 子<br>MURAKAMI Kyoko |
|                                | 安達 圭 一郎<br>ADACHI Keiichiro |  | 伊東 美 佐 江<br>ITO Misae    |
| 臨床看護学講座<br>Clinical Nursing    | 齊田 菜 穂 子<br>SAITA Nahoko    | 地域・老年看護学講座<br>Community/Gerontological Nursing | 堤 雅 恵<br>TSUTSUMI Masae  |
|                                | 山根 俊 恵<br>YAMANE Toshie     |  | 永田 千 鶴<br>NAGATA Chizu   |
|                                | 古賀 道 明<br>KOGA Michiaki     |  | 牛尾 裕 子<br>USHIO Yuku     |
|                                | 田戸 朝 美<br>TADO Asami        |  |                          |

| 講座<br>Chair                          | 教授<br>Professor               | 講座<br>Chair                             | 教授<br>Professor           |
|--------------------------------------|-------------------------------|---|---------------------------|
| 基礎検査学講座<br>Basic Laboratory Sciences | 野島 順 三<br>NOJIMA Junzou       | 病態検査学講座<br>Clinical Laboratory Sciences | 山本 健<br>YAMAMOTO Takeshi  |
|                                      | 西川 潤<br>NISHIKAWA Jun         |   | 湯尻 俊 昭<br>YUJIRI Toshiaki |
|                                      | 下川 元 継<br>SHIMOKAWA Mototsugu |   | 奥田 真 一<br>OKUDA Shinichi  |
|                                      | 近藤 智 子<br>KONDO Tomoko        |   |                           |

### センター Center

| センター<br>Center   | センター長<br>Director        | センター<br>Center   | センター長<br>Director     |
|--|--------------------------|--|-----------------------|
| AI システム医学・医療研究教育センター<br>AI Systems Medicine Research and Training Center | 浅井 義 之<br>ASAI Yoshiyuki | 看護実践教育センター<br>Center for Nursing Practice and Professional Education | 伊東 美 佐 江<br>ITO Misae |

## 医学部附属病院 University Hospital

### 診療科 Clinical Division

| 診療科<br>Clinical Division          | 科長<br>Director              | 診療科<br>Clinical Division                           | 科長<br>Director                |
|-----------------------------------|-----------------------------|--|-------------------------------|
| 第一内科<br>Internal Medicine I       | 高見 太 郎<br>TAKAMI Taro       | 形成外科<br>Plastic surgery                            | 高須 啓 之<br>TAKASU Hiroyuki     |
| 第二内科<br>Internal Medicine II      | 佐野 元 昭<br>SANO Motoaki      | 泌尿器科<br>Urology                                    | 白石 晃 司<br>SHIRAIISHI Koji     |
| 第三内科<br>Internal Medicine III     | 太田 康 晴<br>OTA Yasuharu      | 眼科<br>Ophthalmology                                | 木村 和 博<br>KIMURA Kazuhiro     |
| 脳神経内科<br>Neurology                | 中森 雅 之<br>NAKAMORI Masayuki | 耳鼻咽喉科・頭頸部外科<br>Otolaryngology-Head and NeckSurgery |                               |
| 呼吸器・感染症内科<br>Respiratory Medicine | 松永 和 人<br>MATSUNAGA Kazuto  | 放射線科<br>Radiology                                  | 伊東 克 能<br>ITO Katsuyoshi      |
| 精神科神経科<br>Neuropsychiatry         | 中川 伸<br>NAKAGAWA Shin       | 放射線治療科<br>Radiation Oncology                       | 田中 秀 和<br>TANAKA Hidekazu     |
| 小児科<br>Pediatrics                 | 長谷川 俊 史<br>HASEGAWA Shunji  | 産科婦人科<br>Obstetrics and Gynecology                 | 杉野 法 広<br>SUGINO Norihiro     |
| 第一外科<br>Surgery I                 | 濱野 公 一<br>HAMANO Kimikazu   | 麻酔科蘇生科<br>Anesthesiology                           | 松本 美 志 也<br>MATSUMOTO Mishiya |
| 第二外科<br>Surgery II                | 永野 浩 昭<br>NAGANO Hiroaki    | 脳神経外科<br>Neurosurgery                              | 石原 秀 行<br>ISHIHARA Hideyuki   |
| 整形外科<br>Orthopedic Surgery        | 坂井 孝 司<br>SAKAI Takashi     | 歯科口腔外科<br>Oral and Maxillofacial Surgery           | 三島 克 章<br>MISHIMA Katsuaki    |
| 皮膚科<br>Dermatology                | 下村 裕<br>SHIMOMURA Yutaka    |  |                               |

### 診療施設 Clinical Facility

| 部門<br>Clinical Division   | 科長・部長・センター長<br>Director       | 部門<br>Clinical Division                                  | 科長・部長・センター長<br>Director       |
|---|-------------------------------|--|-------------------------------|
| 検査部<br>Clinical Laboratory  | 山崎 隆 弘<br>YAMASAKI Takahiro   | 地域遠隔医療センター<br>Center for Telemedicine and Telehealth     | 石原 秀 行<br>ISHIHARA Hideyuki   |
| 手術部<br>Operating Theater  | 永野 浩 昭<br>NAGANO Hiroaki      | 高次統合感覚器医療センター<br>Center for Higher Integrated Sensations | 木村 和 博<br>KIMURA Kazuhiro     |
| 放射線部<br>Radiological Technology                                   | 伊東 克 能<br>ITO Katsuyoshi      | 再生・細胞治療センター<br>Center for Regenerative and Cell Therapy  | 山崎 隆 弘<br>YAMASAKI Takahiro   |
| 輸血部<br>Blood Transfusion  | 山崎 隆 弘<br>YAMASAKI Takahiro   | 超音波センター<br>Ultrasound Examination Center                 | 山崎 隆 弘<br>YAMASAKI Takahiro   |
| リハビリテーション部<br>Rehabilitation Center                               | 坂井 孝 司<br>SAKAI Takashi       | 遺伝・ゲノム診療部<br>Division of Medical Genetics                | 伊藤 浩 史<br>ITO Hiroshi         |
| 先進救急医療センター<br>Advanced Medical Emergency and Critical Care Center | 鶴田 良 介<br>TSURUTA Ryosuke     | 栄養治療部<br>Division of Medical Nutrition                   | 太田 康 晴<br>OTA Yasuharu        |
| 集中治療部<br>Intensive Care Unit                                      | 松本 美 志 也<br>MATSUMOTO Mishiya | 腫瘍センター<br>Oncology Center                                | 永野 浩 昭<br>NAGANO Hiroaki      |
| 総合診療部<br>General Medicine and Primary Care                        | 黒川 典 枝<br>KUROKAWA Fumie      | 漢方診療部<br>Kampo Medicine                                  | 瀬川 誠<br>SEGAWA Makoto         |
| 総合周産期母子医療センター<br>General Perinatal Medical Center                 | 長谷川 俊 史<br>HASEGAWA Shunji    | 肝疾患センター<br>Center for Liver Disease                      | 高見 太 郎<br>TAKAMI Taro         |
| 病理診断科<br>Division of Surgical Pathology                           | 星井 嘉 信<br>HOSHII Yoshinobu    | 放射線治療部<br>Therapeutic Radiology                          | 田中 秀 和<br>TANAKA Hidekazu     |
| 光学医療診療部<br>Division of Endoscopy                                  | 高見 太 郎<br>TAKAMI Taro         | 緩和ケアセンター<br>Palliative Care Center                       | 松本 美 志 也<br>MATSUMOTO Mishiya |
| 血液浄化療法センター<br>Blood Purification Therapy Center                   | 白石 晃 司<br>SHIRAIISHI Koji     | アレルギーセンター<br>Allergy Center                              | 長谷川 俊 史<br>HASEGAWA Shunji    |



■企画・管理部門 Control Division

| 部門<br>Section   | 部長・センター長<br>Director       | 部門<br>Section                                     | 部長・センター長<br>Director        |
|---|----------------------------|---|-----------------------------|
| 医療材料物流センター<br>Supply and Infection Control Center               | 白石 晃 司<br>SHIRAIISHI Koji  | 診療録センター<br>Library Center for Clinical Documents  | 白石 晃 司<br>SHIRAIISHI Koji   |
| 医療情報部<br>Medical Informatics and Decision Sciences              | 平野 靖<br>ISHIDA Haku        | 感染制御部<br>Division of Infection Control Management | 枝國 信 貴<br>EDAKUNI Nobutaka  |
| 臨床研究センター<br>Center for Clinical Research                        | 下村 裕<br>SHIMOMURA Yutaka   | 医療人育成センター<br>Career Development Center            | 木村 和 博<br>KIMURA Kazuhiro   |
| ME 機器管理センター<br>Center for Medical Electronics Maintenance       | 白石 晃 司<br>SHIRAIISHI Koji  | 難病対策センター<br>Center for Intractable Disorders      | 中森 雅 之<br>NAKAMORI Masayuki |
| 医療の質・安全管理部<br>Division of Medical Quality and Safety Management | 高崎 彰 久<br>TAKASAKI Akihisa | 広報戦略センター<br>Public Relations Strategy Center      | 長谷川 俊 史<br>HASEGAWA Shunji  |
| 医療経営センター<br>Center for Medical Management                       | 木村 和 博<br>KIMURA Kazuhiro  | 臨床教育センター<br>Center for Clinical Education         | 松永 和 人<br>MATSUNAGA Kazuto  |
| 患者支援センター<br>Patient Support Center                              | 長谷川 俊 史<br>HASEGAWA Shunji | QI センター<br>Quality Indicator Center               | 坂井 孝 司<br>SAKAI Takashi     |

■診療科連携部門 Department for Collaborative Clinical Divisions

| 部門<br>Section   | センター長<br>Director          |
|---|----------------------------|
| 生殖医療センター<br>Center for Reproductive Medicine                                    | 杉野 法 広<br>SUGINO Norihiro  |
| 血管内治療 (IVR)・放射線診断治療センター<br>Center for Interventional Radiology and Radiotherapy | 伊東 克 能                     |
| こども医療センター<br>Children's Medical Center  | 長谷川 俊 史<br>HASEGAWA Shunji |
| 低侵襲手術センター<br>Center for Minimally Invasive Surgery                              | 白石 晃 司<br>SHIRAIISHI Koji  |
| IBD センター<br>(炎症性腸疾患センター)<br>IBD Center  | 高見 太 郎<br>TAKAMI Taro      |
| 高齢者がん治療センター<br>Center of Cancer Care for Elderly Patients                       | 永野 浩 昭<br>NAGANO Hiroaki   |
| 臨床心理センター<br>Clinical Psychology Center  | 中川 伸<br>NAKAGAWA Shin      |

■薬剤部 Pharmacy Department

| 部門<br>Section              | 部長<br>Director             |
|----------------------------|----------------------------|
| 薬剤部<br>Pharmacy Department | 北原 隆 志<br>KITAHARA Takashi |

■医学部附属医学教育センター Center for Medical Education

| センター名<br>Section                              | センター長<br>Director         |
|---|---------------------------|
| 医学部附属医学教育センター<br>Center for Medical Education | 白澤 文 吾<br>SHIRASAWA Bungo |

■事務部 Administration Office

| 部・課<br>Division              | 部長・課長<br>Director            | 部・課<br>Division                   | 部長・課長<br>Director           |
|------------------------------|------------------------------|-----------------------------------|-----------------------------|
| 事務部<br>Administration Office | 足立 正 博<br>ADACHI Masahiro    | 学務課<br>Educational Affairs        | 背戸 英 明<br>SETO Hideaki      |
| 総務課<br>General Affairs       | 藤田 泰 子<br>FUJITA Yasuko      | 医事課<br>Medical Affairs            | 小林 真 穂<br>KOBAYASHI Masao   |
| 経営企画課<br>Management          | 大島 祐 輔<br>OHSHIMA Yusuke     | 医療支援課<br>Medical Support Division | 濱本 伸 一<br>HAMAMOTO Shinichi |
| 管理運営課<br>Accounting          | 中司 雅 之<br>NAKATSUKA Masayuki |                                   |                             |

■看護部 Division of Nursing

| 部門<br>Section              | 部長<br>Director        |
|----------------------------|-----------------------|
| 看護部<br>Division of Nursing | 原田 美 佐<br>HARADA Misa |

05 大学院医学系研究科 Graduate School of Medicine

学生定員及び現員 Number of Students

令和6年5月1日現在 As of May 1, 2024

■一貫制博士課程 Doctoral Program

| 専攻<br>Major    | 入学定員<br>Capacity of Admission | 現 員<br>Enrolled |             |           |             |           |             |           |             | 合 計<br>Total |
|----------------|-------------------------------|-----------------|-------------|-----------|-------------|-----------|-------------|-----------|-------------|--------------|
|                |                               | 1 年 1st         |             | 2 年 2nd   |             | 3 年 3rd   |             | 4 年 4th   |             |              |
|                |                               | 男<br>Male       | 女<br>Female | 男<br>Male | 女<br>Female | 男<br>Male | 女<br>Female | 男<br>Male | 女<br>Female |              |
| 医学<br>Medicine | 33                            | 24              | 5           | 18        | 10          | 24        | 8           | 41        | 15          | 145          |
| 合 計<br>Total   | 33                            | 29              |             | 28        |             | 32        |             | 56        |             | 145          |

■博士前期・後期課程 Master's Program and Doctoral Program

| 専攻<br>Major                           | 入学定員<br>Capacity of Admission | 現 員<br>Enrolled |             |           |             |           |             | 合 計<br>Total |
|---------------------------------------|-------------------------------|-----------------|-------------|-----------|-------------|-----------|-------------|--------------|
|                                       |                               | 1 年 1st         |             | 2 年 2nd   |             | 3 年 3rd   |             |              |
|                                       |                               | 男<br>Male       | 女<br>Female | 男<br>Male | 女<br>Female | 男<br>Male | 女<br>Female |              |
| 保健学<br>Nursing and Laboratory Science | 博士前期課程<br>Master's Program    | 4               | 8           | 9         | 4           |           |             | 25           |
|                                       | 博士後期課程<br>Doctoral Program    | 1               | 4           | 1         | 3           | 4         | 6           | 19           |
| 合 計<br>Total                          | 17                            | 17              |             | 17        |             | 10        |             | 44           |

# 入学志願者数・入学者数 Applicants and Entrants

## 一貫制博士課程 Doctoral Program

| 区分                   | 年度 | 令和2年度<br>2020 |             | 令和3年度<br>2021 |             | 令和4年度<br>2022 |             | 令和5年度<br>2023 |             | 令和6年度<br>2024 |             |
|----------------------|----|---------------|-------------|---------------|-------------|---------------|-------------|---------------|-------------|---------------|-------------|
|                      |    | 男<br>Male     | 女<br>Female | 男<br>Male     | 女<br>Female | 男<br>Male     | 女<br>Female | 男<br>Male     | 女<br>Female | 男<br>Male     | 女<br>Female |
| 入学志願者数<br>Applicants |    | 24            | 7           | 19            | 8           | 26            | 9           | 18            | 9           | 24            | 5           |
|                      |    | 31            |             | 27            |             | 35            |             | 27            |             | 29            |             |
| 入学者数<br>Entrants     |    | 23            | 6           | 19            | 7           | 23            | 8           | 18            | 9           | 20            | 4           |
|                      |    | 29            |             | 26            |             | 31            |             | 27            |             | 24            |             |

## 博士前期・後期課程 Master's Program and Doctoral Program

| 区分                                    | 年度                       | 令和2年度<br>2020        |             | 令和3年度<br>2021 |             | 令和4年度<br>2022 |             | 令和5年度<br>2023 |             | 令和6年度<br>2024 |             |    |
|---------------------------------------|--------------------------|----------------------|-------------|---------------|-------------|---------------|-------------|---------------|-------------|---------------|-------------|----|
|                                       |                          | 男<br>Male            | 女<br>Female | 男<br>Male     | 女<br>Female | 男<br>Male     | 女<br>Female | 男<br>Male     | 女<br>Female | 男<br>Male     | 女<br>Female |    |
| 保健学<br>Nursing and Laboratory Science | 前期課程<br>Master's Program | 入学志願者数<br>Applicants | 6           | 7             | 4           | 17            | 6           | 10            | 9           | 4             | 5           | 10 |
|                                       |                          | 入学者数<br>Entrants     | 13          |               | 21          |               | 16          |               | 13          |               | 15          |    |
|                                       | 後期課程<br>Doctoral Program | 入学志願者数<br>Applicants | 2           | 1             | 1           | 2             | 2           | 2             | 1           | 3             | 1           | 4  |
|                                       |                          | 入学者数<br>Entrants     | 3           |               | 3           |               | 4           |               | 4           |               | 5           |    |

# 学位記授与者 Number of Doctorates Conferred

| 年度                         | 区分 | 旧制<br>Old Education System | 県立医科大学(新制)<br>Prefectural Medical College |                              | 大学院医学系研究科<br>Graduate School of Medicine |                           |                              | 合計<br>Total |
|----------------------------|----|----------------------------|---|------------------------------|--|---------------------------|------------------------------|-------------|
|                            |    |                            | 課程博士<br>Graduated Program                 | 論文博士<br>Graduated by Article | 修士<br>Master's Degree Courses            | 課程博士<br>Graduated Program | 論文博士<br>Graduated by Article |             |
| 昭和33年度～昭和35年度<br>1958-1960 |    | 490                        | —   | —                            | —  | —                         | 490                          |             |
| 昭和37年度～昭和42年度<br>1962-1967 |    | —                          | 95  | 57                           | —  | —                         | 152                          |             |
| 昭和42年度～平成30年度<br>1967-2018 |    | —                          | —   | —                            | 1,090                                    | 1,543                     | 1,091                        | 3,724       |
| 令和元年度(平成31年度)<br>2019      |    | —                          | —   | —                            | 12                                       | 36                        | 4                            | 52          |
| 令和2年度<br>2020              |    | —                          | —   | —                            | 14                                       | 41                        | 5                            | 60          |
| 令和3年度<br>2021              |    | —                          | —   | —                            | 12                                       | 32                        | 2                            | 46          |
| 令和4年度<br>2022              |    | —                          | —   | —                            | 15                                       | 24                        | 4                            | 43          |
| 令和5年度<br>2023              |    | —                          | —   | —                            | 12                                       | 31                        | 5                            | 48          |
| 合計                         |    | 490                        | 95  | 57                           | 1,155                                    | 1,707                     | 1,111                        | 4,615       |

# 06 医学部 Faculty of Medicine and Health Sciences

## 学生定員数及び現員 Number of Students

令和6年5月1日現在 As of May 1, 2024

### 医学科 School of Medicine

| 入学定員<br>Capacity of Admission | 現員<br>Enrolled |             |             |             |             |             |             |             |             |             |             |             | 合計<br>Total |
|-------------------------------|----------------|-------------|-------------|-------------|-------------|-------------|-------------|-------------|-------------|-------------|-------------|-------------|-------------|
|                               | 1年<br>1st      |             | 2年<br>2nd   |             | 3年<br>3rd   |             | 4年<br>4th   |             | 5年<br>5th   |             | 6年<br>6th   |             |             |
|                               | 男<br>Male      | 女<br>Female | 男<br>Male   | 女<br>Female | 男<br>Male   | 女<br>Female | 男<br>Male   | 女<br>Female | 男<br>Male   | 女<br>Female | 男<br>Male   | 女<br>Female |             |
| 109                           | 65             | 45          | 69<br>[7]   | 48<br>[3]   | 71<br>[8]   | 34<br>[3]   | 72<br>[7]   | 38<br>[2]   | 65<br>[6]   | 36<br>[5]   | 72<br>[5]   | 43<br>[6]   | 658<br>[52] |
|                               | 110            |             | 117<br>[10] |             | 105<br>[11] |             | 100<br>[11] |             | 101<br>[11] |             | 115<br>[11] |             |             |

※ [ ] は、2年次編入学で外数。

### 保健学科 School of Health Sciences

| 専攻<br>Department                              | 入学定員<br>Capacity of Admission | 現員<br>Enrolled |             |           |             |           |             |           |             | 合計<br>Total |
|---|-------------------------------|----------------|-------------|-----------|-------------|-----------|-------------|-----------|-------------|-------------|
|   |                               | 1年<br>1st      |             | 2年<br>2nd |             | 3年<br>3rd |             | 4年<br>4th |             |             |
|   |                               | 男<br>Male      | 女<br>Female | 男<br>Male | 女<br>Female | 男<br>Male | 女<br>Female | 男<br>Male | 女<br>Female |             |
| 看護学専攻<br>Department of Nursing                | 80                            | 4              | 77          | 3         | 80          | 3<br>[0]  | 76<br>[0]   | 2<br>[0]  | 78<br>[0]   | 323<br>[0]  |
|   |                               | 81             |             | 83        |             | 79 [0]    |             | 80 [0]    |             |             |
| 検査技術科学専攻<br>Department of Laboratory Sciences | 40                            | 10             | 31          | 7         | 34          | 14<br>[0] | 30<br>[0]   | 7<br>[0]  | 29<br>[0]   | 162<br>[0]  |
|   |                               | 41             |             | 41        |             | 44 [0]    |             | 36 [0]    |             |             |

※ [ ] は、3年次編入学で外数。

入学志願者数・入学者数 Applicants and Entrants

| 年度             | 学科 | 医学科<br>School of Medicine      |              |                  |             | 保健学科<br>School of Health Sciences             |             |                  |             |                      |             |                  |             |
|----------------|----|--------------------------------|--------------|------------------|-------------|---|-------------|------------------|-------------|----------------------|-------------|------------------|-------------|
|                |    | 看護学専攻<br>Department of Nursing |              |                  |             | 検査技術科学専攻<br>Department of Laboratory Sciences |             |                  |             |                      |             |                  |             |
|                |    | 入学志願者数<br>Applicants           |              | 入学者数<br>Entrants |             | 入学志願者数<br>Applicants                          |             | 入学者数<br>Entrants |             | 入学志願者数<br>Applicants |             | 入学者数<br>Entrants |             |
|                |    | 男<br>Male                      | 女<br>Female  | 男<br>Male        | 女<br>Female | 男<br>Male                                     | 女<br>Female | 男<br>Male        | 女<br>Female | 男<br>Male            | 女<br>Female | 男<br>Male        | 女<br>Female |
| 平成31年度<br>2019 |    | 440<br>[106]                   | 301<br>[83]  | 63<br>[4]        | 44<br>[6]   | 14<br>[0]                                     | 362<br>[5]  | 3<br>[0]         | 78<br>[1]   | 59<br>[0]            | 188<br>[0]  | 10<br>[0]        | 30<br>[0]   |
|                |    | 741<br>[189]                   |              | 107<br>[10]      |             | 376<br>[5]                                    |             | 81<br>[1]        |             | 247<br>[0]           |             | 40<br>[0]        |             |
| 令和2年度<br>2020  |    | 422<br>[132]                   | 231<br>[97]  | 69<br>[5]        | 38<br>[5]   | 11<br>[0]                                     | 252<br>[1]  | 5<br>[0]         | 75<br>[0]   | 35<br>[0]            | 121<br>[1]  | 10<br>[0]        | 30<br>[0]   |
|                |    | 653<br>[229]                   |              | 107<br>[10]      |             | 263<br>[1]                                    |             | 80<br>[0]        |             | 156<br>[1]           |             | 40<br>[0]        |             |
| 令和3年度<br>2021  |    | 393<br>[160]                   | 242<br>[96]  | 71<br>[6]        | 36<br>[4]   | 10<br>[0]                                     | 335<br>[3]  | 2<br>[0]         | 78<br>[1]   | 37<br>[0]            | 163<br>[0]  | 10<br>[0]        | 30<br>[0]   |
|                |    | 635<br>[256]                   |              | 107<br>[10]      |             | 345<br>[3]                                    |             | 80<br>[1]        |             | 200<br>[0]           |             | 40<br>[0]        |             |
| 令和4年度<br>2022  |    | 475<br>[186]                   | 303<br>[105] | 69<br>[8]        | 38<br>[2]   | 18<br>[0]                                     | 342<br>[1]  | 4<br>[0]         | 76<br>[1]   | 44<br>[0]            | 121<br>[0]  | 10<br>[0]        | 30<br>[0]   |
|                |    | 778<br>[291]                   |              | 107<br>[10]      |             | 360<br>[1]                                    |             | 80<br>[1]        |             | 165<br>[0]           |             | 40<br>[0]        |             |
| 令和5年度<br>2023  |    | 450<br>[169]                   | 293<br>[95]  | 65<br>[3]        | 44<br>[7]   | 10<br>[1]                                     | 271<br>[3]  | 2<br>[0]         | 78<br>[0]   | 51<br>[0]            | 236<br>[0]  | 7<br>[0]         | 33<br>[0]   |
|                |    | 743<br>[264]                   |              | 109<br>[10]      |             | 281<br>[4]                                    |             | 80<br>[0]        |             | 287<br>[0]           |             | 40<br>[0]        |             |
| 令和6年度<br>2024  |    | 381<br>[146]                   | 287<br>[107] | 64<br>[7]        | 45<br>[3]   | 10<br>[0]                                     | 288<br>[0]  | 4<br>[0]         | 76<br>[0]   | 44<br>[0]            | 186<br>[0]  | 10<br>[0]        | 30<br>[0]   |
|                |    | 668<br>[253]                   |              | 109<br>[10]      |             | 298<br>[0]                                    |             | 80<br>[0]        |             | 230<br>[0]           |             | 40<br>[0]        |             |

※ [ ] は、2年次編入学（医学科）および3年次編入学（保健学科）で外数。

地区・県別入学状況 Geographical Distribution of Undergraduates

| 地区              | 年度              | 令和4年度<br>2022   |             |                         |             | 令和5年度<br>2023   |             |                         |             | 令和6年度<br>2024   |             |                         |             |
|-----------------|-----------------|-----------------|-------------|-------------------------|-------------|-----------------|-------------|-------------------------|-------------|-----------------|-------------|-------------------------|-------------|
|                 |                 | 医学科<br>Medicine |             | 保健学科<br>Health Sciences |             | 医学科<br>Medicine |             | 保健学科<br>Health Sciences |             | 医学科<br>Medicine |             | 保健学科<br>Health Sciences |             |
|                 |                 | 男<br>Male       | 女<br>Female | 男<br>Male               | 女<br>Female | 男<br>Male       | 女<br>Female | 男<br>Male               | 女<br>Female | 男<br>Male       | 女<br>Female | 男<br>Male               | 女<br>Female |
| 北海道<br>Hokkaido |                 | 0               | 0           | 0                       | 1           | 0               | 0           | 0                       | 0           | 1               | 0           | 0                       | 0           |
| 東北地区<br>Tohoku  |                 | 0               | 0           | 0                       | 0           | 0               | 0           | 0                       | 0           | 0               | 0           | 0                       | 0           |
| 関東地区<br>Kanto   |                 | 5<br>[2]        | 2           | 1                       | 2           | 2<br>[3]        | 1           | 0                       | 0           | 2               | 5           | 0                       | 1           |
| 中部地区<br>Chubu   |                 | 1<br>[1]        | 1           | 0                       | 2           | 2               | 0<br>[1]    | 1                       | 3           | 2               | 0           | 0                       | 1           |
| 近畿地区<br>Kinki   |                 | 3<br>[1]        | 3<br>[1]    | 1                       | 7           | 7<br>[2]        | 5<br>[1]    | 0                       | 8           | 8               | 3           | 2                       | 4           |
| 中国地区<br>Chugoku | 鳥取<br>Tottori   | 0               | 0           | 0                       | 3           | 0               | 1           | 1                       | 1           | 0               | 0           | 0                       | 0           |
|                 | 島根<br>Shimane   | 1               | 0           | 0                       | 1           | 0               | 2           | 0                       | 2           | 1               | 0           | 2                       | 4           |
|                 | 岡山<br>Okayama   | 0               | 0           | 0                       | 2           | 0               | 0           | 1                       | 4           | 2               | 1           | 0                       | 2           |
|                 | 広島<br>Hiroshima | 12<br>[4]       | 2           | 6                       | 23          | 13              | 4           | 1                       | 11          | 10              | 5           | 3                       | 25          |
|                 | 山口<br>Yamaguchi | 29              | 21          | 2                       | 28          | 25              | 17          | 2                       | 37          | 22              | 19          | 4                       | 26          |
| 四国地区<br>Shikoku |                 | 1               | [1]         | 1                       | 3           | 0               | 0           | 0                       | 7           | 2               | 1           | 0                       | 6           |
| 九州地区<br>Kyushu  |                 | 17              | 9           | 3                       | 33          | 16<br>[2]       | 14<br>[1]   | 2                       | 38          | 14              | 10          | 3                       | 37          |
| その他<br>Other    |                 | 0               | 0           | 0                       | 1           | 0               | 0           | 1                       | 0           | 0               | 1           | 0                       | 0           |
| 合 計<br>Total    |                 | 69<br>[8]       | 38<br>[2]   | 14                      | 106         | 65<br>[7]       | 44<br>[3]   | 9                       | 111         | 64              | 45          | 14                      | 106         |
|                 |                 | 107<br>[10]     |             | 120                     |             | 109<br>[10]     |             | 120                     |             | 109             |             | 120                     |             |

※ [ ] は、2年次編入学（医学科）および3年次編入学（保健学科）で外数。

卒業生数 Number of Graduates

| 区分                                | 年度 | 昭和42～平成27年度      | 平成28年度       | 平成29年度       | 平成30年度       | 令和元年度        | 令和2年度        | 令和3年度        | 令和4年度        | 令和5年度        | 合計               |
|-----------------------------------|----|------------------|--------------|--------------|--------------|--------------|--------------|--------------|--------------|--------------|------------------|
|                                   |    | 1967～2015        | 2016         | 2017         | 2018         | 2019         | 2020         | 2021         | 2022         | 2023         | Total            |
| 医学科<br>School of Medicine         |    | 4,829<br>(1,143) | 117<br>(47)  | 118<br>(46)  | 107<br>(41)  | 118<br>(42)  | 115<br>(46)  | 108<br>(40)  | 128<br>(42)  | 109<br>(36)  | 5,749<br>(1,483) |
| 保健学科<br>School of Health Sciences |    | 1,497<br>(1,316) | 124<br>(112) | 118<br>(104) | 117<br>(102) | 127<br>(110) | 118<br>(108) | 119<br>(107) | 117<br>(105) | 115<br>(101) | 2,452<br>(2,165) |

※（ ）は、女子で内数。

国家試験合格者状況 Results of National Qualifying Examination

■ 医師 Doctor

| 区分                     | 年度 | 第108回<br>(H25年度) | 第109回<br>(H26年度) | 第110回<br>(H27年度) | 第111回<br>(H28年度) | 第112回<br>(H29年度) | 第113回<br>(H30年度) | 第114回<br>(R1年度) | 第115回<br>(R2年度) | 第116回<br>(R3年度) | 第117回<br>(R4年度) | 第118回<br>(R5年度) |
|------------------------|----|------------------|------------------|------------------|------------------|------------------|------------------|-----------------|-----------------|-----------------|-----------------|-----------------|
|                        |    | 2013             | 2013             | 2014             | 2016             | 2013             | 2018             | 2019            | 2020            | 2021            | 2022            | 2022            |
| 受験者数<br>Applicants     |    | 92               | 95               | 117              | 117              | 117              | 107              | 118             | 115             | 107             | 128             | 109             |
| 合格者数<br>Certified      |    | 85               | 82               | 113              | 108              | 112              | 102              | 113             | 113             | 102             | 124             | 103             |
| 合格率<br>Certified Rates |    | 92.4%            | 86.3%            | 96.6%            | 92.3%            | 95.7%            | 95.3%            | 95.8%           | 98.3%           | 95.3%           | 96.9%           | 94.5%           |

※受験者数及び合格者数は、当該年度の卒業生のみ。過年度卒業生は受験者数に参入しない。

■ 看護師・保健師・助産師 Nurse, Public Health Nurse, Midwife

| 区分                     | 年度 | 令和2年度<br>2010 |                            |                | 令和3年度<br>2021 |                            |                | 令和4年度<br>2022 |                            |                | 令和5年度<br>2023 |                            |                |
|------------------------|----|---------------|----------------------------|----------------|---------------|----------------------------|----------------|---------------|----------------------------|----------------|---------------|----------------------------|----------------|
|                        |    | 看護師<br>Nurse  | 保健師<br>Public Health Nurse | 助産師<br>Midwife | 看護師<br>Nurse  | 保健師<br>Public Health Nurse | 助産師<br>Midwife | 看護師<br>Nurse  | 保健師<br>Public Health Nurse | 助産師<br>Midwife | 看護師<br>Nurse  | 保健師<br>Public Health Nurse | 助産師<br>Midwife |
| 受験者数<br>Applicants     |    | 76            | 77                         | 6              | 81            | 81                         | 6              | 78            | 79                         | 4              | 76            | 76                         | 5              |
| 合格者数<br>Certified      |    | 76            | 76                         | 6              | 81            | 78                         | 6              | 78            | 79                         | 4              | 75            | 74                         | 5              |
| 合格率<br>Certified Rates |    | 100.0%        | 98.7%                      | 100.0%         | 100.0%        | 96.3%                      | 100.0%         | 100.0%        | 100.0%                     | 100.0%         | 98.7%         | 97.4%                      | 100.0%         |

※受験者数及び合格者数は、当該年度の卒業生のみ。過年度卒業生は受験者数に参入しない。

■ 臨床検査技師 Medical Technologist

| 区分                     | 年度 | 令和2年度<br>2020 | 令和3年度<br>2021 | 令和4年度<br>2022 | 令和5年度<br>2023 |
|------------------------|----|---------------|---------------|---------------|---------------|
| 受験者数<br>Applicants     |    | 41            | 37            | 38            | 39            |
| 合格者数<br>Certified      |    | 41            | 35            | 37            | 38            |
| 合格率<br>Certified Rates |    | 100.0%        | 94.6%         | 97.4%         | 97.4%         |

※受験者数及び合格者数は、当該年度の卒業生のみ。過年度卒業生は受験者数に参入しない。

07 附属病院 University Hospital

診療科別延患者数 Number of Inpatients and Outpatients

令和5年度実績 Results of 2023

| 区分<br>診療科等名                              | 入院<br>Inpatients                 |                   | 外来<br>Outpatients                |                   | 手術件数<br>(手術室使用件数)<br>Surgery Cases |
|--|----------------------------------|-------------------|----------------------------------|-------------------|------------------------------------|
|  | 延患者数<br>Total Number of Patients | 一日当患者数<br>Per day | 延患者数<br>Total Number of Patients | 一日当患者数<br>Per day |                                    |
| 第一内科<br>Internal Medicine I              | 12,478                           | 34.1              | 20,992                           | 86.4              | 40                                 |
| 第二内科<br>Internal Medicine II             | 16,525                           | 45.2              | 18,572                           | 76.4              | 68                                 |
| 第三内科<br>Internal Medicine III            | 11,733                           | 32.1              | 19,781                           | 81.4              | 8                                  |
| 脳神経内科<br>Neurology                       | 8,427                            | 23.0              | 8,184                            | 33.7              | 30                                 |
| 呼吸器・感染症内科<br>Respiratory Medicine        | 10,175                           | 27.8              | 13,488                           | 55.5              | 3                                  |
| 精神科神経科<br>Neuropsychiatry                | 8,560                            | 23.4              | 20,771                           | 85.5              | 213                                |
| 小児科<br>Pediatrics                        | 15,577                           | 42.6              | 17,012                           | 70.0              | 28                                 |
| 第一外科<br>Surgery I                        | 15,633                           | 42.7              | 14,373                           | 59.1              | 998                                |
| 第二外科<br>Surgery II                       | 20,050                           | 54.8              | 14,776                           | 60.8              | 686                                |
| 整形外科<br>Orthopedic Surgery               | 20,919                           | 57.2              | 22,263                           | 91.6              | 942                                |
| 皮膚科<br>Dermatology                       | 5,108                            | 14.0              | 15,300                           | 63.0              | 282                                |
| 形成外科<br>Plastic surgery                  | 6,263                            | 17.1              | 3,701                            | 15.2              | 463                                |
| 泌尿器科<br>Urology                          | 11,984                           | 32.7              | 20,585                           | 84.7              | 786                                |
| 眼科<br>Ophthalmology                      | 12,730                           | 34.8              | 24,981                           | 102.8             | 1,774                              |
| 耳鼻咽喉科<br>Otolaryngology                  | 12,661                           | 34.6              | 20,131                           | 82.8              | 542                                |
| 放射線科<br>Radiology                        | 288                              | 0.8               | 770                              | 3.2               |                                    |
| 放射線治療科<br>Radiation Oncology             |                                  |                   | 9,524                            | 39.2              |                                    |
| 産科婦人科<br>Obstetrics and Gynecology       | 12,056                           | 32.9              | 17,490                           | 72.0              | 655                                |
| 麻酔科蘇生科<br>Anesthesiology-Resuscitology   | 526                              | 1.4               | 13,741                           | 56.5              | 4                                  |
| 脳神経外科<br>Neurosurgery                    | 19,035                           | 52.0              | 8,933                            | 36.8              | 462                                |
| 歯科口腔外科<br>Oral and Maxillofacial Surgery | 5,317                            | 14.5              | 17,242                           | 71.0              | 268                                |
| 救急<br>Critical Care and Emergency        | 2,187                            | 6.0               | 792                              | 3.3               | 16                                 |
| 総合外来<br>Outpatient for General Practice  |                                  |                   | 1,059                            | 4.4               |                                    |
| 合計<br>Total                              | 228,232                          | 624               | 324,461                          | 1,335             | 8,268                              |

年度別患者数 Number of Patients on Admissions and at Outpatients Clinic Each Year

■ 入院患者数 Inpatients

| 区分<br>診療月       | 令和2年度<br>2020                    |                   | 令和3年度<br>2021                    |                   | 令和4年度<br>2022                    |                   | 令和5年度<br>2023                    |                   |
|-----------------|----------------------------------|-------------------|----------------------------------|-------------------|----------------------------------|-------------------|----------------------------------|-------------------|
|                 | 延患者数<br>Total Number of Patients | 一日当患者数<br>Per day | 延患者数<br>Total Number of Patients | 一日当患者数<br>Per day | 延患者数<br>Total Number of Patients | 一日当患者数<br>Per day | 延患者数<br>Total Number of Patients | 一日当患者数<br>Per day |
| 4月<br>April     | 18,238                           | 608               | 18,481                           | 616               | 18,168                           | 605               | 18,554                           | 618               |
| 5月<br>May       | 16,047                           | 518               | 18,610                           | 600               | 18,041                           | 581               | 18,404                           | 594               |
| 6月<br>June      | 17,516                           | 584               | 18,456                           | 615               | 18,235                           | 607               | 19,369                           | 646               |
| 7月<br>July      | 18,251                           | 589               | 18,720                           | 604               | 18,935                           | 610               | 19,574                           | 631               |
| 8月<br>August    | 18,094                           | 584               | 19,128                           | 617               | 17,976                           | 579               | 19,672                           | 635               |
| 9月<br>September | 17,935                           | 598               | 17,243                           | 575               | 17,685                           | 589               | 18,565                           | 619               |
| 10月<br>October  | 18,637                           | 601               | 18,635                           | 601               | 17,855                           | 575               | 19,239                           | 621               |
| 11月<br>November | 18,543                           | 618               | 17,754                           | 592               | 17,879                           | 595               | 18,627                           | 621               |
| 12月<br>December | 18,821                           | 607               | 18,740                           | 605               | 17,615                           | 568               | 19,732                           | 637               |
| 1月<br>January   | 18,215                           | 588               | 18,942                           | 611               | 17,358                           | 559               | 18,490                           | 596               |
| 2月<br>February  | 17,451                           | 623               | 17,755                           | 634               | 17,563                           | 627               | 18,693                           | 645               |
| 3月<br>March     | 19,327                           | 623               | 19,081                           | 616               | 19,347                           | 624               | 19,313                           | 623               |
| 合計<br>Total     | 217,075                          | 595               | 221,545                          | 607               | 216,657                          | 593               | 228,232                          | 624               |

■ 外来患者数 Outpatients

| 区分<br>診療月       | 令和2年度<br>2020                    |                   | 令和3年度<br>2021                    |                   | 令和4年度<br>2022                    |                   | 令和5年度<br>2023                    |                   |
|-----------------|----------------------------------|-------------------|----------------------------------|-------------------|----------------------------------|-------------------|----------------------------------|-------------------|
|                 | 延患者数<br>Total Number of Patients | 一日当患者数<br>Per day | 延患者数<br>Total Number of Patients | 一日当患者数<br>Per day | 延患者数<br>Total Number of Patients | 一日当患者数<br>Per day | 延患者数<br>Total Number of Patients | 一日当患者数<br>Per day |
| 4月<br>April     | 25,142                           | 1,197             | 27,245                           | 1,297             | 26,327                           | 1,316             | 26,476                           | 1,324             |
| 5月<br>May       | 20,649                           | 1,147             | 23,952                           | 1,331             | 24,967                           | 1,314             | 26,359                           | 1,318             |
| 6月<br>June      | 24,772                           | 1,126             | 27,440                           | 1,247             | 28,411                           | 1,291             | 28,068                           | 1,276             |
| 7月<br>July      | 26,562                           | 1,265             | 27,172                           | 1,359             | 26,630                           | 1,331             | 26,792                           | 1,340             |
| 8月<br>August    | 24,922                           | 1,246             | 27,195                           | 1,295             | 28,130                           | 1,278             | 28,510                           | 1,296             |
| 9月<br>September | 24,744                           | 1,237             | 26,441                           | 1,322             | 26,864                           | 1,343             | 26,663                           | 1,333             |
| 10月<br>October  | 27,413                           | 1,246             | 27,339                           | 1,302             | 26,607                           | 1,330             | 27,836                           | 1,326             |
| 11月<br>November | 23,711                           | 1,248             | 26,360                           | 1,318             | 26,376                           | 1,318             | 26,597                           | 1,330             |
| 12月<br>December | 26,066                           | 1,303             | 27,110                           | 1,356             | 26,717                           | 1,335             | 27,420                           | 1,371             |
| 1月<br>January   | 24,079                           | 1,267             | 25,653                           | 1,350             | 25,268                           | 1,329             | 25,810                           | 1,358             |
| 2月<br>February  | 23,163                           | 1,287             | 23,565                           | 1,309             | 24,657                           | 1,297             | 25,837                           | 1,360             |
| 3月<br>March     | 29,736                           | 1,416             | 29,157                           | 1,325             | 29,696                           | 1,349             | 28,093                           | 1,405             |
| 合計<br>Total     | 300,959                          | 1,239             | 318,629                          | 1,317             | 320,650                          | 1,319             | 324,461                          | 1,336             |

紹介患者数 Introduced Patients

| 区分  | 令和元年度<br>2019 | 令和2年度<br>2020 | 令和3年度<br>2021 | 令和4年度<br>2022 | 令和5年度<br>2023 |
|---|---------------|---------------|---------------|---------------|---------------|
| 初診患者数<br>Number of New Patients                           | 16,179        | 13,822        | 15,805        | 15,914        | 14,193        |
| 紹介患者数<br>Number of Introduced Patients                    | 11,760        | 10,089        | 11,549        | 11,775        | 12,337        |
| 救急搬入患者数<br>Number of Ambulance Transportes Patients       | 1,24          | 1,096         | 1,158         | 1,362         | 1,314         |
| 逆紹介患者数<br>Number of Discharged Patients to Clinics        | 11,356        | 10,642        | 11,747        | 11,520        | 12,286        |
| 診療報酬上紹介率・紹介割合<br>Introduced Rates in Healthcare Agreement | 91.98%        | 93.11%        | 92.35%        | 95.92%        | 96.18%        |

救急患者数 Number of Emergency Cases

| 区分                                 | 令和元年度<br>2019 | 令和2年度<br>2020 | 令和3年度<br>2021 | 令和4年度<br>2022 | 令和5年度<br>2023 |
|------------------------------------|---------------|---------------|---------------|---------------|---------------|
| 救急患者数<br>Number of Emergency Cases | 6,853         | 4,786         | 4,004         | 4,071         | 4,204         |

臨床検査件数 Clinical Laboratory Examinations

| 区分  | 令和元年度<br>2019 | 令和2年度<br>2020 | 令和3年度<br>2021 | 令和4年度<br>2022 | 令和5年度<br>2023 |
|---|---------------|---------------|---------------|---------------|---------------|
| 一般検査<br>General Examinations                | 146,524       | 143,435       | 143,798       | 142,210       | 142,955       |
| 血液学の検査<br>Blood Examinations                | 484,760       | 519,884       | 506,288       | 546,342       | 622,434       |
| 生化学の検査<br>Biochemical Examinations          | 2,299,342     | 2,504,610     | 2,619,942     | 2,611,606     | 2,633,952     |
| 薬物血中濃度測定<br>Therapeutic drug monitoring     | 5,174         | 4,772         | 5,304         | 5,763         | 5,649         |
| 免疫学の検査<br>Immunological Examinations        | 211,863       | 213,915       | 223,861       | 232,438       | 232,343       |
| 微生物学の検査<br>Microorganism Examinations       | 93,456        | 100,682       | 108,580       | 113,502       | 88,296        |
| 病理学の検査<br>Pathological Examinations         | 21,151        | 22,907        | 22,786        | 23,669        | 24,514        |
| 生理機能検査<br>Physiological Examinations        | 55,394        | 52,772        | 56,319        | 55,512        | 56,883        |
| 採血・採液等<br>Blood and Body Fluid Sample Taken | 74,877        | 67,983        | 72,158        | 72,704        | 72,799        |
| 合計<br>Total                                 | 3,392,541     | 3,630,960     | 3,759,036     | 3,803,746     | 3,879,825     |

## 手術件数 Surgery Cases

令和5年度実績 Results of 2023

### ■術式件数 Number of Surgical Procedures

| 区分                                    | 令和2年度<br>2020    |                   | 令和3年度<br>2021    |                   | 令和4年度<br>2022    |                   | 令和5年度<br>2023    |                   | 合計  |       |
|---------------------------------------|------------------|-------------------|------------------|-------------------|------------------|-------------------|------------------|-------------------|-----|-------|
|                                       | 入院<br>Inpatients | 外来<br>Outpatients | 入院<br>Inpatients | 外来<br>Outpatients | 入院<br>Inpatients | 外来<br>Outpatients | 入院<br>Inpatients | 外来<br>Outpatients |     |       |
| 術式件数<br>Number of surgical procedures | 4,611            | 3,593             | 3,412            | 1,803             | 1,466            | 1,134             | 591              | 407               | 481 | 5,882 |

### ■麻酔件数 Anesthesia Cases

| 区分                       | 0～999点 | 1,000～5,999点 | 6,000点以上 | 合計<br>Total |
|--------------------------|--------|--------------|----------|-------------|
| 麻酔件数<br>Anesthesia Cases | 18,144 | 1,932        | 5,411    | 25,487      |

### ■手術実施患者数 The number of operation implementation patients

| 区分               | 年度            |               |               |               |               |  | 合計<br>Total |
|------------------|---------------|---------------|---------------|---------------|---------------|--|-------------|
|                  | 令和元年度<br>2019 | 令和2年度<br>2020 | 令和3年度<br>2021 | 令和4年度<br>2022 | 令和5年度<br>2023 |  |             |
| 入院<br>Inpatients | 7,044         | 7,048         | 7,805         | 7,648         | 7,998         |  | 37,543      |
| 外来<br>Outpatient | 311           | 185           | 206           | 240           | 270           |  | 1,212       |
| 合計<br>Total      | 7,355         | 7,233         | 8,011         | 7,888         | 8,268         |  | 38,755      |

## 放射線診断件数 Number of Radiological Technology's Activities

| 区分   | 令和2年度<br>2020    |                   |             | 令和3年度<br>2021    |                   |             | 令和4年度<br>2022    |                   |             | 令和5年度<br>2023    |                   |             |
|--|------------------|-------------------|-------------|------------------|-------------------|-------------|------------------|-------------------|-------------|------------------|-------------------|-------------|
|  | 入院<br>Inpatients | 外来<br>Outpatients | 合計<br>Total | 入院<br>Inpatients | 外来<br>Outpatients | 合計<br>Total | 入院<br>Inpatients | 外来<br>Outpatients | 合計<br>Total | 入院<br>Inpatients | 外来<br>Outpatients | 合計<br>Total |
| X線撮影<br>Radiographic Exam                            | 27,179           | 31,861            | 59,040      | 25,978           | 36,013            | 61,991      | 24,891           | 35,872            | 60,673      | 27,089           | 36,723            | 63,812      |
| 透視・造影検査<br>Fluoroscopic Exam                         | 2,292            | 742               | 3,034       | 2,029            | 720               | 2,749       | 1,895            | 714               | 2,609       | 2,406            | 610               | 3,016       |
| 血管造影検査・IVR<br>Angiographic Exam・IVR                  | 1,967            | 313               | 2,280       | 2,139            | 363               | 2,502       | 2,169            | 410               | 2,579       | 2,306            | 480               | 2,786       |
| X線CT検査<br>X-ray CT Exam                              | 8,767            | 18,604            | 27,371      | 8,420            | 19,156            | 27,576      | 7,732            | 19,290            | 27,022      | 8,392            | 20,082            | 28,474      |
| MRI検査<br>MRI Exam                                    | 3,867            | 7,606             | 11,473      | 3,648            | 8,108             | 11,756      | 3,663            | 8,500             | 12,163      | 14,015           | 8,756             | 12,771      |
| 核医学検査 (in-vivo検査)<br>Nuclear Medicine Exam (in-vivo) | 681              | 779               | 1,460       | 534              | 827               | 1,361       | 280              | 384               | 664         | 452              | 657               | 1,109       |
| 骨塩定量<br>Bone mineral density Exam                    | 486              | 1,053             | 1,539       | 585              | 1,182             | 1,767       | 534              | 1,301             | 1,835       | 683              | 1,806             | 2,489       |

## 放射線治療件数 Number of Therapeutic Technology's Activities

| 区分                    | 令和2年度<br>2020    |                   |             | 令和3年度<br>2021    |                   |             | 令和4年度<br>2022    |                   |             | 令和5年度<br>2023    |                   |             |
|-----------------------|------------------|-------------------|-------------|------------------|-------------------|-------------|------------------|-------------------|-------------|------------------|-------------------|-------------|
|                       | 入院<br>Inpatients | 外来<br>Outpatients | 合計<br>Total | 入院<br>Inpatients | 外来<br>Outpatients | 合計<br>Total | 入院<br>Inpatients | 外来<br>Outpatients | 合計<br>Total | 入院<br>Inpatients | 外来<br>Outpatients | 合計<br>Total |
| 放射線治療<br>Radiotherapy | 6,059            | 4,606             | 10,665      | 5,975            | 4,211             | 10,186      | 5,632            | 5,285             | 10,917      | 5,232            | 4,494             | 9,726       |

## 薬剤関連業務件数 Number of Pharmacy Activities

| 区分  | 年度                 | 令和元年度<br>2019                   | 令和2年度<br>2020      | 令和3年度<br>2021 | 令和4年度<br>2022 | 令和5年度<br>2023 |
|---|--------------------|---------------------------------|--------------------|---------------|---------------|---------------|
|   |                    | 処方件数<br>Number of Prescriptions | 外 来<br>Outpatients | 32,872        | 24,468        | 22,226        |
|   | 入 院<br>Inpatients  | 302,250                         | 297,839            | 310,067       | 284,879       | 282,277       |
|   | 合 計<br>Total       | 335,122                         | 322,307            | 332,293       | 305,489       | 303,392       |
| 注射薬処方件数<br>Number of Prescription of Injections       | 外 来<br>Outpatients | 36,421                          | 48,016             | 51,020        | 54,485        | 56,640        |
|   | 入 院<br>Inpatients  | 455,949                         | 421,318            | 427,507       | 435,705       | 449,511       |
|   | 合 計<br>Total       | 492,370                         | 469,334            | 478,527       | 490,190       | 506,151       |
| 医薬品情報提供件数<br>Number of Drug Information Supply        |                    | 1,473                           | 1,765              | 1,736         | 1,815         | 1,388         |
| 服薬指導保険請求件数<br>Number of Patient Consultations         |                    | 19,183                          | 22,328             | 24,784        | 25,009        | 26,535        |
| 抗悪性腫瘍剤調製件数<br>Number of Antineoplastic Agent Mixtures |                    | 15,505                          | 17,528             | 18,932        | 20,005        | 19,638        |

## 分娩数 Number of Deliveries

| 区分                          | 年度                       | 令和元年度<br>2019             | 令和2年度<br>2020         | 令和3年度<br>2021 | 令和4年度<br>2022 | 令和5年度<br>2023 |
|-----------------------------|--------------------------|---------------------------|-----------------------|---------------|---------------|---------------|
|                             |                          | 正常分娩<br>Normal Deliveries | 成熟児<br>Mature Infants | 54            | 43            | 81            |
|                             | 未熟児<br>Premature Infants | 6                         | 4                     | 6             | 0             | 0             |
| 異常分娩<br>Abnormal Deliveries | 成熟児<br>Mature Infants    | 265                       | 259                   | 260           | 290           | 315           |
|                             | 未熟児<br>Premature Infants | 121                       | 110                   | 97            | 112           | 113           |
| 合計<br>Total                 |                          | 446                       | 416                   | 444           | 444           | 484           |

給食患者数 Number of Inpatients by Type of Meal

| 区分                   |             | 年度     | 令和元年度<br>2019 | 令和2年度<br>2020 | 令和3年度<br>2021 | 令和4年度<br>2022 | 令和5年度<br>2023 |
|----------------------|-------------|--------|---------------|---------------|---------------|---------------|---------------|
| 一般食<br>Ordinary Diet | 常食          |        | 192,249       | 181,016       | 188,935       | 181,493       | 202,476       |
|                      | 軟食          |        | 54,028        | 52,434        | 56,418        | 51,946        | 51,517        |
|                      | 流動食         |        | 1,890         | 1,748         | 1,869         | 2,364         | 2,727         |
| 合計                   |             |        | 248,167       | 235,198       | 247,222       | 235,803       | 256,720       |
| 特別食<br>Diet Therapy  | 口腔・咽頭・食道疾患食 |        | 13,238        | 13,838        | 13,268        | 14,081        | 13,699        |
|                      | 胃・腸疾患食      |        | 11,326        | 11,169        | 9,173         | 4,088         | 4,073         |
|                      | 肝・胆疾患食      |        | 14,209        | 13,717        | 11,846        | 8,435         | 7,569         |
|                      | 膵臓疾患食       |        | 8,459         | 6,050         | 7,410         | 6,383         | 7,494         |
|                      | 心臓疾患食       |        | 27,562        | 23,394        | 26,404        | 26,603        | 28,148        |
|                      | 高血圧症食       |        | 5,080         | 4,828         | 3,305         | 4,630         | 4,248         |
|                      | 腎臓疾患食       |        | 18,475        | 20,005        | 19,041        | 15,856        | 19,561        |
|                      | 貧血食         |        | 958           | 1,672         | 515           | 280           | 967           |
|                      | 糖尿病食        |        | 57,695        | 49,194        | 52,059        | 45,835        | 51,207        |
|                      | 肥満症食        |        | 623           | 2,195         | 948           | 779           | 612           |
|                      | 脂質異常症食      |        | 2,966         | 3,367         | 1,702         | 5,143         | 9,211         |
|                      | 痛風食         |        | 23            | 243           | 0             | 20            | 5             |
|                      | 先天性代謝異常食    |        | 0             | 0             | 0             | 0             | 0             |
|                      | 妊娠高血圧症候群食   |        | 0             | 147           | 0             | 92            | 0             |
|                      | アレルギー食      |        | 18,279        | 17,807        | 15,742        | 16,234        | 19,183        |
|                      | 食欲不振症食      |        | 20,311        | 22,351        | 23,276        | 24,195        | 23,509        |
|                      | 治療乳         |        | 0             | 0             | 0             | 0             | 0             |
|                      | 術後食         |        | 7,915         | 8,452         | 7,179         | 6,873         | 8,539         |
|                      | 検査食         |        | 356           | 220           | 67            | 44            | 60            |
|                      | 無(低)菌食      |        | 4,416         | 1,801         | 2,036         | 2,247         | 1,524         |
| 経管栄養食                |             | 28,916 | 27,703        | 29,220        | 33,598        | 30,621        |               |
| 濃厚流動食                |             | 419    | 363           | 282           | 520           | 980           |               |
| 乳児期食                 |             | 15,867 | 12,569        | 11,246        | 13,182        | 11,409        |               |
| 離乳期食                 |             | 1,186  | 1,103         | 1,231         | 1,279         | 1,163         |               |
| 幼児期食                 |             | 5,726  | 4,326         | 6,912         | 5,788         | 6,386         |               |
| その他                  |             | 48,584 | 48,417        | 41,224        | 45,758        | 39,013        |               |
| 合計                   |             |        | 312,589       | 294,931       | 284,086       | 281,943       | 289,181       |

栄養食事指導件数 Nutrition Guidance

| 区分             |                      | 年度 | 令和3年度<br>2021     |                  |             | 令和4年度<br>2022     |                  |             | 令和5年度<br>2023     |                  |             |
|----------------|----------------------|----|-------------------|------------------|-------------|-------------------|------------------|-------------|-------------------|------------------|-------------|
|                |                      |    | 外来<br>Outpatients | 入院<br>Inpatients | 合計<br>Total | 外来<br>Outpatients | 入院<br>Inpatients | 合計<br>Total | 外来<br>Outpatients | 入院<br>Inpatients | 合計<br>Total |
| 個別<br>Personal | 一般食<br>Ordinary Diet |    | 0                 | 0                | 0           | 0                 | 0                | 0           | 0                 | 0                | 0           |
|                | 特別食<br>Diet Therapy  |    | 5,981             | 1,747            | 7,728       | 6,094             | 1,538            | 7,632       | 6,094             | 1,500            | 7,594       |
| 集団<br>Group    | 一般食<br>Ordinary Diet |    | 0                 | 0                | 0           | 0                 | 0                | 0           | 0                 | 0                | 0           |
|                | 特別食<br>Diet Therapy  |    | 0                 | 2                | 2           | 2                 | 1                | 3           | 6                 | 0                | 6           |
| 合計             |                      |    | 5,981             | 1,749            | 7,730       | 6,096             | 1,539            | 7,635       | 6,100             | 1,500            | 7,600       |

看護体系 Nursing System

令和6年5月1日現在 As of May 1, 2024

| 区分                 | 届出等の年月日         | 承認病床数     |
|--------------------|-----------------|-----------|
| 一般病棟 (特定機能病院入院基本料) | 7対1看護           | 平成23年5月1日 |
|                    | 25対1急性期看護補助体制加算 | 令和5年7月1日  |
| 精神病棟 (特定機能病院入院基本料) | 13対1看護          | 平成26年7月1日 |
|                    | 50対1看護補助加算      | 平成18年4月1日 |

先進医療 Advanced Medical Treatment

令和6年5月1日現在 As of May 1, 2024

| 区分   | 承認日      | 実施診療科 |
|--|----------|-------|
| ウイルスに起因する難治性の眼感染症疾患に対する迅速診断 (PCR法)   | 令和3年7月1日 | 眼科    |
| タイムラプス撮像法による受精卵・胚培養  | 令和5年6月1日 | 産科婦人科 |
| S-1内服投与並びにパクリタキセル静脈内及び腹腔内投与の併用療法 (膵臓がん (遠隔転移しておらず、かつ、腹膜転移を伴うものに限る。))                 | 令和3年8月1日 | 第二外科  |
| 術前のゲムシタピン静脈内投与及びナブパクリタキセル静脈内投与の併用療法 (切除が可能な膵臓がん (七十歳以上八十歳未満の患者に係るものに限る。))            | 令和5年7月1日 | 第二外科  |
| 陽子線治療 (根治切除可能な肝細胞がん (初発のものであり、単独で発生したものであって、その長径が三センチメートルを超え、かつ、十二センチメートル未満のものに限る。)) | 令和4年7月1日 | 第二外科  |

診療科別病床数 Inpatient Beds

令和6年5月1日現在 As of May 1, 2024

| 病棟名<br>Building  | 診療科等名<br>Clinical Division    | 合計<br>Total   | 差額病室                    |                         |                         |
|------------------|-------------------------------|---|-------------------------|-------------------------|-------------------------|
|                  |                               |   | 特別室 A<br>Special Room A | 特別室 B<br>Special Room B | 特別室 C<br>Special Room C |
| A棟<br>Building A | 1階<br>1F                      | 先進救急医療センター<br>Advanced Medical Emergency and Critical Care Center | 20                      |                         |                         |
|                  | 3階<br>3F                      | 集中治療部<br>Intensive Care Unit                                      | 16                      |                         |                         |
|                  | 6階<br>6F                      | 産科<br>Obstetrics  | 18                      |                         | 6                       |
|                  |                               | 総合周産期母子医療センター<br>General Perinatal Medical Center                 | 30                      |                         |                         |
|                  | 7階<br>7F                      | 精神科神経科<br>Psychiatry and Neuropsychiatry                          | 41                      |                         |                         |
|                  | 8階<br>8F                      | 小児科<br>Pediatrics   | 41                      | 4                       |                         |
|                  | 9階<br>9F                      | 呼吸器・感染症内科<br>Respiratory Medicine                                 | 19                      | 1                       | 2                       |
|                  |                               | 脳神経内科<br>Neurology  | 24                      |                         | 6                       |
|                  | 10階<br>10F                    | 脳神経外科<br>Neurosurgery   | 43                      | 1                       | 2                       |
|                  | 11階<br>11F                    | 眼科<br>Ophthalmology   | 35                      | 1                       | 2                       |
|                  |                               | 放射線科<br>radiology   | 1                       |                         |                         |
|                  |                               | 脳神経外科<br>Neurosurgery   | 5                       |                         |                         |
|                  |                               | 共通病床<br>Common Beds   | 2                       |                         |                         |
| 12階<br>12F       | 第三内科<br>Internal Medicine III | 35  | 1                       | 2                       |                         |
|                  | 共通ベッド<br>Common Beds          | 2   |                         | 1                       |                         |
| B棟<br>Building B | 1階<br>1F                      | RI 病棟<br>Radioisotope   | 2                       |                         |                         |
|                  | 4階<br>4F                      | 第一外科<br>Surgery I   | 41                      |                         | 3                       |
|                  |                               | 歯科口腔外科<br>Oral and Maxillofacial Surgery                          | 15                      |                         | 4                       |
|                  |                               | 共通病床<br>Common Beds   | 1                       |                         |                         |
|                  | 5階<br>5F                      | 第二外科<br>Surgery II  | 55                      | 1                       | 3                       |
|                  |                               | 共通病床<br>Common Beds   | 2                       |                         | 3                       |
|                  | 6階<br>6F                      | 形成外科<br>Plastic Surgery   | 4                       |                         | 2                       |
|                  |                               | 耳鼻咽喉科<br>Otolaryngology   | 36                      |                         | 5                       |
|                  |                               | 婦人科<br>Gynecology   | 14                      |                         |                         |
|                  |                               | 共通病床<br>Common Beds   | 3                       |                         |                         |
|                  | 7階<br>7F                      | 整形外科<br>Orthopedic Surgery  | 52                      |                         | 3                       |
|                  |                               | 共通病床<br>Common Beds   | 5                       |                         | 4                       |
|                  | 8階<br>8F                      | 皮膚科<br>Dermatology  | 7                       |                         | 2                       |
|                  |                               | 泌尿器科<br>Urology   | 33                      |                         | 3                       |
|                  |                               | 形成外科<br>Plastic Surgery   | 13                      |                         |                         |
|                  |                               | 共通病床<br>Common Beds   | 4                       |                         |                         |
|                  | 9階<br>9F                      | 第二内科<br>Internal Medicine II                                      | 43                      |                         | 2                       |
|                  |                               | 麻酔科蘇生科<br>Anesthesiology  | 2                       |                         | 6                       |
|                  |                               | 呼吸器・感染症内科<br>Respiratory Medicine                                 | 9                       |                         |                         |
|                  |                               | 共通病床<br>Common Beds   | 3                       |                         |                         |
| 10階<br>10F       | 第一内科<br>Internal Medicine I   | 36  | 1                       | 3                       |                         |
|                  | 整形外科<br>Orthopedic Surgery    | 7   |                         | 7                       |                         |
|                  | 皮膚科<br>Dermatology            | 7   |                         |                         |                         |
|                  | 共通病床<br>Common Beds           | 7   |                         |                         |                         |
| 休 床              | Closed                        | 21  |                         |                         |                         |
| 小 計<br>Subtotal  | 診療科ベッド<br>Inpatient Beds      | 725   |                         |                         |                         |
|                  | 共通ベッド<br>Common Beds          | 29  |                         |                         |                         |
| 合 計<br>TOTAL     |                               | 754   | 6                       | 36                      | 46                      |

| 重症加算病床<br>Special Beds Extra Charge | 救命救急病床<br>Advanced Medical Emergency and Critical Care Center | 集中治療病床<br>Intensive care unit | 母体・胎児集中治療 病 床<br>Maternal Fetal Intensive Care Unit | 新生児集中治療病床<br>Neonatal Intensive Care Unit | 新生児 治療回復室<br>Growing Care Unit | 脳卒中 集中治療病床<br>Stroke Care Unit | 無菌病床<br>Aseptic bed | 放射線 治療病床<br>Radioisotope Care Unit |
|-------------------------------------|---|-------------------------------|---|---|--------------------------------|--------------------------------|---------------------|------------------------------------|
|                                     | 20  |                               |   |   |                                |                                |                     |                                    |
|                                     |   | 16                            |   |   |                                |                                |                     |                                    |
|                                     |   |                               | 6   | 12  | 12                             |                                |                     |                                    |
| 2                                   |   |                               |   |   |                                |                                | 7                   |                                    |
| 6                                   |   |                               |   |   |                                |                                |                     |                                    |
| 6                                   |   |                               |   |   |                                | 6                              |                     |                                    |
| 1                                   |   |                               |   |   |                                |                                |                     |                                    |
| 1                                   |   |                               |   |   |                                |                                | 16                  |                                    |
|                                     |   |                               |   |   |                                |                                |                     | 2                                  |
| 5                                   |   |                               |   |   |                                |                                |                     |                                    |
| 5                                   |   |                               |   |   |                                |                                |                     |                                    |
| 5                                   |   |                               |   |   |                                |                                |                     |                                    |
| 5                                   |   |                               |   |   |                                |                                |                     |                                    |
| 4                                   |   |                               |   |   |                                |                                |                     |                                    |
| 4                                   |   |                               |   |   |                                |                                |                     |                                    |
| 4                                   |   |                               |   |   |                                |                                |                     |                                    |
| 4                                   |   |                               |   |   |                                |                                |                     |                                    |
| 48                                  | 20  | 16                            | 6   | 12  | 12                             | 6                              | 23                  | 2                                  |



医療機関等の指定状況

Designated Special Functions

令和6年5月1日現在 As of May 1, 2024

| 指定・認定内容                | 指定・認定日      |           |
|------------------------|-------------|-----------|
| 医療法第7条第1項による病院の開設の承認   | 昭和42年6月1日   |           |
| 特定機能病院                 | 平成6年1月1日    |           |
| 日本医療機能評価機構認定病院         | 平成10年12月21日 |           |
| 消防法の規定に基づく救急病院         | 昭和42年6月1日   |           |
| 高度救命救急センター（三次救急病院）     | 平成12年3月31日  |           |
| 山口県DMAT（災害派遣医療チーム）指定病院 | 平成21年4月1日   |           |
| 総合周産期母子医療センター指定病院      | 平成23年4月15日  |           |
| 都道府県がん診療連携拠点病院         | 平成19年1月31日  |           |
| 肝疾患診療連携拠点病院            | 平成21年2月1日   |           |
| エイズ治療中核拠点病院            | 平成19年4月20日  |           |
| 難病診療連携拠点病院             | 平成11年3月1日   |           |
| 臨床研修指定病院               | 昭和63年3月29日  |           |
| 災害拠点病院                 | 令和2年3月31日   |           |
| 都道府県アレルギー疾患医療拠点病院      | 令和2年4月1日    |           |
| 原子力災害拠点病院              | 令和4年3月10日   |           |
| 指定・認定内容（保険関係）          | 指定・認定日      |           |
| 健康保険法による（特定承認）保険医療機関   | 昭和62年1月1日   |           |
| 国民健康保険法による（特定承認）保険医療機関 | 昭和62年1月1日   |           |
| 生活保護法による医療機関           | 昭和42年6月1日   |           |
| 結核予防法による医療機関           | 昭和42年6月1日   |           |
| 労働者災害補償保険法による医療機関      | 昭和42年6月1日   |           |
| 原爆援護法                  | 一般疾病医療      | 昭和42年6月1日 |
|                        | 認定疾病医療      | 昭和42年6月1日 |
|                        | 健康診断        | 昭和42年6月1日 |
| 母子保健法                  | 妊娠中毒        | 昭和42年6月1日 |
|                        | 妊娠乳児健康診査    | 昭和47年4月1日 |
|                        | 養育医療        | 昭和42年6月1日 |
| 児童福祉法                  | 育成医療        | 昭和42年6月1日 |
|                        | 療養医療        | 昭和42年6月1日 |
| 精神保健福祉法による医療機関         | 昭和42年6月1日   |           |
| 戦傷病者特別援護法療養給付          | 昭和42年6月1日   |           |
| 身体障害者福祉法               | 更生医療        | 昭和42年6月1日 |
| 戦傷病者特別援護法              |             |           |
| 自立支援医療機関（精神通院医療）       | 平成19年1月31日  |           |
| 自立支援医療機関（育成・更生医療）      | 平成19年4月1日   |           |
| 小児慢性特定疾病医療費助成（756 疾病）  |             |           |
| 先天性血液凝固因子障害治療研究事業      |             |           |
| 指定難病医療費助成（331 疾病）      |             |           |

施設基準の届出関係

Notification According to Facility Standard

令和6年5月1日現在 As of May 1, 2024

| 診療区分                                     | 施設基準の種類                          |  |
|--|----------------------------------|--|
| 初・再診料                                    | 地域歯科診療支援病院歯科初診料                  |  |
|  | 歯科外来診療環境体制加算2                    |  |
| 入院基本料                                    | 特定機能病院入院基本料（一般病棟） 7対1入院基本料       |  |
|  | 特定機能病院入院基本料（精神病棟） 13対1入院基本料      |  |
|  | 救急医療管理加算                         |  |
|  | 超急性期脳卒中加算                        |  |
|  | 診療録管理体制加算2                       |  |
|  | 医師事務作業補助体制加算2 15対1               |  |
|  | 急性期看護補助体制加算 25対1 夜間100対1         |  |
|  | 看護職員夜間配置加算1 16対1                 |  |
|  | 看護補助加算2                          |  |
|  | 療養環境加算                           |  |
|  | 重症者等療養環境特別加算                     |  |
|  | 無菌治療室管理加算1                       |  |
|  | 無菌治療室管理加算2                       |  |
|  | 放射線治療室管理加算（治療用放射性同位元素による治療の場合）   |  |
|  | 緩和ケア診療加算                         |  |
|  | 精神科身体合併症管理加算                     |  |
|  | 精神科リエゾンチーム加算                     |  |
|  | 摂食障害入院医療管理加算                     |  |
|  | 医療安全対策加算1                        |  |
|  | 感染対策向上加算1                        |  |
|  | 患者サポート体制充実加算                     |  |
|  | ハイリスク妊娠管理加算                      |  |
|  | ハイリスク分娩管理加算                      |  |
|  | 呼吸ケアチーム加算                        |  |
|  | 術後疼痛管理チーム加算                      |  |
|  | 後発医薬品使用体制加算2                     |  |
|  | 病棟薬剤業務実施加算1                      |  |
|  | 病棟薬剤業務実施加算2                      |  |
|  | データ提出加算2                         |  |
|  | 入退院支援加算 1                        |  |
|  | せん妄ハイリスク患者ケア加算                   |  |
|  | 精神疾患診療体制加算                       |  |
|  | 地域医療体制確保加算                       |  |
| 救命救急入院料4                                 |                                  |  |
| 特定集中治療室管理料2                              |                                  |  |
| 脳卒中ケアユニット入院医療管理料                         |                                  |  |
| 総合周産期特定集中治療室管理料                          |                                  |  |
| 新生児治療回復入院医療管理料                           |                                  |  |
| 小児入院医療管理料2                               |                                  |  |
| 看護職員処遇改善評価料 63                           |                                  |  |
| 食事                                       | 入院時食事療養/生活療養（I）                  |  |
| 医学管理料                                    | ウイルス疾患指導料                        |  |
|  | 外来栄養食事指導料の注3に規定する基準              |  |
|  | 心臓ペースメーカー指導管理料の注5に規定する遠隔モニタリング加算 |  |
|  | がん性疼痛緩和指導管理料                     |  |
|  | がん患者指導管理料イ                       |  |
|  | がん患者指導管理料ロ                       |  |
|  | がん患者指導管理料ニ                       |  |
|  | 外来緩和ケア管理料                        |  |
|  | 移植後患者指導管理料（臓器移植後）                |  |
|  | 移植後患者指導管理料（造血幹細胞移植後）             |  |
|  | 糖尿病透析予防指導管理料                     |  |
|  | 小児運動器疾患指導管理料                     |  |
|  | 乳腺炎重症化予防ケア・指導料                   |  |
|  | 婦人科特定疾患治療管理料                     |  |
|  | 腎代替療法指導管理料                       |  |
|  | 一般不妊治療管理料                        |  |
|  | 生殖補助医療管理料1                       |  |
|  | 下肢創傷処置管理料                        |  |
|  | 外来放射線照射診療料                       |  |
|  | 外来腫瘍化学療法診療料1                     |  |
|  | 連携充実加算                           |  |
|  | がん治療連携計画策定料                      |  |
|  | ハイリスク妊産婦連携指導料1                   |  |
|  | 肝炎インターフェロン治療計画料                  |  |
|  | 薬剤管理指導料                          |  |
|  | 医療機器安全管理料1                       |  |
|  | 医療機器安全管理料2                       |  |
|  | 医療機器安全管理料（歯科）                    |  |
|  | 歯科治療時医療管理料                       |  |
|  | 在宅医療                             | 在宅腫瘍治療電場療法指導管理料  |
|  |                                  | 持続血糖測定器加算（間歇注入シリンジポンプと連動する持続血糖測定器を用いる場合）及び皮下連続式グルコース測定 |
|  |                                  | 持続血糖測定器加算（間歇注入シリンジポンプと連動しない持続血糖測定器を用いる場合）              |
|  | 検査                               | 遺伝学的検査   |
| 骨髄微小残存病変測定                               |                                  |  |
| B R C A 1/2 遺伝子検査                        |                                  |  |
| がんゲノムプロファイリング検査                          |                                  |  |
| 角膜シストロフィー遺伝子検査                           |                                  |  |
| 先天性代謝異常症検査                               |                                  |  |
| 抗H L A抗体（スクリーニング検査）及び抗H L A抗体（抗体特異性同定検査） |                                  |  |
| H P V核酸検出及びH P V核酸検出（簡易ジェノタイプ判定）         |                                  |  |
| ウイルス・細菌核酸多項目同時検出                         |                                  |  |
| 検体検査管理加算（IV）                             |                                  |  |
| 国際標準検査管理加算                               |                                  |  |
| 遺伝カウンセリング加算                              |                                  |  |
| 遺伝性腫瘍カウンセリング加算                           |                                  |  |
| 心臓カテーテル法による諸検査の血管内視鏡検査加算                 |                                  |  |
| 時間内歩行試験及びシャトルウォーキングテスト                   |                                  |  |
| 胎児心エコー法                                  |                                  |  |
| ヘッドアップディスプレイ試験                           |                                  |  |

| 診療区分   | 施設基準の種類   |
|--|---|
| 検査   | 人工臓器検査、人工臓器療法   |
|  | 長期継続頭蓋内脳波検査   |
|  | 単線維筋電図  |
|  | 光トグラフィー   |
|  | 神経学的検査  |
|  | 補聴器適合検査   |
|  | 全視野精密網膜電図   |
|  | ロービジョン検査判断料   |
|  | コンタクトレンズ検査料1  |
|  | 小児食物アレルギー負荷検査   |
| 画像診断   | 内服・点滴造影試験   |
|  | 前立腺針生検法（MR I 撮影及び超音波検査融合画像によるもの）                          |
|  | C T透視下気管支鏡検査加算  |
|  | 経気管支凍結生検法   |
|  | 有床義歯咀嚼機能検査 1 の口及び咀嚼能力検査                                   |
|  | 画像診断管理加算 3  |
|  | ボジトロン断層・コンピューター断層複合撮影                                     |
|  | 乳房用ボジトロン断層撮影  |
|  | C T撮影及びMR I 撮影  |
|  | 冠動脈 C T 撮影加算  |
| 処方   | 血流予備量比コンピューター断層撮影   |
|  | 外傷全身 C T 加算   |
|  | 心臓MR I 撮影加算   |
|  | 乳房MR I 撮影加算   |
|  | 小児鎮静下MR I 撮影加算  |
|  | 頭部MR I 撮影加算   |
|  | 全身MR I 撮影加算   |
|  | 肝エラストグラフィ加算   |
|  | 抗悪性腫瘍剤処方管理加算  |
|  | 外来化学療法加算 1  |
| 注射   | 無菌製剤処理料   |
|  | 心大血管疾患リハビリテーション料（I）                                       |
|  | 脳血管疾患等リハビリテーション料（I）                                       |
|  | 運動器リハビリテーション料（I）  |
|  | 呼吸器リハビリテーション料（I）  |
|  | 摂食機能療法の注 3 に規定する摂食嚥下機能回復体制加算 2                            |
|  | がん患者リハビリテーション料  |
|  | リンパ浮腫複合的治療料   |
|  | 歯科口腔リハビリテーション料 2  |
|  | 経頭蓋磁気刺激療法   |
| リハビリテーション  | 精神科作業療法   |
|  | 抗精神病特定薬剤治療指導管理料（治療抵抗性統合失調症治療指導管理料に限る。）                    |
|  | 医療保護入院等診療料  |
|  | 医科点数表第 2 章第 9 部処置の通則の 5 に掲げる処置の休日加算 1                     |
|  | 医科点数表第 2 章第 9 部処置の通則の 5 に掲げる処置の時間外加算 1                    |
|  | 医科点数表第 2 章第 9 部処置の通則の 5 に掲げる処置の深夜加算 1                     |
|  | 静脈圧迫処置（慢性静脈不全に対するもの）                                      |
|  | 硬膜外自家血注入  |
|  | エタノールの局所注入（甲状腺）   |
|  | エタノールの局所注入（副甲状腺）  |
| 精神科専門療法  | 人工腎臓  |
|  | 導入期加算 3 及び腎代替療法実績加算                                       |
|  | 透析液水質確保加算及び慢性維持透析濾過加算                                     |
|  | 移植後抗体関連型拒絶反応治療における血漿交換療法                                  |
|  | 磁気による膀胱等刺激法   |
|  | CAD/CAM 冠及び CAD/CAM インレー                                  |
|  | 歯科技工加算 1 及び 2   |
|  | クラウン・ブリッジ維持管理料  |
|  | センチネルリンパ節加算   |
|  | 自家脂肪注入  |
| 処置   | 組織拡張器による再建手術（乳房（再建手術）の場合に限る。）                             |
|  | 四肢・軀幹部悪性腫瘍手術及び骨悪性腫瘍手術の注に掲げる処理骨再建加算                        |
|  | 骨移植術（軟骨移植術を含む。）（自家培養軟骨移植術に限る。）                            |
|  | 椎間板内静脈注入療法  |
|  | 腫瘍脊椎骨全摘術  |
|  | 内視鏡下脳腫瘍生検術及び内視鏡下脳腫瘍摘出術                                    |
|  | 脳刺激装置植込術及び脳刺激装置交換術  |
|  | 脊髄刺激装置植込術及び脊髄刺激装置交換術                                      |
|  | 癒着性骨髄くも膜炎手術（骨髄くも膜剥離操作を行うもの）                               |
|  | 仙骨神経刺激装置植込術及び仙骨神経刺激装置交換術（過活動膀胱）                           |
| 歯冠修復及び欠損補綴   | 角結膜悪性腫瘍切除術  |
|  | 角膜移植術（内皮移植加算）   |
|  | 羊膜移植術   |
|  | 緑内障手術（緑内障治療用インプラント挿入術（プレートのあるもの））                         |
|  | 緑内障手術（緑内障手術（流出路再建術（眼内法）及び水晶体再建術併用眼内ドレーン挿入術））              |
|  | 緑内障手術（濾過器再建術（needle 法））                                   |
|  | 網膜付着組織を含む硝子体切除術（眼内内視鏡を用いるもの）                              |
|  | 網膜再建術   |
|  | 経外耳道的内視鏡下鼓室形成術  |
|  | 人工中耳植込術   |
| 手術   | 植込型骨導補聴器（直接振動型）植込術、人工内耳植込術、植込型骨導補聴器移植術及び植込型骨導補聴器交換術       |
|  | 耳管用補綴材挿入術   |
|  | 内視鏡下鼻・副鼻腔手術 V 型（拡大副鼻腔手術）及び経鼻内視鏡下鼻副鼻腔悪性腫瘍手術（頭蓋底郭清、再建を伴うもの） |
|  | 鏡視下咽頭悪性腫瘍手術（軟口蓋悪性腫瘍手術を含む。）                                |
|  | 内喉頭筋内注入術（ボツリヌス毒素によるもの）                                    |
|  | 鏡視下喉頭悪性腫瘍手術   |
|  | 上顎骨形成術（骨移動を伴う場合に限る。）（歯科）、下顎骨形成術（骨移動を伴う場合に限る。）（歯科）         |
|  | 乳がんセンチネルリンパ節加算 2 及びセンチネルリンパ節生検（単独）                        |
|  | 乳腺悪性腫瘍手術（乳輪温存乳房切除術（腋窩郭清を伴わないもの）及び乳輪温存乳房切除術（腋窩郭清を伴うもの））    |
|  | ゲル充填人工乳房を用いた乳房再建術（乳房切除後）                                  |
| 胸腔鏡下拡大胸腺摘出術（内視鏡手術用支援機器を用いる場合）                              |   |
| 胸腔鏡下縦隔悪性腫瘍手術（内視鏡手術用支援機器を用いる場合）                             |   |
| 胸腔鏡下良性縦隔腫瘍手術（内視鏡手術用支援機器を用いる場合）                             |   |
| 胸腔鏡下肺悪性腫瘍手術（区域切除で内視鏡手術用支援機器を用いる場合）                         |   |
| 胸腔鏡下肺悪性腫瘍手術（肺葉切除又は 1 肺葉を超えるもので内視鏡手術用支援機器を用いる場合）            |   |
| 胸腔鏡下肺悪性腫瘍手術（気管支形成を伴う肺切除）                                   |   |
| 胸腔鏡下食道悪性腫瘍手術（内視鏡手術用支援機器を用いる場合）                             |   |
| 食道縫合術（穿孔、損傷）（内視鏡によるもの）、内視鏡下胃、十二指腸穿孔瘻孔閉鎖術、胃瘻閉鎖術（内視鏡によるもの）、等 |   |

| 診療区分  | 施設基準の種類   |
|---|---|
| 検査  | 経皮的冠動脈形成術（特殊カテーテルによるもの）   |
|   | 胸腔鏡下弁形成術  |
|   | 胸腔鏡下弁置換術  |
|   | 経カテーテル弁置換術（経心尖大動脈弁置換術及び経皮的大動脈弁置換術）  |
|   | 経皮的僧帽弁クリップ術   |
|   | 不整脈手術左心耳閉鎖術（胸腔鏡下によるもの）  |
|   | 不整脈手術左心耳閉鎖術（経カテーテルの手術によるもの）   |
|   | 経皮的中隔心筋橋形成術   |
|   | ペースメーカー移植術及びペースメーカー交換術  |
|   | ペースメーカー移植術及びペースメーカー交換術（リードレスペースメーカー）  |
| 画像診断  | 両心室ペースメーカー移植術（経静脈電極の場合）及び両心室ペースメーカー交換術（経静脈電極の場合）                            |
|   | 植込型除細動器移植術（経静脈リードを用いるもの又は皮下植込型リードを用いるもの）、植込型除細動器交換術（その他のもの）及び経静脈電極除去術       |
|   | 両室ペースシング機能付き植込型除細動器移植術（経静脈電極の場合）及び両室ペースシング機能付き植込型除細動器交換術（経静脈電極の場合）          |
|   | 大動脈バルーンパンピング法（IABP 法）   |
|   | 経皮的循環補助法（ポンプカテーテルを用いたもの）  |
|   | 補助人工心臓  |
|   | 腹腔鏡下リンパ節群郭清術（側方）  |
|   | 内視鏡的逆流防止結腸切除術   |
|   | 腹腔鏡下胃切除術（単経切除術（内視鏡手術用支援機器を用いる場合））及び腹腔鏡下胃切除術（悪性腫瘍手術（内視鏡手術用支援機器を用いるもの））       |
|   | 腹腔鏡下膵門副胃切除術（単経切除術（内視鏡手術用支援機器を用いる場合））及び腹腔鏡下膵門副胃切除術（悪性腫瘍手術（内視鏡手術用支援機器を用いるもの）） |
| 手術  | 腹腔鏡下胃全摘術（単経全摘術（内視鏡手術用支援機器を用いる場合））及び腹腔鏡下胃全摘術（悪性腫瘍手術（内視鏡手術用支援機器を用いるもの））       |
|   | バルーン閉塞下逆行性経静脈的塞栓術   |
|   | 腹腔鏡下胆嚢悪性腫瘍手術（胆嚢床切除を伴うもの）  |
|   | 胆管悪性腫瘍手術（膵頭十二指腸切除及び肝切除（葉以上）を伴うものに限る。）                                       |
|   | 腹腔鏡下肝切除術  |
|   | 腹腔鏡下肝切除術（内視鏡手術用支援機器を用いる場合）  |
|   | 生体部分肝移植術  |
|   | 腹腔鏡下胆嚢摘出術   |
|   | 腹腔鏡下胆嚢体部腫瘍切除術   |
|   | 腹腔鏡下胆嚢体部腫瘍切除術（内視鏡手術用支援機器を用いる場合）   |
| 腹腔鏡下胆嚢体部腫瘍切除術   |   |
| 腹腔鏡下胆嚢体部腫瘍切除術（内視鏡手術用支援機器を用いる場合）                                     |   |
| 早期悪性腫瘍大腸結腸下層剥離術   |   |
| 内視鏡的小腸ポリープ切除術   |   |
| 腹腔鏡下副腎摘出術（内視鏡手術用支援機器を用いるもの）及び腹腔鏡下副腎腫瘍腫瘍摘出術（褐色細胞腫）（内視鏡手術用支援機器を用いるもの） |   |
| 腹腔鏡下直腸切除・切断術（切除術、低位前方切除術及び切断術に限る。）（内視鏡手術用支援機器を用いる場合）                |   |
| 腹腔鏡下腎悪性腫瘍手術（内視鏡手術用支援機器を用いるもの）及び腹腔鏡下尿管悪性腫瘍手術（内視鏡手術用支援機器を用いるもの）       |   |
| 腹腔鏡下腎盂形成手術（内視鏡手術用支援機器を用いる場合）  |   |
| 同種死体腎移植術  |   |
| 生体腎移植術  |   |
| 膀胱水圧拡張術及びハナナ型間質性膀胱炎手術（経尿道）  |   |
| 腹腔鏡下膀胱悪性腫瘍手術（内視鏡手術用支援機器を用いる場合）                                      |   |
| 腹腔鏡下膀胱悪性腫瘍手術  |   |
| 人工尿道括約筋植込・置換術   |   |
| 膀胱頸部形成術（膀胱頸部吊上術以外）、埋没陰茎手術及び陰囊水腫手術（鼠径部切開によるもの）                       |   |
| 精巣内精子採取術  |   |
| 腹腔鏡下前立腺悪性腫瘍手術（内視鏡手術用支援機器を用いるもの）                                     |   |
| 腹腔鏡下仙骨腫固定術  |   |
| 腹腔鏡下仙骨腫固定術（内視鏡手術用支援機器を用いる場合）  |   |
| 腹腔鏡下降式子宮全摘術（内視鏡手術用支援機器を用いる場合）                                       |   |
| 腹腔鏡下子宮悪性腫瘍手術（子宮体がんに対して内視鏡手術用支援機器を用いる場合）                             |   |
| 腹腔鏡下子宮悪性腫瘍手術（子宮体がんに限る。）   |   |
| 腹腔鏡下子宮頸部摘出術   |   |
| 内視鏡的胎盤吻合血管レーザー焼灼術   |   |
| 胎児開腔・毛糸状シヤント術   |   |
| 胎児輸血術及び臍帯穿刺   |   |
| 体外式型人工肺管理料  |   |
| 医科点数表第 2 章第 10 部手術の通則の 12 に掲げる手術の休日加算 1                             |   |
| 医科点数表第 2 章第 10 部手術の通則の 12 に掲げる手術の時間外加算 1                            |   |
| 医科点数表第 2 章第 10 部手術の通則の 12 に掲げる手術の深夜加算 1                             |   |
| 医科点数表第 2 章第 10 部手術の通則の 16 に掲げる手術                                    |   |
| 医科点数表第 2 章第 10 部手術の通則の 19 に掲げる手術（遺伝性乳癌卵巣癌症候群患者に対する乳房切除術に限る。）        |   |
| 医科点数表第 2 章第 10 部手術の通則の 19 に掲げる手術（遺伝性乳癌卵巣癌症候群患者に対する子宮付属器腫瘍摘出術）       |   |
| 輸血管理料 I   |   |
| 輸血適正使用加算  |   |
| コーディネート体制充実加算   |   |
| 人工肛門・人工膀胱造設術前処置加算   |   |
| 胃瘻造設時嚥下機能評価加算   |   |
| 歯周組織再生誘導手術  |   |
| 広範囲顎骨支持型装置埋入手術  |   |
| 麻酔管理料（I）  |   |
| 麻酔管理料（II）   |   |
| 放射線   | 放射線治療専任加算   |
| 放射線   | 外來放射線治療加算   |
| 放射線   | 高エネルギー放射線治療   |
| 放射線   | 一回線量増加加算  |
| 放射線   | 強度変調放射線治療（IMRT）   |
| 放射線   | 画像誘導放射線治療（IGRT）   |
| 放射線   | 体外照射呼吸性移動対策加算   |
| 放射線   | 定位放射線治療   |
| 放射線   | 定位放射線治療呼吸性移動対策加算  |
| 放射線   | 画像誘導密封小線源治療加算   |
| 病理  | 保険医療機関間の連携による病理診断   |
|   | 保険医療機関間の連携におけるデジタル病理画像による術中迅速病理組織標本作製                                       |
|   | デジタル病理画像による病理診断   |
|   | 病理診断管理加算 1  |
|   | 悪性腫瘍病理組織標本加算  |
|   | 口腔病理診断管理加算 1  |
|   | 臨床研修病院入院診療加算  |
|   | 臨床研修病院入院診療加算（歯科）  |
|   | 妊産婦緊急搬送入院加算   |
|   | 超重症児（者）入院診療加算・準重症児（者）入院診療加算   |
| がん診療連携拠点病院加算  |   |
| 心臓ペースメーカー指導管理料の注 4 に掲げる植込型除細動器移行期加算                                 |   |
| 高度難聴指導管理料   |   |
| アレルギー性鼻炎免疫療法治療管理料   |   |
| がん治療連携管理料   |   |
| 外來がん患者在宅連携指導料   |   |
| がんゲノムプロファイリング評価提供料  |   |
| 造血腫瘍遺伝子検査   |   |
| 細菌核酸・薬剤耐性遺伝子同時検出  |   |
| クロストジロイデス・デフィシルのトキシン B 遺伝子検出  |   |
| 植込型心電図検査  |   |
| 大腸 CT 撮影加算  |   |
| 廃用症候群リハビリテーション料 1   |   |
| 一酸化窒素吸入療法   |   |
| 植込型心電図記録計移植術及び植込型心電図記録計摘出術  |   |
| 経皮的大動脈遮断術   |   |
| ダメージコントロール手術  |   |
| 個別栄養食事管理加算（緩和ケア診療加算）  |   |
| 医科点数表第 2 章第 10 部手術の通則 5 及び 6（医科点数表第 2 章第 9 部手術の通則 4 を含む）に掲げる手術      |   |
| 経皮的冠動脈形成術   |   |
| 経皮的冠動脈ステント留置術   |   |

医科点数表第2章第10部手術の通則の5及び6（歯科点数表第2章第9部の手術の通則4を含む。）掲げる手術

令和5年1月～令和5年12月 Results of 2023

|  |       |
|--|-------|
| 頭蓋内腫瘍摘出術、頭蓋内腫瘍摘出術、経鼻的下垂体腫瘍摘出術、脳動脈瘤被包術<br>脳動脈瘤流入血管クリッピング、脳動脈瘤頸部クリッピング<br>広範囲頭蓋底腫瘍切除・再建術、機能的定位脳手術、顕微鏡使用によるてんかん手術<br>脳刺激装置植込術（頭蓋内電極植込術を含む。）<br>脊髄刺激装置植込術、脊髄刺激装置交換術及び脳神経手術（開頭して行うもの） | 76 例  |
| 黄斑下手術、硝子体茎頭微鏡下離断術、増殖性硝子体網膜症手術<br>眼窩内腫瘍摘出術（表在性）、眼窩内腫瘍摘出術（深在性）、眼窩悪性腫瘍手術<br>眼窩内異物除去術（表在性）、眼窩内異物除去術（深在性）、眼筋移動術<br>毛様体腫瘍切除術及び脈絡膜腫瘍切除術   | 476 例 |
| 鼓室形成手術、内耳窓閉鎖術、経耳的聴神経腫瘍摘出術及び経迷路の内耳道開放術  | 36 例  |
| 肺悪性腫瘍手術、胸腔鏡下肺悪性腫瘍手術、肺切除術、胸壁悪性腫瘍摘出術<br>膿胸膿膜、胸膜肺底切除術（通常のもの）と胸腔鏡下のもの）<br>胸膜外肺皮剥皮術、胸腔鏡下膿胸腔搔爬術、膿胸腔有茎筋肉弁充填術、膿胸腔有茎大網充填術<br>胸郭形成手術（膿胸手術の場合）及び気管支形成手術                                     | 146 例 |
| 経皮的カテーテル心筋焼灼術、肺静脈隔離術   | 226 例 |
| 靭帯断裂形成手術、靭帯断裂形成手術（関節鏡下）、観血的関節授動術、関節鏡下関節授動術<br>骨悪性腫瘍手術及び脊椎、骨盤悪性腫瘍手術   | 36 例  |
| 水頭症手術、髄液シャント抜去術<br>脳血管内手術及び経皮的脳血管形成術   | 140 例 |
| 涙嚢鼻腔吻合術、鼻副鼻腔悪性腫瘍手術及び上咽頭悪性腫瘍手術  | 30 例  |
| 尿道下裂形成手術、陰茎形成術、前立腺悪性腫瘍手術、尿道上裂形成手術<br>尿道形成手術、経皮的尿路結石除去術、経皮的腎盂腫瘍切除術<br>膀胱単純摘除術及び膀胱悪性腫瘍手術（経尿道的な手術を除く。）  | 13 例  |
| 角膜移植術  | 69 例  |
| 腹腔鏡下胆嚢悪性腫瘍手術（胆嚢床切除を伴うもの）、肝切除術、腹腔鏡下肝切除術、<br>移植用部分肝採取術（生体）（腹腔鏡によるもの）、膵体尾部腫瘍切除術、腹腔鏡下膵頭部腫瘍切除術、<br>膵頭部腫瘍切除術、骨盤内臓全摘術、胆管悪性腫瘍手術、肝門部胆管悪性腫瘍手術及び副腎悪性腫瘍手術                                    | 128 例 |
| 子宮付属器悪性腫瘍手術（両側）、卵管鏡下卵管形成術、腔鏡悪性腫瘍手術、造腔術<br>腔閉鎖症術（拡張器利用によるものを除く。）、女子外性器悪性腫瘍手術及び子宮鏡下子宮内膜焼灼術   | 26 例  |
| 顔面神経麻痺形成手術、上顎骨形成手術<br>頬骨変形治癒骨折矯正術及び顔面多発骨折観血的手術   | 40 例  |
| 耳下腺悪性腫瘍手術、上顎骨悪性腫瘍手術、喉頭・下咽頭悪性腫瘍手術<br>舌悪性腫瘍手術及び口腔・顎・顔面悪性腫瘍切除術  | 27 例  |
| バセドウ甲状腺全摘（亜全摘）術（両葉）  | 0 例   |
| 自家遊離複合組織移植術（顕微鏡下血管柄付きのもの）、神経血管柄付植皮術（手・足）<br>母指化手術及び指移植手術   | 17 例  |
| 内反足手術及び先天性気管狭窄症手術  | 0 例   |
| 食道切除再建術、食道腫瘍摘出術（開胸又は開腹手術、腹腔鏡、縦隔鏡下又は胸腔鏡下）<br>食道悪性腫瘍手術（単に切除のみのもの）、食道悪性腫瘍手術（消化管再建手術を併施）<br>食道切除後2次的再建術、食道裂孔ヘルニア手術及び腹腔鏡下食道裂孔ヘルニア手術   | 6 例   |
| 移植用腎採取術（生体）、腹腔鏡下移植用腎採取術（生体）<br>同種死体腎移植術及び生体腎移植術  | 29 例  |

|   |       |
|---|-------|
| 胸腔鏡下交感神経節切除術（両側）、漏斗胸手術（胸腔鏡によるもの）、胸腔鏡下試験開胸術<br>胸腔鏡下試験切除術、胸腔鏡下胸管結紮術（乳糜胸手術）、胸腔鏡下縦隔切開術<br>胸腔鏡下拡大胸腺摘出術、胸腔鏡下縦隔悪性腫瘍手術、胸腔鏡下肺切除術<br>胸腔鏡下良性縦隔腫瘍手術、胸腔鏡下良性胸壁腫瘍手術、胸腔鏡下肺縫縮術、胸腔鏡下食道憩室切除術<br>腹腔鏡下食道憩室切除術、腹腔鏡下先天性食道閉鎖症根治手術、胸腔鏡下食道悪性腫瘍手術<br>縦隔鏡下食道悪性腫瘍手術、腹腔鏡下食道アカラシア形成手術、腹腔鏡下食道静脈瘤手術（胃上部血行遮断術）<br>胸腔鏡下（腹腔鏡下を含む。）横隔膜縫合術、胸腔鏡下心膜開窓術、<br>不整脈手術（左心耳閉鎖術（胸腔鏡下によるものに限る。）に限る。）、腹腔鏡下骨盤内リンパ節群郭清術（骨盤及び側方に限る。）<br>腹腔鏡下ヘルニア手術、腹腔鏡下鼠径ヘルニア手術（両側）、腹腔鏡下試験開腹術、腹腔鏡下試験切除術<br>腹腔鏡下汎発性腹膜炎手術、腹腔鏡下大網、腸間膜、後腹膜腫瘍摘出術、腹腔鏡下胃<br>十二指腸潰瘍穿孔縫合術、腹腔鏡下胃吊上げ固定術（胃下垂症手術）、胃捻転症手術<br>腹腔鏡下胃局所切除術、腹腔鏡下胃切除術、腹腔鏡下噴門側胃切除術、腹腔鏡下胃全摘術<br>腹腔鏡下食道下部迷走神経切断術（幹迷切）、腹腔鏡下食道下部迷走神経選択的切除術<br>腹腔鏡下胃腸吻合術、腹腔鏡下幽門形成術、腹腔鏡下噴門形成術、腹腔鏡下食道噴門部縫縮術<br>腹腔鏡下胆管切開結石摘出術、腹腔鏡下胆嚢摘出術、腹腔鏡下総胆管拡張症手術、腹腔鏡下肝嚢胞切開術<br>腹腔鏡下脾摘出術、腹腔鏡下腸管癒着剥離術、腹腔鏡下腸重積症整復術、腹腔鏡下小腸切除術<br>腹腔鏡下虫垂切除術、腹腔鏡下結腸切除術、腹腔鏡下結腸悪性腫瘍切除術<br>腹腔鏡下人工肛門造設術、腹腔鏡下腸瘻、虫垂瘻造設術、腹腔鏡下腸閉鎖症手術<br>腹腔鏡下腸回転異常症手術、腹腔鏡下先天性巨大結腸症手術、腹腔鏡下直腸切除・切断術<br>腹腔鏡下直腸脱手術、腹腔鏡下鎖肛手術（腹会陰、腹仙骨式）、腹腔鏡下副腎摘出術<br>腹腔鏡下副腎髄質腫瘍摘出術（褐色細胞腫）、腹腔鏡下副腎悪性腫瘍手術<br>腹腔鏡下腎部分切除術、腹腔鏡下腎嚢胞切除縮小術、腔鏡下腎嚢胞切除術<br>腹腔鏡下腎摘出術、腹腔鏡下腎（尿管）悪性腫瘍手術、腹腔鏡下腎盂形成手術<br>腹腔鏡下移植用腎採取術（生体）、腹腔鏡下膀胱部分切除術、腹腔鏡下膀胱脱手術<br>腹腔鏡下尿膜管摘出術、腹腔鏡下膀胱内手術、腹腔鏡下尿失禁手術<br>腹腔鏡下内精巣静脈結紮術、腹腔鏡下腹腔内停留精巣陰嚢内固定術<br>腹腔鏡下造腔術、腹腔鏡下子宮内膜症病巣除去術、腹腔鏡下子宮筋腫摘出（核出）術<br>腹腔鏡下子宮腔上部切断術、腹腔鏡下腔式子宮全摘術、腹腔鏡下広靭帯内腫瘍摘出術<br>子宮付属器癒着剥離術（両側）（腹腔鏡によるもの）、卵巣部分切除術（腔式を含む。）（腹腔鏡によるもの）<br>卵管結紮術（腔式を含む。）（両側）（腹腔鏡によるものに限る。）、卵管口切開術（腹腔鏡によるもの）<br>腹腔鏡下多嚢胞性卵巣焼灼術、子宮付属器腫瘍摘出術（両側）（腹腔鏡によるもの）、卵管全摘除術<br>卵管腫瘍全摘除術、子宮卵管留血腫手術（両側）（腹腔鏡によるもの）、腹腔鏡下卵管形成術<br>子宮外妊娠手術（腹腔鏡によるもの）、性腺摘出術（腹腔鏡によるもの） | 823 例 |
| 人工関節置換術   | 204 例 |
| 1歳未満の乳児に対する先天性食道閉鎖症根治手術、胸腹裂孔ヘルニア手術<br>腹腔鏡下先天性食道閉鎖症根治手術、単心室症又は三尖弁閉鎖症手術（心室中隔造成術）<br>大血管転位症手術、左心低形成症候群手術（ノルウッド手術）、先天性胆道閉鎖症手術、肝切除術<br>鎖肛手術（仙骨会陰式及び腹会陰式並びに腹仙骨式）、仙尾部奇形腫手術<br>副腎悪性腫瘍手術及び腎（尿管）悪性腫瘍手術  | 1 例   |
| ペースメーカー移植術及びペースメーカー交換術  | 67 例  |
| 冠動脈、大動脈バイパス移植術（人工心肺を使用しないものを含む。）及び体外循環を要する手術  | 283 例 |
| 経皮的冠動脈形成術   |       |
| 急性心筋梗塞に対するもの  | 35 例  |
| 不安定狭心症に対するもの  | 17 例  |
| その他のもの  | 141 例 |
| 経皮的冠動脈粥腫切除術   |       |
| 経皮的冠動脈ステント留置術   |       |
| 急性心筋梗塞に対するもの  | 36 例  |
| 不安定狭心症に対するもの  | 16 例  |
| その他のもの  | 155 例 |

## 08 国際交流 International Exchange

### 外国人留学生数 Number of International Students

令和6年5月1日現在 As of May 1, 2024

| 国・地域<br>区分            | 学部学生<br>Undergraduate Students |         | 大学院生<br>Graduate Students |         | 研究生<br>Research Students |         |
|-----------------------|--------------------------------|---------|---------------------------|---------|--------------------------|---------|
|                       | 国費                             | 私費      | 国費                        | 私費      | 国費                       | 私費      |
|                       | Governmental                   | Private | Governmental              | Private | Governmental             | Private |
| 中国<br>China           |                                |         |                           | 5       |                          |         |
| ミャンマー<br>Myanmar      |                                |         |                           | 1       |                          |         |
| インド<br>India          |                                |         |                           | 2       |                          |         |
| バングラデシュ<br>Bangladesh |                                |         | 2                         | 1       | 1                        |         |
| 合計<br>Total           | 0                              | 0       | 2                         | 9       | 1                        | 0       |

### 国際交流協定 International Academic Exchange Agreements

| 学部間<br>Between faculties | 機関名<br>Overseas Institutes                                  | 国名<br>Country  | 協定締結日<br>Date of Agreement       |
|--------------------------|---|--|----------------------------------|
|                          |   | マヒドン大学看護学部<br>Faculty of Nursing, Mahidol University | タイ<br>Thailand                   |
|                          | 大連医科大学<br>Dalian Medical University                         | 中国<br>China  | 平成18年12月14日<br>December 14, 2006 |
|                          | 国立台湾大学医学院<br>National Taiwan University College of Medicine | 台湾<br>Taiwan   | 平成21年4月1日<br>April 1, 2009       |
|                          | カザン医科大学<br>Kazan State Medical University                   | ロシア<br>Russia  | 平成24年12月17日<br>December 17, 2012 |
|                          | シティ・オブ・ホープ<br>City of Hope                                  | アメリカ合衆国<br>United States of America                  | 平成29年8月1日<br>August 1, 2017      |
|                          | 済州漢拏大学 (チェジュハラ大学)<br>Cheju Halla University                 | 大韓民国<br>South Korea                                  | 令和元年6月5日<br>June 5, 2019         |
|                          | ニューファンドランドメモリアル大学<br>Memorial University of Newfoundland    | カナダ<br>Canada  | 令和元年7月5日<br>July 5, 2019         |
|                          | 香港大学<br>The University of Hong Kong                         | 中国<br>China  | 令和4年11月23日<br>November 23, 2022  |

## 09 解剖体数 Number of Cadavers and Autopsies

### 解剖体数 Number of Cadavers and Autopsies

| 区分                            | 年度            | 平成29年度<br>2017                | 平成30年度<br>2018 | 令和元年度<br>2019 | 令和2年度<br>2020 | 令和3年度<br>2021 | 令和4年度<br>2022 | 令和5年度<br>2023 |
|-------------------------------|---------------|-------------------------------|----------------|---------------|---------------|---------------|---------------|---------------|
|                               |               | 正常解剖体<br>Systematical Anatomy | 83             | 48            | 47            | 48            | 71            | 52            |
| 病理解剖体<br>Pathological Anatomy | 院内<br>Inside  | 36                            | 21             | 15            | 5             | 16            | 23            | 21            |
|                               | 院外<br>Outside | 11                            | 6              | 13            | 4             | 8             | 8             | 5             |
| 剖検率<br>Autopsy Rate           |               | 14.9%                         | 11.9%          | 6.0%          | 2.2%          | 8.5%          | 8.5%          | 9.0%          |

## 10 科学研究費助成事業採択件数 Grant-in-Aid for Scientific Research

### 科学研究費助成事業採択件数 Grant-in-Aid for Scientific Research

令和6年5月1日現在 As of May 1, 2024

| 項目  | 年度  | 令和3年度実績<br>2021   |                         | 令和4年度実績<br>2022            |                         | 令和5年度実績<br>2023            |                         | 令和6年度実績<br>2024            |                         |
|---|-----|---|-------------------------|----------------------------|-------------------------|----------------------------|-------------------------|----------------------------|-------------------------|
|   |     | 採択件数<br>Number of Adoption  | 交付金額<br>Amount of money | 採択件数<br>Number of Adoption | 交付金額<br>Amount of money | 採択件数<br>Number of Adoption | 交付金額<br>Amount of money | 採択件数<br>Number of Adoption | 交付金額<br>Amount of money |
|   |     | 新学術領域研究 (研究領域提案型)<br>(公募研究)<br>Grant-in-Aid for Scientific Research on Innovative Areas | 3                       | 7,300                      | 3                       | 3,800                      | 0                       | 0                          | 0                       |
| 基盤研究 (S)<br>Grant-in-Aid for Scientific Research (S)                  | 0   | 0   | 0                       | 0                          | 0                       | 0                          | 0                       | 0                          |                         |
| 基盤研究 (A)<br>Grant-in-Aid for Scientific Research (A)                  | 2   | 14,600  | 2                       | 14,100                     | 2                       | 14,600                     | 2                       | 14,100                     |                         |
| 基盤研究 (B)<br>Grant-in-Aid for Scientific Research (B)                  | 16  | 58,400  | 15                      | 55,150                     | 19                      | 87,400                     | 16                      | 59,200                     |                         |
| 基盤研究 (C)<br>Grant-in-Aid for Scientific Research (C)                  | 140 | 115,600   | 143                     | 126,200                    | 152                     | 137,800                    | 125                     | 134,000                    |                         |
| 挑戦的研究 (萌芽)<br>Challenging Research (Exploratory)                      | 4   | 2,600   | 5                       | 8,200                      | 5                       | 6,900                      | 2                       | 3,100                      |                         |
| 挑戦的研究 (開拓)<br>Challenging Research (Pioneering)                       | 0   | 0   | 0                       | 0                          | 0                       | 0                          | 0                       | 0                          |                         |
| 若手研究<br>Early-Career Scientists                                       | 57  | 50,400  | 61                      | 55,800                     | 55                      | 72,000                     | 49                      | 57,500                     |                         |
| 若手研究 (B)<br>Grant-in-Aid for Early-Career Scientists (B)              | 1   | 0   | 0                       | 0                          | 0                       | 0                          | 0                       | 0                          |                         |
| 研究活動スタート支援<br>Grant-in-Aid for Research Activity Start-up             | 5   | 5,800   | 7                       | 6,800                      | 3                       | 3,000                      | 2                       | 2,200                      |                         |
| 学術変革領域研究 (A) (公募研究)<br>Grant-in-Aid for Transformative Research Areas | 0   | 0   | 0                       | 0                          | 3                       | 12,000                     | 3                       | 12,000                     |                         |
| 合計<br>Total   | 228 | 254,700   | 236                     | 270,050                    | 239                     | 333,700                    | 199                     | 282,100                    |                         |

単位：千円 Unit:1,000yen

## 11 医学部図書館 Medical Library

### 医学部図書館 Medical Library

令和6年3月31日現在 As of March 31, 2024

| 図書(冊)<br>Books |               |             | 雑誌(種)<br>Journals |                |             |
|----------------|---------------|-------------|-------------------|----------------|-------------|
| 和書<br>Japanese | 洋書<br>Foreign | 合計<br>Total | 和雑誌<br>Japanese   | 洋雑誌<br>Foreign | 合計<br>Total |
| 90,229         | 69,670        | 159,899     | 1,930             | 2,126          | 4,056       |

# 12 土地・建物 Campus and Building

## 敷地の面積 Campus Area

令和6年5月1日現在 As of May 1, 2024

| 区分<br>Classification                           | 面積 (㎡)<br>Area |
|--|----------------|
| 医学部<br>Faculty of Medicine and Health Sciences | 54,851         |
| 附属病院<br>University Hospital                    | 53,777         |
| 運動場<br>Athletic Facilities                     | 16,178         |
| 宿舎<br>Dormitory                                | 6,114          |
| 合計<br>Total                                    | 130,920        |

## 建物の面積 Building Area

令和6年5月1日現在 As of May 1, 2024

### ■医学部 Faculty of Medicine and Health Sciences

| 施設名<br>Facilities  | 構造<br>Construction | 建面積 (㎡)<br>Building Area | 延面積 (㎡)<br>Total Floor Area |
|--|--------------------|--------------------------|-----------------------------|
| 医学部本館<br>Administration and Basic Science Building   | SRC6               | 1,008                    | 5,207                       |
| 基礎研究棟<br>Basic Science Building  | SRC6               | 1,015                    | 5,067                       |
| 臨床研究棟<br>Clinical Science Building   | SRC10              | 1,090                    | 9,274                       |
| 医学部図書館<br>Medical Library  | RC2                | 1,118                    | 1,952                       |
| 臨床実験施設 (生命科学実験施設・RI 実験施設)<br>Clinical Science Building (Institute of Life Science and Medicine, Radioisotope Research and Education) | SRC6               | 1,485                    | 5,086                       |
| 講義棟 A<br>Lecture Halls A   | RC2                | 312                      | 518                         |
| 講義棟 B<br>Lecture Halls B   | RC4                | 413                      | 1,213                       |
| 講義棟 C<br>Lecture Halls C   | RC2                | 900                      | 1,657                       |
| 実習棟 A<br>Laboratory Building A   | RC4                | 572                      | 2,223                       |
| 実習棟 B<br>Laboratory Building B   | RC2                | 688                      | 684                         |
| 福利厚生施設棟 (医心館)<br>Welfare Facilities (ISHINKAN)   | RC2                | 798                      | 1,412                       |
| 記念会館 (霜仁会館)<br>Memorial Hall (SOJINKAIKAN)   | S3                 | 330                      | 627                         |
| 共同研究棟<br>Community Research Building   | SR6                | 737                      | 3,492                       |
| 納骨堂<br>Charnel House   | RC1                | 17                       | 17                          |
| 体育館<br>Gymnasium   | RS1                | 1,129                    | 1,062                       |
| 学生部室<br>Club House   | S1                 | 346                      | 325                         |
| 学友会館<br>Student Hall   | S1                 | 394                      | 361                         |
| 車庫<br>Garage   | RC2                | 179                      | 321                         |
| 資料管理棟<br>Administration Building for Materials   | RC1                | 88                       | 88                          |
| ガスガバナー庫<br>Gas Governor House  | B1                 | 24                       | 24                          |
| 消火ポンプ室<br>Pump Room  | R1                 | 5                        | 5                           |
| 総合研究棟 A (医修館)<br>Research and Education Building A (ISHUKAN)   | RC5                | 813                      | 3,929                       |
| 総合研究棟 B (医明館)<br>Research and Education Building B (IMEIKAN)   | SRC8               | 877                      | 6,441                       |
| 総合研究棟 C<br>Research and Education Building C   | RC7                | 964                      | 5,075                       |
| 小計<br>Subtotal   |                    | 15,302                   | 56,060                      |

| 施設名<br>Facilities   | 構造<br>Construction | 建面積 (㎡)<br>Building Area | 延面積 (㎡)<br>Total Floor Area |
|---|--------------------|--------------------------|-----------------------------|
| 保健学科研究棟<br>Research Building for School of Health Sciences            | RC4                | 695                      | 2,303                       |
| 保健学科第二研究棟<br>Research Building for School of Health Sciences (second) | RC4                | 986                      | 3,096                       |
| 小計<br>Subtotal  |                    | 1,681                    | 5,399                       |
| 合計<br>Total   |                    | 16,983                   | 61,459                      |

### ■附属病院 University Hospital

| 施設名<br>Facilities                                  | 構造<br>Construction  | 建面積 (㎡)<br>Building Area | 延面積 (㎡)<br>Total Floor Area |        |
|--|---|--------------------------|-----------------------------|--------|
| 診療関係棟<br>Outpatient and Central Clinical Buildings | C棟 (外来診療棟)<br>Building C (Outpatient Clinical Building)                       | SRC4                     | 3,380                       | 10,697 |
|  | C棟 (第1中央診療棟)<br>Building C (1st Central Clinical Building)                    | RC3                      | 1,082                       | 3,041  |
|  | C棟 (第2中央診療棟)<br>Building C (2nd Central Clinical Building)                    | RC4                      | 1,853                       | 6,018  |
|  | C棟 (新中央診療棟)<br>Building C (Central Clinical Building)                         | RC5                      | 2,425                       | 7,754  |
|  | C棟 (放射線治療棟)<br>Building C (Radiation Oncology Building)                       | RC2                      | 1,075                       | 1,167  |
|  | C棟 (MR (磁気共鳴) 棟)<br>Building C (Magnetic Resonance Building)                  | S1                       | 619                         | 615    |
| 小計<br>Subtotal                                     |   | 10,434                   | 29,292                      |        |
| 病棟関係棟<br>Inpatient Buildings                       | B棟 (第1病棟)<br>Building B (Inpatient Building I)                                | SRC10/-1                 | 4,027                       | 27,979 |
|  | A棟<br>Building A  | SRC14/-1                 | 4,830                       | 34,529 |
| 小計<br>Subtotal                                     |   | 8,857                    | 62,508                      |        |
| 管理関係棟<br>Administration and Maintenance Buildings  | 特高受変電棟<br>High Voltage Transformer Building                                   | RC2                      | 568                         | 795    |
|  | エネルギーセンター<br>Energy Center  | RC2                      | 915                         | 1,257  |
|  | ポンプ室<br>Pump Room   | S1                       | 110                         | 110    |
|  | ポンプ室<br>Pump Room   | RC1                      | 8                           | 8      |
|  | ボンベ庫<br>Cylinder Warehouse  | RC1                      | 39                          | 39     |
|  | 薬剤部事務棟<br>Office Building for Pharmacy Department                             | S1                       | 160                         | 141    |
| 小計<br>Subtotal                                     |   | 1,800                    | 2,350                       |        |
| その他<br>Other Buildings                             | 霊安室<br>Mortuary   | RC2                      |                             | 67     |
|  | 保育所<br>Day Nursery  | S2                       | 922                         | 1,096  |
|  | 廃棄物保管庫<br>Waste Depository  | S1                       | 171                         | 151    |
|  | ドクターヘリ運航管理室<br>Flight Management Office                                       | RC2                      |                             | 52     |
|  | 地域医療教育研修センター (白翔館)<br>Center of Education for Community Medicine (HAKUSHOKAN) | RC5                      | 606                         | 1,937  |
|  | ドクターヘリ格納庫<br>Hangar   | S1                       | 206                         | 193    |
|  | ドクターカー車庫<br>Doctor Car Garage   | S2                       | 90                          | 179    |
| 小計<br>Subtotal                                     |   | 1,995                    | 3,675                       |        |
| 宿舎<br>Dormitories                                  | 看護師宿舎<br>Nurse Dormitory  | RC5                      | 256                         | 1,097  |
|  | 職員宿舎 (RA)<br>Employee Dormitory   | RC5                      | 453                         | 2,265  |
|  | 職員宿舎 (RB)<br>Employee Dormitory   | RC5                      | 383                         | 1,780  |
| 小計<br>Subtotal                                     |   | 1,092                    | 5,142                       |        |
| 合計<br>Total  |   | 24,178                   | 102,967                     |        |

